

DIAGNOSI DE LES REALITATS DE LES PERSONES LGBT+ A LA GARROTXA



DIAGNOSI DE LES REALITATS DE LES PERSONES LGBT+ A LA GARROTXA



Consorti d'Acció Social de la Garrotxa

Novembre de 2020

Autoria:

Jose Antonio Langarita (coord.)

Núria Sadurní

Pilar Albertín

Núria Palomar

Dipòsit Legal: GI-1314-2020

ÍNDEX

1. INTRODUCCIÓ	7
2. GLOSSARI	10
3. METODOLOGIA	13
4. ESPAI PÚBLIC I MITJANS DE COMUNICACIÓ	17
5. SOCIALITZACIÓ I SEXILI	25
6. ATENCIÓ A LA CIUTADANIA I POLÍTIQUES PÚBLIQUES	37
7. L'ÀMBIT DE LA SALUT	45
8. EDUCACIÓ, LLEURE I ESPORT	57
9. CONCLUSIONS	63
10. RECOMANACIONS FINALS	67
11. REFERÈNCIES	75
12. ANNEX I. DADES SOCIODEMOGRÀFIQUES DE LES PERSONES ENTREVISTADES	79
13. ANNEX II. LES SESSIONS DEL GRUP MOTOR	83



1

INTRODUCCIÓ

Aquesta recerca és el resultat d'un encàrrec del Consorci d'Acció Social de la Garrotxa al Grup de Recerca en Ciències Socials Aplicades de la Universitat de Girona (CISA). L'objectiu de l'encàrrec era fer una diagnosi de la situació de les persones LGBT+ a la comarca, ja que les administracions públiques encarregades del desplegament de la llei 11/2014¹, necessitaven disposar d'una exploració prèvia que permetés conèixer l'estat de la qüestió a la Garrotxa.

Les vides LGBT+ s'han associat majoritàriament a l'entorn de la gran ciutat, però és evident que no totes les persones LGBT+ viuen en una gran ciutat. En petites ciutats i entorns rurals també hi ha persones LGBT+, que sovint són invisibilitzades per l'imaginari que associa la diversitat sexual i de gènere a les grans àrees metropolitanes. En el nostre cas, aquest imaginari està representat per la ciutat de Barcelona. Hi ha un volum significatiu de migració de persones LGBT+ garrotxines cap a Barcelona, Girona i altres ciutats de l'Estat espanyol o fins i tot d'Europa. Algunes de les persones LGBT+ que van néixer i créixer a la comarca van traslladar-se a altres ciutats, com ara Barcelona, per la pressió que sentien respecte a la seva orientació sexual o identitat de gènere vivint a la Garrotxa. Cal dir, però, que la motivació migratòria sovint anava acompanyada d'altres necessitats, com ara cercar feina o estudiar. A més, tot i reconèixer aquesta realitat i donar-hi la rellevància que mereix, també hem de conèixer les experiències de qui viu a la comarca essent LGBT+. És a dir, cal analitzar les narratives de la migració LGBT+ a la gran ciutat i també s'han d'estudiar les de les persones que viuen a la Garrotxa. No es tracta de fer jerarquies, no es tracta de fer comparacions que generin trajectòries

¹ Llei 11/2014, de 10 d'octubre, per tal de garantir els drets de lesbianes, gais, bi-sexuals, transgènere i intersexuals, i amb l'objectiu d'erradicar l'homofòbia.

d'èxit o de fracàs, sovint associades a l'entorn rural, sinó d'identificar els discursos, representacions i pràctiques que les persones LGBT+ desenvolupen a la Garrotxa.

Tal com s'explica a l'apartat metodològic, aquesta diagnosi s'ha articulada a través de dues metodologies qualitatives. D'una banda, a través d'entrevistes semiestructurades a professionals, quadres polítics i persones LGBT+ de la comarca, i de l'altra, a través de la creació d'un grup motor que, amb una aproximació a la recerca acció participativa, ha permès acostar-se a la realitat LGBT+ des de les persones implicades mateixes. La tasca del grup motor ha estat fonamental, no només per a la diagnosi, sinó com a instrument de transformació social en si mateix. El grup motor ha permès obrir debats, compartir experiències i generar consciència social més enllà del propòsit de fer la diagnosi. A més, l'existència del grup motor ha donat la possibilitat a les investigadores d'endinsar-se millor en el camp d'estudi i, per tant, de conèixer-lo amb més profunditat.

Aquesta recerca-diagnosi s'ha dut a terme entre febrer de 2019 i maig de 2020. El nombre de persones implicades supera les 50, la qual cosa també té implicacions en relació amb la sensibilització. Cada sessió del grup motor contribuïa a la conscienciació grupal, però també cada entrevista amb les persones que han participat en la recerca ha generat espais de reflexió sobre la qüestió LGBT+ que val la pena valorar. Promoure espais per a la reflexió també té conseqüències en les accions de les persones; per tant, la recerca en si mateixa, més enllà dels resultats desenvolupats a les pàgines següents, ha contribuït a la transformació en les pràctiques professionals i en les narratives de les persones participants.

L'estudi que es presenta s'articula a través de cinc grans eixos. En primer lloc, es fa una exploració de l'àmbit de l'espai públic i els mitjans de comunicació, i s'hi destaca la presència hegemònica de la perspectiva heterosexual i cis. En segon lloc, es presenta un apartat específic amb algunes qüestions rellevants pel que fa a la socialització de les persones LGBT+ a la Garrotxa i també la seva relació amb la migració a altres ciutats per viure la sexualitat i el gènere. Tot seguit es presenta l'apartat d'atenció a la ciutadania i polítiques públiques. El quart apartat està dedicat a la salut des d'una perspectiva integral; pretén analitzar les representacions, discursos i pràctiques sobre la diversitat sexual i de gènere en l'entorn sanitari. En cinquè lloc, s'introdueix el debat sobre educació, lleure i esport, i s'hi ofereix una anàlisi sobre la situació de la diversitat sexual i de gènere en aquests àmbits, sobre els quals caldria implementar mesures urgents. Finalment, en aquesta diagnosi es presenten les conclusions generals i també un conjunt de recomanacions que poden orientar les polítiques públiques adreçades a la diversitat sexual i de gènere.

Per acabar, cal assenyalar que en aquest treball s'han fet servir les sigles LGBT+ sense la "I" d'*intersexual* que habitualment s'utilitza juntament a la resta de les identitats (LGBTI). Hem decidit no incorporar la intersexualitat a l'anàlisi perquè la seva casuística no està relacionada amb l'orientació sexual ni la identitat de gènere, sinó més aviat amb els caràcters sexuals. Hem cregut que incorporar la intersexualitat a les sigles sense atendre aquesta particularitat, més que un acte d'inclusió, podria convertir-se en una acció d'invisibilització que hauria diluït les necessitats específiques de les persones intersexuals dins d'unes sigles marcades per unes identitats socialment consolidades.

2

GLOSSARI²

En aquest apartat presentem algunes definicions clau per entendre els elements de discussió de l'informe. Hi ha altres conceptes que s'estan discutint en el marc dels estudis sobre gènere i sexualitat, però no s'han inclòs en aquest glossari perquè no els hem considerat rellevants per a l'anàlisi de les properes pàgines. A més, en el cas d'ús puntual d'algun altre concepte significatiu, s'han utilitzat les notes a peu de pàgina com a instrument per aclarir-ne el significat.

Cisgènere. Persona que té la mateixa identitat de gènere que l'assignada en néixer.


Expressió de gènere. Té a veure amb les manifestacions externes de gènere, expressades a través del nom propi, els pronoms, la roba, el tall de cabells, el comportament, la veu o les característiques corporals. La societat acostuma a identificar aquests senyals bé com a masculines bé com a femenines, tot i que allò que es considera masculí i femení canvia a través del temps i varia segons les cultures.

Heterocentrat. Perspectiva que parteix de l'heterosexualitat com a principi per ordenar el món social i les relacions humanes.

Heteronormativitat. Es refereix a les pràctiques socials i culturals amb què es fa creure als homes i les dones que l'heterosexualitat és l'única sexualitat possible, i es fa que actui com a tal. Això implica el posicionament de l'heterosexualitat com a única forma de ser "normal" i com a font clau de recompensa social.

Homofòbia/transfòbia/LGBT-fòbia. Matriu de creences culturals i personals, opinions, actituds discriminatòries i comportaments agressius basats en prejudicis, repulsió, por o odi, dirigits contra persones o grups que no es conformen amb les normes i expectatives socials de gènere i sexualitat o que les transgredeixen.

² Les definicions aportades en aquest apartat s'extreuen majoritàriament del llibre *Diversitat sexual i de gènere a Girona*, de Langarita, Albertín, Dorado i Sadurní (2018).



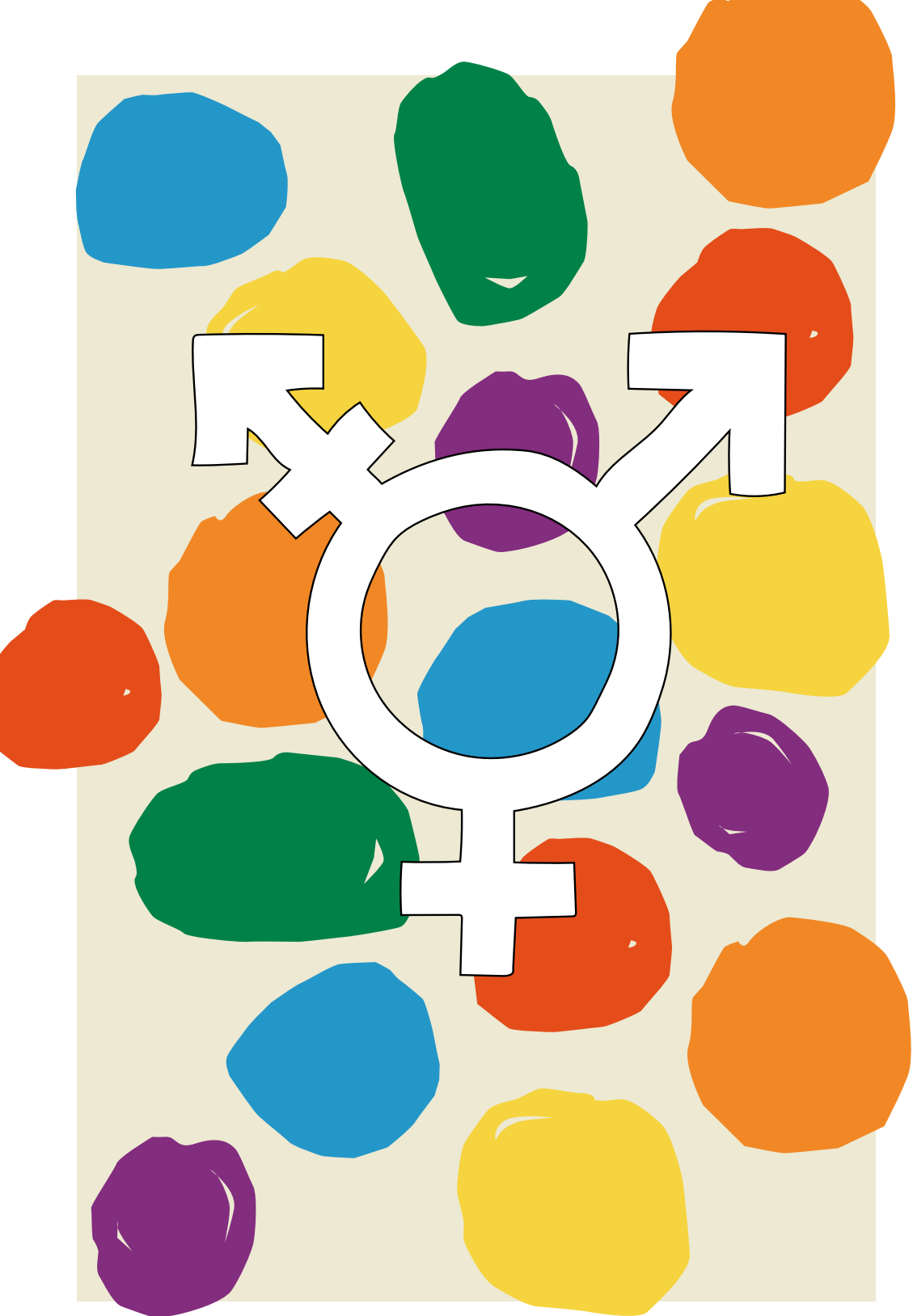
Homonormativitat. Es refereix a un conjunt de jerarquies, privilegis, normes socials i expectatives en relació amb la sexualitat i la construcció de gènere, que causen opressió dins de la comunitat LGBTI i que porten a l'assimilació i al reforçament de les estructures dominants.

Identitat de gènere. És el sentiment i la pròpia percepció de gènere d'una persona respecte al seu gènere. Per a les persones transsexuals, la seva identitat de gènere no concorda amb la que li va ser assignada en néixer. El gènere de la major part de les persones és home o dona (o noi o noia), però algunes persones no identifiquen la seva identitat de gènere seguint aquesta concepció binària d'home o dona. A diferència de l'expressió de gènere, la identitat de gènere no és visible.

Orientació sexual. Descriu l'atracció física, romàntica o emocional d'una persona cap a una altra. La identitat de gènere i l'orientació sexual no són el mateix. Per exemple, les persones transgènere poden ser heterosexuals, lesbianes, gais o bisexuals.

Sexili. És un joc de paraules entre les nocions de sexe i exili. Es refereix a la migració cap a les grans ciutats o cap a contextos més favorables per a la diversitat sexual i de gènere.

Trans*. És un terme paraigua que inclou les persones que tenen una identitat de gènere diferent de la que se'ls va assignar en néixer i les persones que volen representar la seva identitat de gènere de forma diferent de la que se'ls va assignar en néixer.



3

METODOLOGIA

Aquesta diagnosi té dos objectius: un de fons i un de forma. Pel que fa al fons, es pretén proporcionar informació rigorosa sobre la situació de les persones LGBT+ de la comarca de la Garrotxa, sempre des d'una perspectiva integral i situada. Per aquesta raó, la recerca s'ha estructurat a partir de cinc eixos vertebradors que incideixen en la qualitat de vida de les persones LGBT+: (1) salut, (2) espai públic i mitjans de comunicació, (3) polítiques públiques i atenció a la ciutadania, (4) educació, lleure i esport i (5) socialització de les persones LGBT+, xarxes socials en línia i sexili. L'elecció d'aquests eixos ha estat el producte d'un procés d'anàlisi en el qual l'equip de recerca va considerar els aspectes més rellevants i significatius per a les persones LGBT+ d'acord amb el seu impacte social i en el territori. Pel que fa la forma, aquesta diagnosi pretén que els resultats es construeixin de manera participativa i per això s'ha fet una aproximació a les metodologies de recerca acció participativa (RAP) per tal que la recerca no sigui només un instrument de producció de coneixement sinó també de transformació social en si mateixa. És a dir, es tracta d'una recerca que permet conèixer l'objecte d'estudi de forma rigorosa i, a la vegada, que transforma la realitat social que l'envolta (Greenwood i Levin, 2007). En diverses ocasions s'han pres dades d'altres recerques, com ara de la de l'Agència Europea de Drets Fonamentals, per tal de sostenir la recerca amb altres dades empíriques.

Per aquesta raó, l'aproximació als eixos d'anàlisi s'ha fet mitjançant dues metodologies combinades: d'una banda, el grup motor (GM) inspirat en la RAP i, de l'altra, entrevistes semiestructurades a professionals, càrrecs electes i persones LGBT+ de l'entorn local. En el grup motor hi han participat un total de 19 persones que viuen a la Garrotxa o en són originàries i estan interessades a conèixer la situació de les persones LGBT+. El nombre de participants no ha estat sempre constant, ja que al llarg del procés, sobretot a les primeres sessions, es van produir noves incorporacions i algun abandonament.



Infografia per cridar a la participació en el diagnòstic.

Així doncs, finalment el grup ha estat conformat, de manera més estable, per 16 persones. El grup motor ha estat constituït per persones lesbianes, gais, bisexuals i també cisheterosexuals i, en una de les sessions, també per persones trans*. Algunes d'aquestes persones eren procedents de l'àmbit associatiu, però també n'hi havia que hi van participar únicament per interès personal i vocació de canvi social. La participació de tothom ha estat voluntària i compromesa amb la recerca acció. Totes les persones que van formar part del grup motor eren majors d'edat.

La convocatòria del grup motor va ser fonamental per al funcionament de la recerca acció. El Consorci d'Acció Social de la Garrotxa va fer una crida a la població de la comarca per demanar la incorporació al grup motor. Aquesta crida va afavorir que la participació fos més àmplia. Tot i que el grup va estar conformat per persones d'edats molt diverses, no es va aconseguir diversitat en relació amb l'origen de les persones participants, ja que la majoria eren persones de la comarca o procedents d'altres territoris de l'Estat espanyol, però residents a la Garrotxa. Tampoc es va aconseguir participació estable de persones trans*. En tot cas, és important assenyalar que aquesta crida es va fer a través de xarxes socials i també dels mitjans de comunicació locals amb la finalitat d'arribar al màxim nombre de persones. Tot i aquestes mancances, es valora positivament la iniciativa.

La primera sessió amb el grup motor va ser clau, ja que va ser el moment en què es van aclarir els objectius de la recerca i del grup motor. A més, es van establir les pautes de treball, es van començar a definir els rols i les normes, i també es van donar les autoritzacions de drets d'imatge i enregistrament, el consentiment per a formar part de la recerca i el consentiment per a la recollida de dades personals. La primera sessió va servir per implicar en la recerca les persones participants i per generar cohesió de grup. La resta de sessions es van dedicar a l'abordatge específic de cada eix d'anàlisi, així com a presentar les perspectives interseccionals i a analitzar les posicions de subjecte de cadascú, com això s'articula amb la resta del grup i què implica en la composició del grup.

Es van realitzar un total de deu sessions, d'una durada de quatre hores. De cadascuna se'n va elaborar un petit relat o resum que s'incorpora als annexos d'aquesta diagnosi.

Pel que fa a les entrevistes semiestructurades, se n'han fet un total de 45, diferenciades per àmbits d'anàlisi i amb una estructura basada en quatre blocs: (1) dades sociodemogràfiques; (2) coneixements i informacions sobre la qüestió LGBT+, polítiques públiques i marcs normatius; (3) creences i perspectives sobre l'objecte d'anàlisi en relació amb l'àmbit d'intervenció, i (4) pràctiques professionals. Pel que fa a l'àmbit de socialització, les persones entrevistades no han estat professionals, sinó persones LGBT+ de la Garrotxa o procedents de la Garrotxa. En aquest cas, l'estructura de les entrevistes estava basada en dades sociodemogràfiques, preguntes específiques de cada eix d'anàlisi, espais de socialització, xarxes socials en línia i procés migratori, si era el cas (Vegeu l'Annex I per conèixer les dades sociodemogràfiques de les persones entrevistades).

Finalment, cal destacar que aquesta recerca s'ha dut a terme seguint els criteris ètics de respecte a la dignitat humana, el consentiment informat i l'anonimització de les dades de les participants en les entrevistes³. Algunes de les persones entrevistades són identificables, atès que es tracta de càrrecs electes. En aquests casos especials, aquestes persones han donat el seu consentiment a ser identificades.

3 En aquest informe es fa servir el femení quan es parla en general (en aquest cas, "les participants"), com si es tractés del subjecte omès "persona". Quan es parli específicament d'una persona o persones en concret, s'utilitzarà el gènere amb què s'identifica aquesta persona.

CASAL

BAR

PLAÇA

FLECHA

BIBLIOTECA

RESTAURANT

PARC

FARMÀCIA

4

ESPAI PÚBLIC I MITJANS DE COMUNICACIÓ

L'espai públic, més enllà d'un lloc físic, és sobretot un espai ideològic (Delgado, 2011), un espai per transmetre valors, articular mecanismes disciplinaris i classificar als cossos que l'habiten. En termes sexuals i de gènere, la ideologia que domina l'espai públic és la que ordena els cossos d'acord amb la dicotomia de gènere (home-dona) i un entramat simbòlic que fa de l'heterosexualitat quelcom natural i desitjable. L'heterosexualitat es presenta així com la posició més raonable del món (Guasch, 2007). És el punt de partida per definir el sexe (Valcuende del Río, 2006). És necessari puntualitzar que quan parlem d'heterosexualitat no ens referim a una pràctica sexual o amorosa d'una persona que es defineix com a home amb una persona que es defineix com a dona. Ens referim, més aviat, a un marc que regula afectes, formes d'amor, identitats i la manera de relacionar-se afectivament, al binarisme de gènere i a la manera com el consum creua les relacions sexoafectives, entre altres coses. Així, l'heterosexualitat ha estat descrita, entre altres, com una institució lligada a les formes de producció capitalista (Rich, 1980) i com un règim polític que defineix que hi ha dos gèneres possibles, l'home i la dona, defineix com és cadascun, així com la manera en què s'han de relacionar (Wittig, 2006). Aquest règim polític de l'heterosexualitat és la base de les violències i discriminacions que viuen les persones LGBT+.

Partint d'aquestes premisses, en aquesta recerca considerarem espai públic, doncs, tots els espais oberts de lliure circulació, com ara carrers, places i parcs, així com determinats espais tancats però de titularitat pública, com ara biblioteques o casals, i també espais privats, però d'ús públic, com ara bars, restaurants, botigues, etc. Es tracta d'espais concebuts majoritàriament des de perspectives heterosexuales i cis, però que inequívocament també ocupen persones que no s'adhereixen a aquest mandat sexual i de gènere.

Per la seva banda, l'espai privat es presenta com a antagònic a l'espai públic, però la construcció de l'espai públic i de l'espai privat es troba en interacció mútua i en un estret lligam, especialment per a les persones amb opcions sexuals, identitats o expressions de gènere no normatives (Eribon, 2001). El lema feminista dels 60 i dels 70 "el que és personal és polític" dona compte d'aquesta interacció (Hanisch, 2000). És aquesta la raó per la qual per a moltes persones LGBT+ el control sobre la sexualitat i el gènere també es materialitza a casa, amb la família o grup de convivència. Per a algunes persones LGBT+ la llar tampoc és un lloc segur on mostrar-se lliurement.

Aquests fets tenen moltes implicacions en la quotidianitat de la Garrotxa, ja que és a l'espai públic on acostumen a coincidir totes les persones que habiten la comarca. L'espai públic és el lloc on es fan més visibles les diferents formes culturals de viure i entendre el gènere i la sexualitat, dominats, però, per la perspectiva heterosexual i cisgenèrica. En aquest sentit, d'una banda, els referents públics, majoritàriament, estan formats per persones que segueixen les normes culturals de gènere i sexualitat. La falta de referents és una mancança habitual de l'espai públic de la comarca, que s'exacerba en espais rurals, on el control social sol ser més elevat. D'altra banda, en ser un espai de regulació, és un context on poden proliferar violències simbòliques, verbals i físiques específiques, diferents de les que es poden donar a l'espai privat. Per exemple, es poden produir expulsions d'espais de socialització (com ara locals d'oci nocturn), tal com va explicar un dels informants (S05), atacs i insults pel carrer per part de persones desconegudes o mirades i discursos desacreditadors, com va expressar una persona entrevistada durant una sessió del grup motor, la qual va manifestar envers dues dones lesbianes: "Malaguanyades".

Agents socials a l'espai públic

Per a la realització d'aquest apartat s'ha entrevistat diverses agents socials que intervenen en l'espai públic: policia local i treballadores del Consorci d'Acció Social de la Garrotxa, de promoció de la ciutat i d'altres serveis públics amb orientació comunicativa o cultural.

Segons les dades recollides en aquesta recerca, totes les persones entrevistades en aquest àmbit es consideren obertes i respectuoses amb les opcions sexuals i de gènere no heterosexuales ni cisgenèriques. Tanmateix, en general, parteixen d'una perspectiva heterocentrada. Això es fa present en els termes que les participants empren per referir-se a les realitats LGBT+, plantejant-ho des de la igualtat i normalitat i no des del valor de la diversitat. És a dir, cap de les persones entrevistades va mostrar pràctiques o opinions LGBT-fòbiques, més aviat parlaven dels problemes que consideraven que cal solucionar en relació amb la discriminació cap a les persones LGBT+ de la Garrotxa.

Malgrat tot, la perspectiva de la majoria d'entrevistes situa la posició de subjecte LGBT+ com l'altre o l'altra, com a subjecte que se surt de la norma, i no com a part d'una diversitat de la qual formen part totes les persones, amb diferents orientacions sexuals i identitats de gènere, incloses les formes heterosexuales i cisgènere.

Tot i que les agents entrevistades, en general, duen a terme una bona tasca professional, també en relació a les persones LGBT+, la mirada heterocentrada reïfica l'heterosexualitat com a règim polític i contribueix a l'alteritat de les posicions de subjecte LGBT+.

Per revertir aquesta situació, un dels punts clau és la formació del personal. En general, les agents socials de l'espai públic han rebut poca formació en matèria de diversitat sexual i de gènere. Tres de les participants, treballadores del CASG, han rebut formació en matèria LGBT+, una formació oferta pel mateix CASG. Es valora positivament que el mateix CASG hagi fet una formació obligatòria per a les seves treballadores de la mà d'un formador reconegut com a expert arreu del territori català. Tanmateix, de la resta d'agents només la Policia Municipal ha rebut alguna formació, però escassa. Pràcticament totes les participants s'adonen, elles mateixes, que la necessitat de formació específica és una mancança a l'hora de desenvolupar la seva feina, i exposen que les administracions haurien d'oferir formacions més efectives i transformadores:

Ja es fan les formacions, però jo incidiria més a formar més les persones, perquè una cosa és que facis una formació i l'altra que realment els puguis transmetre la necessitat que hi ha de fer sentir bé a la gent quan va als llocs, sigui a la policia, sigui a l'hospital, sigui al Consell Comarcal o a l'Ajuntament. Que realment se sentin ben ateses, i no se sentin condicionades. Perquè la formació, ja t'ho dic, vale, molt bé, però el riure's, o lo que sigui, hihi, hi continuen essent. (EP3).

Les agents socials de l'espai públic entrevistades tenen pocs coneixements sobre polítiques públiques LGBT+, així com sobre la llei catalana 11/2014 i les implicacions que té sobre la seva feina. Quan es va preguntar sobre les pràctiques que duriem a terme en situacions relacionades amb la diversitat sexual i de gènere, la resposta passava sempre per la derivació al SAI, la qual cosa demostra que els canals de comunicació en l'àmbit local entre els serveis estan clars i ben establerts, però també alerta que les professionals no tenen autonomia i seguretat per fer intervencions des de la perspectiva LGBT+. El SAI és l'eix central en el qual es materialitzen les polítiques LGBT+ comarcals, però no pot ser l'únic espai on es concentrin les intervencions vinculades amb la diversitat sexual i de gènere. Totes les professionals han d'estar en disposició de poder donar les atencions pertinents a les persones LGBT+ i derivar, això sí, quan la situació ho requereixi, però no com a resposta sistemàtica.

Algunes de les participants consideren que l'administració hauria d'informar de la normativa sobre diversitat sexual, i que hauria de ser part de la formació que reben les treballadores:

Tot el procés que hi ha des de la llei fins ara, jo no sé com està, o sigui no sé tampoc si l'ajuntament està fent *algo*, o si no ho està fent; a mi, com a professional, ningú m'ho ha dit; llavors, a mi, la informació aquesta no m'ha arribat. (EP1)

Cal, doncs, una intervenció formativa adreçada a les agents de l'espai públic, amb l'objectiu tant d'ampliar la mirada del marc de partida com dels marcs legals i les polítiques públiques que aquestes professionals haurien de conèixer. A més, cap de les participants ha pogut identificar una bona pràctica en relació amb l'espai públic i les persones LGBT+.



Visibilitat a l'espai públic

La visibilitat de la diversitat sexual i de gènere pot manifestar-se de maneres molt diferents, ja sigui amb mostres d'afecte en públic, amb presència a l'espai polític i administratiu, treballant de cara al públic, o posant una parada amb informació sobre qüestions LGBT+, entre altres formes. La Garrotxa té les seves pròpies dinàmiques de funcionament, que poden o no distar d'un imaginari social sobre la visibilitat que sovint es construeix des de la gran ciutat. Així, formes comunes de visibilitat en espais urbans com ara comerços o espais lúdics adreçats només a persones LGBT+ no tenen sentit en una comarca que no arriba als 60.000 habitants i on l'oci sovint és compartit amb tots els membres d'una colla amb la qual s'ha crescut, independentment del gènere i la sexualitat dels seus integrants.

A partir de les entrevistes amb les agents socials de l'espai públic i de persones LGBT+ que habiten a la Garrotxa, així com de les sessions del grup motor, hem pogut observar diverses particularitats de la comarca pel que fa a la visibilitat. La majoria de participants defineix l'espai comarcal com a tancat, però tot i així una participant expressa que “no és difícil veure a Olot alguna altra parella que no sigui [heterosexual]” (EP2). Tal com expliquen diverses participants, les mostres d'afecte en públic no són comunes en cap tipus d'orientació sexual. Així doncs, tot i que no és comú veure dues dones o dos homes expressant-se afecte pel carrer (agafant-se de la mà o fent-se un petó, per exemple), tampoc és comú veure-ho entre un home i una dona. Aquest fet no afavoreix la visibilitat de les persones LGBT+ que, si volen mostrar afecte en públic, no només han de sobreposar-se a unes normes de sexualitat, sinó també de formalitat.

D'altra banda, la visibilitat de la diversitat sexual i de gènere en una comarca amb pocs habitants no passa només per la visibilitat a l'espai del carrer. Bona part de la població es coneix entre si, i l'orientació sexual i la identitat i l'expressió de gènere són elements que circulen, sovint, fins i tot si algú vol mantenir-ho ocult. Això provoca que moltes persones dubtin de si compartir o no el fet que són LGBT+, perquè la seva visibilitat pot ocórrer sense que en tinguin el control.

Algunes de les intervencions més rellevants per a la visibilització de la diversitat sexual i de gènere a la Garrotxa la duu a terme l'associació Alliberem-nos, que fa aproximadament dos anys que existeix. Aquesta associació, reconeguda per diverses de les agents socials participants com a rellevant, fa diverses accions de visibilització a l'espai públic, per exemple, posant una parada en alguns dels esdeveniments culturals, o a través de la celebració del festival d'orgull LGBT+ “Rebentem els armaris”.

D'altra banda, la Residència Faber també ha contribuït a la visibilitat. La Residència Faber és una residència d'arts, ciències i humanitats que té la seu a Olot i que funciona des del 2016. Aquest projecte acull investigadores i artistes d'una gran varietat de temàtiques i disciplines, per períodes d'entre una i tres setmanes, i algunes temporades fa residències temàtiques. Del 3 al 28 de febrer de 2020 la temàtica ha estat, precisament, QLGBTI. Moltes de les activitats de la residència es duen a terme entre les pròpies residents, però les participants han de realitzar almenys una activitat d'incidència amb l'entorn, com van ser, per exemple, algunes trobades entre residents i persones LGBT+ que viuen a la Garrotxa.

Mitjans de comunicació i acció cultural

En aquesta diagnosi s'ha entrevistat també periodistes de diversos mitjans de comunicació comarcals, així com un treballador de l'Institut de Cultura d'Olot.

Les persones entrevistades desconeixen les especificitats de la llei 11/2014 en matèria de mitjans de comunicació,⁴ així com les recomanacions sobre el tractament de les persones lesbianes, gais, bisexuals, transgènere i intersexuals (LGBTI) als mitjans audiovisuals (Consell Audiovisual de Catalunya, 2017). Això demostra que és necessari millorar els canals de transmissió d'informació. No només s'ha de crear el material i el contingut amb les recomanacions, sinó que també s'ha de generar una bona estratègia de difusió entre professionals i agents implicats. Si no, pot succeir com en aquesta

⁴ Segons l'article 15 de la llei 11/2014 per garantir els drets LGBTI i per erradicar l'homofòbia, la bifòbia i la transfòbia, el Consell de l'Audiovisual de Catalunya, en relació amb els mitjans de comunicació, ha de: a) Vetllar perquè el codi deontològic dels mitjans de comunicació no vulneri els principis d'aquesta llei pel que fa al respecte a l'orientació sexual, la identitat de gènere, l'expressió de gènere i les diverses expressions afectives. b) Establir recomanacions sobre els usos lingüístics i el tractament i l'ús de les imatges en relació amb l'homosexualitat, la bisexualitat, la transidentitat i la intersexualitat. c) Vetllar perquè els continguts dels mitjans de comunicació i la publicitat que s'hi emeti siguin respectuosos amb les persones LGBTI. d) Vetllar perquè els mitjans de comunicació tractin amb normalitat la diversitat d'opcions afectives i sexuals, de models diversos de família i d'identitat o expressió de gènere, de manera que s'afavoreixi la visibilitat de referents positius. e) Vetllar perquè els mitjans de comunicació mostrin en la programació la diversitat pel que fa a l'orientació sexual, la identitat de gènere i l'expressió de gènere i pel que fa als models de família. f) Fer un seguiment de les informacions que ofereixin un tractament contrari a la diversitat sexual, la identitat de gènere o l'expressió de gènere i fer-ne un recull periòdic. L'informe que en resulti s'ha de lliurar al Síndic de Greuges, al Parlament de Catalunya i al Consell Nacional de Lesbianes, Gais, Bisexuals, Transgènere i Intersexuals.



ocasió, que tot i comptar amb un bon material, aquest és desconegut pels professionals del sector. Tot i això, les professionals que han participat consideren que el nivell de visibilitat de la diversitat sexual i de gènere a la Garrotxa és bo. En els darrers anys s'han documentat els actes relacionats amb les reivindicacions de l'entitat Alliberem-nos, així com altres esdeveniments culturals. Cal assenyalar, però, que totes les persones entrevistades estan d'acord que hi ha prejudicis entre les professionals del periodisme i de l'acció cultural.

D'altra banda, gairebé cap de les participants de l'àmbit de la comunicació i la cultura té formació en matèria de diversitat sexual i de gènere. Algunes de les participants tenen coneixement del tema per interès personal, però no han assistit a cap tipus de formació. Altra vegada, doncs, el fet de no tenir formació apareix com una mancança en el camp de l'espai públic, en aquest cas específic dels mitjans de comunicació. La formació a professionals de la comunicació és fonamental, ja que segons l'informe sobre la presència i el tractament informatiu del fenomen LGBT+ als mitjans de comunicació catalans, alguns dels aspectes més rellevants per a les persones LGBT+ tenen poc pes informatiu i són tractats amb estereotips (Canet, 2018).

Totes les persones participants apunten que Ràdio Olot té una bona pràctica sobre qüestions LGBT+. Aquesta emissora fa visibles totes les sexualitats i gèneres, i en una ocasió va dedicar una setmana a parlar de l'homosexualitat. Ràdio Olot també té una bona pràctica en format de programa de ràdio que pretén sensibilitzar, visibilitzar i vetllar pels drets LGBT+. El programa, anomenat *Olot entén*, de mitja hora de durada, es penja a la web del mitjà aproximadament un cop per setmana durant el període lectiu, i té un format d'entrevista. L'entrevistadora, que és la tècnica del SAI comarcal, convida diverses persones al programa per parlar sobre diversitat sexual i de gènere, veïns i veïnes LGBT+ de la Garrotxa.

Precisament, la tasca del Servei d'Atenció Integral (SAI) és valorada per part d'un participant del món de la cultura, que indica que aquest servei promou la visibilitat de les persones LGBT+ a l'espai cultural de la Garrotxa. És a través del SAI, en articulació amb diferents serveis i entitats de la comarca, i principalment d'Olot, que s'han promogut diverses exposicions que visibilitzen la diversitat sexual i de gènere. Alguns exemples són l'exposició "Construccions Identitàries. Work in Progress", sobre cossos trans*, a diversos espais de la ciutat, el juny i juliol de 2019. També de la mà del CASG, però abans de la creació del SAI, es va promoure l'exposició "Identitats ImPossibles: Gènere, desig i iconografia" al Museu dels Sants, l'any 2016.

5

SOCIALITZACIÓ I SEXILI

Els espais de socialització, de suport i de reconeixement són fonamentals per afavorir l'emancipació i l'autonomia de les persones. Els grups d'amics on mostrar-se obertament LGBT+, les famílies que reconeixen el valor de la diversitat sexual i de gènere, així com els espais per conèixer potencials parelles sexoafectives, resulten imprescindibles per afavorir el benestar de les persones LGBT+ en un territori.

Així mateix, els espais rurals i les ciutats petites sovint s'han considerat com a espais sense possibilitats per a la socialització de les persones LGBT+, espais dels quals les persones LGBT+ havien de fugir per poder viure lliurement la seva sexualitat o identitat de gènere.

En aquest apartat hem analitzat la qüestió de la socialització de les persones LGBT+ a la Garrotxa, així com el seu sexili cap a altres entorns. Les dades que es presenten s'han obtingut a les sessions del grup motor, així com en les entrevistes a altres persones LGBT+.

Coneixements i situació general

Una part significativa de les participants del grup motor han acabat involucrant-se en l'activisme LGBT+ de la comarca d'una manera o altra, i això fa que els seus coneixements sobre les qüestions LGBT+ de la Garrotxa, sobretot pel que fa a polítiques públiques i legislació, difereixin freqüentment dels de les participants a les entrevistes no iniciades en l'activisme, que han mostrat un desconeixement més gran de les iniciatives públiques en matèria de diversitat sexual i de gènere, així com dels aspectes legislatius específics. Tot i així, aquest coneixement no garanteix que les persones puguin identificar les diferents situacions de violència que es poden produir al seu voltant.

Totes les participants del grup motor coneixen el SAI com un servei LGBT+, coneixen les seves funcions, i també i l'existència d'una llei contra la LGBTI-fòbia. Algunes de les participants, a més, saben el nom oficial de la llei i són crítiques amb certs aspectes de les polítiques públiques, com ara la seva gestió en l'àmbit de la salut o l'educatiu. Per la seva banda, les participants entrevistades afirmen majoritàriament no conèixer cap política LGBT+ local o comarcal, i només dues persones entrevistades sabien que hi ha una llei contra la LGBTI-fòbia. Cal dir, però, que totes les persones participants, tant les participants en el grup motor com les entrevistades que actualment viuen a la Garrotxa coneixen el SAI i la seva responsable, ja que els contactes es van produir fonamentalment a través del SAI. Aquest fet és un aspecte a destacar molt positivament. Tanmateix, el fet que les mateixes persones objecte de determinades polítiques públiques les desconeguin, a excepció del SAI, ens fa pensar en la necessitat de millorar els canals de comunicació amb la ciutadania, ja que el desconeixement de les polítiques públiques, així com dels drets de les persones, les situa en una posició de més vulnerabilitat. Les persones han de ser coneixedores dels seus drets per poder exercir-los.

Més enllà del coneixement sobre el marc legal de protecció a les persones LGBT+, les participants exposen que a la Garrotxa es pot ser LGBT+ més o menys tranquil·lament. Tot i que algunes destaquen que la visibilitat de les persones LGBT+ ha millorat en els últims deu anys, hi ha una opinió generalitzada sobre una baixa visibilitat, si no nul·la. De fet, no s'han trobat representacions públiques que facin referència a la diversitat sexual i de gènere ni en la publicitat de les empreses locals ni en la cartelleria procedent de l'administració pública. A la comarca tampoc hi ha personatges públics que es visibilitzin com a LGBT+, la qual cosa genera una absència de referències públiques positives respecte a la diversitat sexual i de gènere en l'àmbit local. Tot i que aquestes figures són presents en els mitjans de comunicació d'àmbit català i estatal i a les xarxes socials (Instagram, YouTube, Twitter, etc.), la proximitat al territori també és important per tal que les persones puguin identificar i reconèixer positivament la diversitat sexual i de gènere a la comarca. D'altra banda, cal assenyalar que els criteris que les participants utilitzen per pensar la visibilitat estan, sovint, molt centrats en les formes de relació de parella i, per tant, només de les identitats lesbiana, gai i bisexual. En aquest sentit, no es té tant en compte si l'entorn sap que una persona és LGBT+, sinó més aviat si les persones LGBT+ van pel carrer agafades de la mà o si es fan mostres d'afecte en públic. Aquests criteris poden ser enganyosos perquè, seguint les opinions de les participants, les persones heterosexuales de la Garrotxa tampoc mostren gaire afecte en públic. A més, no podem reduir la visibilitat de la diversitat sexual i de gènere únicament a les parelles del mateix gènere, ja que hi ha expressions sexuals no heterosexuales que no es produeixen en el marc de la parella. Així mateix, la visibilitat a l'espai públic de les persones trans* és

sovint una visibilitat inevitable, ja que en alguns casos el seu cos ràpidament s'identifica com a diferent dels estàndards corporals de gènere.

D'altra banda, es detecta una tendència comuna en la necessitat d'identificar les violències motivades per l'orientació sexual o l'expressió de gènere, tant en les estructures socials com en les derivades d'aquestes, i que afecten directament la vida quotidiana de les persones LGBT+. Això s'evidencia, amb algunes participants tant a les entrevistes com en el grup motor, quan no veuen signes de violència en pràctiques socials habituals que són heterociscentrades. Per exemple, quan es pregunta per situacions LGBT-fòbiques viscudes en un àmbit en concret, algunes participants afirmen no haver-ne viscut, però un cop s'indaga, apareixen experiències violentes que no s'havien identificat com a tals.

També s'ha observat una diferència generacional a l'hora de visibilitzar mostres d'afecte en públic. Tant per les experiències viscudes per les participants com per aquelles que les participants han presenciat, s'observa que, en termes generals, les generacions més joves acostumen a mostrar-se més en públic que les generacions més grans. Tot i així, és una tendència poc pronunciada, i diverses participants comenten que la gent que es visibilitza més fàcilment és perquè no ha nascut a la Garrotxa.

Si la visibilització de les persones lesbianes, gais i bisexuals és baixa, la visibilització de les persones trans* la majoria de participants la consideren nul·la. Tot i que hi ha persones trans* a la Garrotxa que habiten el seu gènere sentit sense viure violència greu de manera oberta, acostuma a ser més fàcil com més *passing*⁵ tenen. Les poques experiències de persones no binàries que han narrat les participants són de persones que han acabat marxant de la comarca cap a ciutats grans. Tanmateix, com hem indicat anteriorment, el *passing* no sempre és possible per a les persones trans*, ja que "si bé les tecnologies corporals disponibles permeten l'obtenció d'una aparença propera als estàndards normatius, sempre seran subjectes desacreditables perquè mai podran esborrar totalment les empremtes que delaten que estan representant un gènere diferent al d'assignació" (Mas, 2015, p. 491).

Tant les participants nascudes a la Garrotxa com les que hi han anat a viure d'adultes coincideixen que la visibilització a la comarca és molt més senzilla si no s'hi ha nascut. Consideren que hi ha molt de control social perquè la majoria de gent es coneix, i que

⁵ Podem definir el *passing* com una "pràctica per la qual una persona ocupa una categoria social diferent de la que li ha estat assignada" (García Fernández, 2017). Quan parlem de *passing* en relació amb una persona trans* ens referim, doncs, al fet que una persona trans* sigui llegida com a cisgènere del gènere a què ha transitat.

la Garrotxa té, en termes generals, una idiosincràsia poc oberta als canvis socials. En relació amb això, un dels participants vinguts a la Garrotxa d'adult comenta: "No som tan visibles, perquè crec que la majoria de persones d'aquí no surten de l'armari pel que diran les seves famílies i amistats" (SO7). A aquesta perspectiva s'hi suma l'experiència d'un altre participant, nascut a la Garrotxa i que actualment viu fora: "Jo vaig sortir de l'armari el mateix estiu que vaig marxar d'Olot, perquè no em veia capaç de fer-ho allà. I tinc ordres expressos de la meva família de no dir-ho als avis" (SO6).

Atenció i serveis a la ciutadania

La majoria de participants coincideixen en el fet que sempre han rebut una atenció correcta als serveis d'atenció ciutadana i en la relació amb les autoritats comarcals i municipals. Algunes participants expliquen que coneixen experiències bones i dolentes, però en general no hi ha gaires queixes pel tracte rebut per part de les professionals ni als serveis.

El servei més ben valorat per les participants és el SAI, que es considera que és un servei molt ben gestionat. Més que el servei, les participants consideren que la responsable del SAI està fent la feina molt ben feta, i que aquest servei funciona bé per la seva alta implicació. L'opinió tan positiva que les participants tenen d'aquest servei en comparació amb la resta de serveis d'atenció ciutadana duu a la conclusió que és necessària una transversalització de les bones pràctiques LGBT+ a la resta de professionals de l'atenció ciutadana.

Un punt a destacar de l'anàlisi de l'atenció a la ciutadania té a veure amb la compartimentació de les polítiques públiques per posicions de subjecte. Així com hi ha un SAI que atén la diversitat sexual i de gènere i altres serveis del CASG que atenen la diversitat ètnica o la violència de gènere, considerem que cal una mirada i, sobretot, una pràctica de mirada plural vers les diferents diversitats de les persones. Encara que hi ha professionals que duen a terme la seva feina amb una mirada interseccional, els serveis han d'estar pensats de manera que qualsevol professional pugui desenvolupar la seva tasca de manera interseccional de manera predeterminada. De la mateixa manera, la capacitat per a les professionals d'atenció ciutadana han de formar el personal amb una perspectiva interseccional i plural per tal que la seva tasca pugui ser més útil i completa.

Pel que fa a la salut, tal com indiquem a l'apartat següent d'aquest informe, les participants no han indicat cap discriminació o agressió per part del personal dels centres assistencials. Tot i així, hi ha hagut algunes queixes. Per una banda, es lamenta

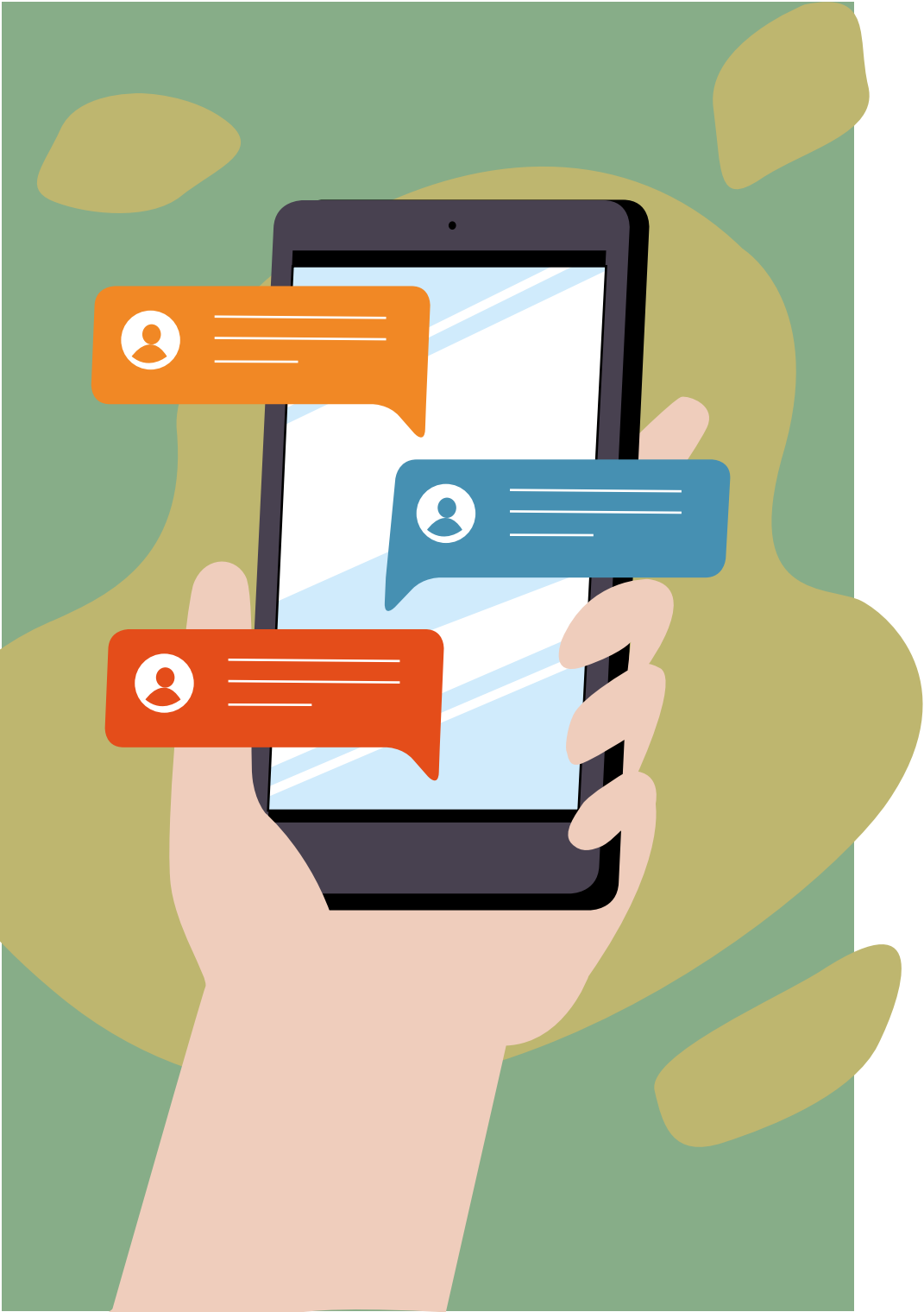
que moltes de les professionals pressuposen l'heterosexualitat, específicament en relació amb l'atenció ginecològica. En aquest sentit, exposen que han viscut situacions d'incomoditat a les consultes. Així doncs, com hem indicat amb anterioritat, no hi ha una discriminació activa anti-LGBT+, sinó una perspectiva heterociscentrada. Per exemple, un dels casos més comuns és assumir que totes les pacients són heterosexuales. Un altre exemple té a veure amb la falta de coneixement sobre tractaments d'hormonació per part de facultatius de l'atenció primària que atenen primeres demandes.

Pel que fa a l'atenció a la salut mental, un participant ha narrat una experiència greu d'una atenció patologitzant cap a l'homosexualitat, succeïda fa més d'una dècada, i exposa la seva percepció que la situació ha millorat al llarg dels anys.

D'altra banda, una participant ha fet palès el seu descontentament amb la manca de serveis per acompanyar les transicions de gènere. En una comarca on sense vehicle particular és complicat anar a Barcelona, el fet d'haver-s'hi de desplaçar ho considera un gran impediment per poder començar aquell trànsit. Considera també que no ha rebut informació suficient per part del servei d'atenció primària en relació amb la transició de gènere. Considerem que l'obertura del servei Trànsit a l'Hospital General d'Olot i Comarcal de la Garrotxa permetrà atendre aquelles garrotxines que han tingut una atenció deficient fins ara en matèria de trànsit de gènere. A banda, algunes participants han parlat de cert tracte pejoratiu i d'atenció estigmatitzant a persones amb VIH que van ser ateses fa uns anys a l'Hospital d'Olot i Comarcal de la Garrotxa.

En relació amb els serveis educatius, la majoria de participants han narrat situacions de discriminació i sensació de viure la seva orientació sexual o identitat de gènere en secret durant els anys d'educació, situacions que concorden amb les dades generals de Catalunya. La majoria associen, a més, la dificultat de sortir de l'armari i acceptar-se durant l'etapa educativa amb el fet de créixer en un espai comarcal que, com hem indicat anteriorment, consideren tancat a moltes diversitats, inclosa la diversitat sexual i de gènere. Per tal de modificar aquesta situació, les participants han plantejat una visibilització de la diversitat sexual i de gènere als centres educatius que ara per ara no s'està donant, a excepció d'algunes iniciatives d'innovació docent particulars d'alguns centres.

La situació descrita és comuna a la majoria de centres amb una excepció: l'Escola d'Art d'Olot. És un centre educatiu que recull estudiants de batxillerat, de cicle formatiu i de grau universitari de tota la província. Tal com la descriu un participant que hi va ingressar just en acabar la secundària: "Era com un núvol de permissivitat, de creativitat, de llibertat" (SO6). En ser un espai on bona part de l'alumnat ve de fora d'Olot i no es coneix



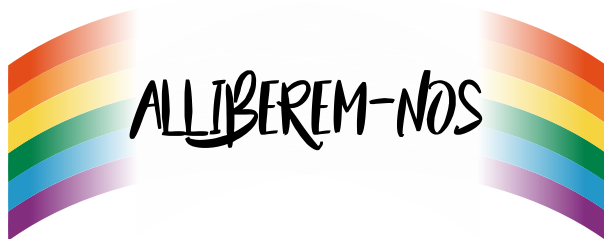
fins a iniciar els estudis, permet fins a cert punt escapar-se del control social. D'altra banda, els espais artístics solen ser permissius amb la disrupció de la norma, fins a cert punt. Això no vol dir que es pugui considerar que totes les pràctiques i les estructures de l'Escola d'Art d'Olot recolzin la diversitat sexual i de gènere, però sí que aquest centre educatiu s'erigeix com un espai educatiu de la comarca més còmode per a les persones LGBT, per les seves característiques disciplinàries i demogràfiques.

Socialització i discriminació

Els espais de socialització de la Garrotxa són, en general, hegemònicament heterosexuais i cisgènere. Aquesta és una característica comuna de Catalunya. El problema no és tant l'hegemonia cisheterosexual de l'espai (que també hauria de ser corregida), sinó la falta d'espais específics on la diversitat sexual i de gènere no sigui només tolerada sinó també respectada i encoratjada; és a dir, un espai de seguretat. Les participants comenten que hi ha pocs espais per a la comunitat, i són espais que les mateixes persones LGBT+ han anat creant. Per una banda, hi ha algun bar on les integrants del col·lectiu Alliberem-nos se solen trobar i on acostumen a trobar un espai de respecte i comoditat. No és un espai orientat a un públic LGBT+, sinó un espai on pot tenir lloc la diversitat sexual i de gènere sense problemes. Més enllà d'això, la resta d'espais de socialització amb seguretat són, majoritàriament, privats.

És per aquest motiu que el col·lectiu LGBTIQ+ garrotxí Alliberem-nos va iniciar, l'any 2018, el festival "Rebentem els armaris", amb l'objectiu de crear un espai de socialització i sensibilització a la comarca. Aquest festival, que ja ha celebrat dues edicions (2018 i 2019), és l'únic espai d'aquestes característiques que existeix a la Garrotxa. Tot i que s'ha fet molta feina de difusió, algunes de les entrevistades desconeixien aquest esdeveniment on poder socialitzar-se amb altres persones LGBT+.

Els espais de socialització no només passen per l'espai públic, sinó també pels grups d'amistats i per la família. La majoria de participants relaten que els seus amics i amigues no han canviat l'actitud cap a elles després d'haver sortit de l'armari, i que tenen tant amistats LGBT+ com cisgènere i heterosexuais. D'altra banda, les participants que han migrat a la Garrotxa des de fora d'Europa relaten que no els ha estat fàcil crear un grup d'amistats garrotxines perquè han trobat que els grups d'amistats eren força tancats. Això fa que les seves comunitats de socialització acostumin a ser les dels seus llocs d'origen o d'altres països d'origen però amb la mateixa llengua en comú. En aquest sentit, no és estrany que les poques activitats LGBT+ que es duen a terme a la Garrotxa, creades per persones d'origen català, no arribin al total de la població LGBT+ de la comarca.



En relació amb la família com a espai de socialització, hi ha diversitat d'opinions per part de les participants. Algunes han explicat que per a la seva família va ser un xoc que sortissin de l'armari, i que no han pogut dir-ho a tots els membres de la família extensa. Altres participants, en canvi, exposen que no hi ha hagut problemes d'acceptació per part de la família, tot i que coneixen altres garrotxines que ho han tingut més difícil en l'àmbit familiar.

Un altre espai de socialització rellevant són els espais de lligar. En aquest sentit, s'ha vist una diferència important en les formes de lligar entre homes i entre dones. Les formes de lligar que s'acostumen a donar entre homes a la Garrotxa inclouen el *cruising*,⁶ lligar amb altres persones que se sap que són gais, i lligar a través d'aplicacions del mòbil. La majoria respon a la pràctica de lligar només per una nit, tot i que no sempre és el cas.

Tot i que el *cruising* no és una pràctica gaire comuna a la Garrotxa per la falta d'afluència, és una pràctica que alguns garrotxins duen a terme en ciutats properes més grans, a les quals acudeixen específicament per a aquest fi. A banda del *cruising*, molts homes lliguen a través de l'aplicació Grindr, una aplicació per lligar entre homes, o bé d'altres aplicacions d'ús menys estès. Un dels fets concrets de l'ús d'aquesta aplicació a la Garrotxa és que la majoria de fotografies de perfils no mostren la cara, sinó el tors o alguna altra part del cos. En canvi, els perfils utilitzats en ciutats grans com ara Barcelona acostumen a mostrar més sovint fotografies amb la cara. Això és a causa de la voluntat de mantenir l'anonimat, ja que alguns dels usuaris d'aquestes aplicacions no han sortit de l'armari en el seu entorn. D'altra banda, alguns participants expliquen que alguns dels usuaris de l'aplicació estan casats amb dones i viuen les relacions amb altres homes en secret i que, si després d'una trobada sexual se'ls han trobat pel carrer, no els han saludat.

⁶ La pràctica del *cruising* es refereix a les trobades anònimes entre homes per tenir relacions sexuals, sovint amb persones desconegudes i sempre en espais públics (Langarita, 2017). Aquests espais poden ser, per exemple, parcs, lavabos públics o estacions d'autobusos i de tren.

Pel que fa a les formes de lligar de les dones a la Garrotxa, hi ha una varietat més gran d'intencions, des de l'experiència d'una nit a la cerca de parella. Les dones també fan servir aplicacions, tot i que se centren més en Tinder, una aplicació per lligar que no és específica de relacions homosexuals, o altres aplicacions específiques per a lesbianes, com ara Wapa. A banda, les generacions més joves narren que també lliguen amb altres dones a les festes populars. Aquest fet l'entendem com una millora en la sensació de seguretat per mostrar-se com a lesbiana públicament respecte d'anys enrere.

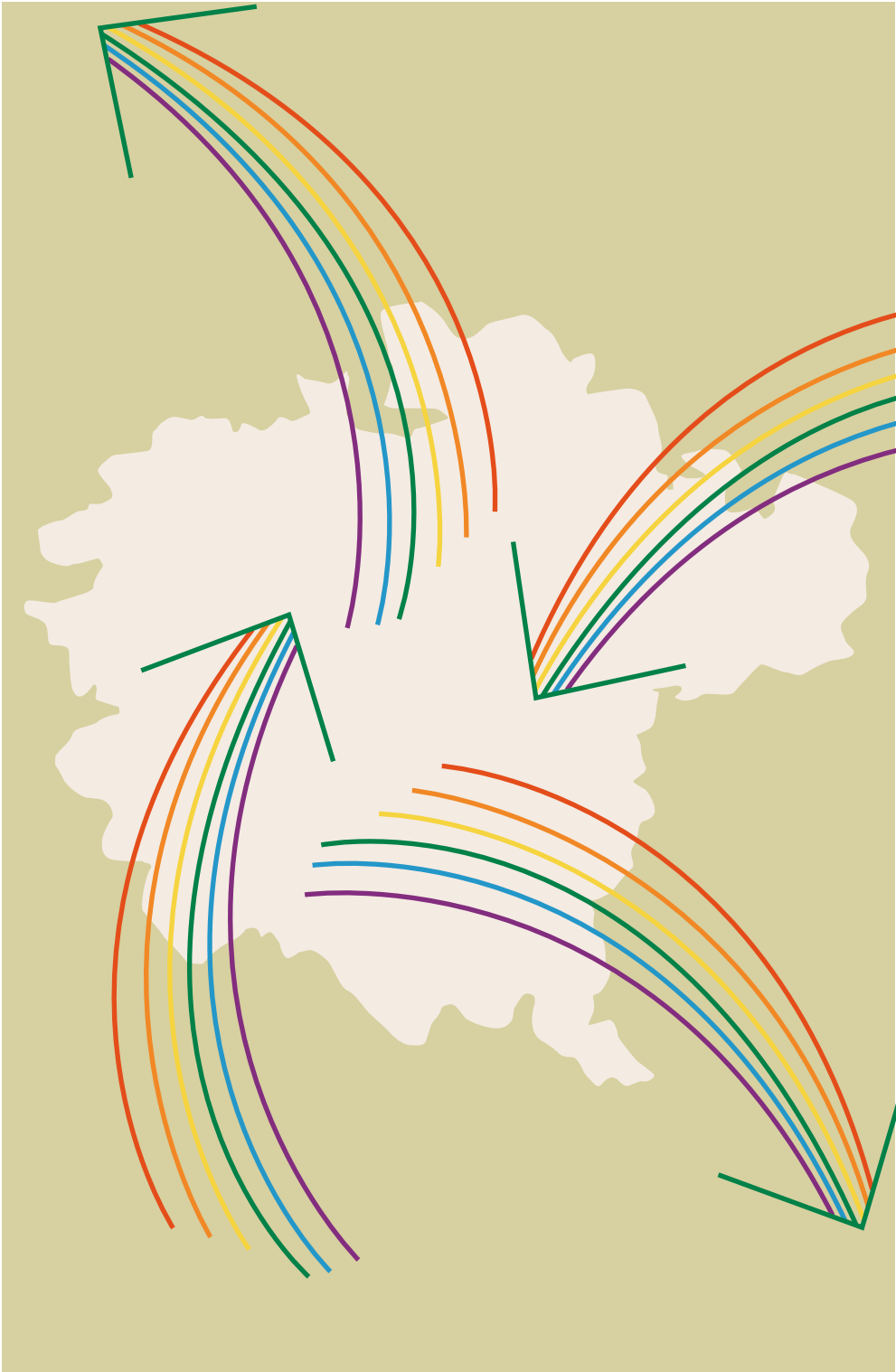
Els espais de socialització sovint també comporten formes de discriminació i violència. A partir de les entrevistes i del grup motor hem pogut observar que la Garrotxa no és un espai on succeeixin, per norma general, agressions i actes de violència forts cap a les persones LGBTI+. El que sí que hem constatat és l'existència d'una LGBT-fòbia de baixa intensitat, o el que és el mateix, l'existència de condicions i actituds LGBT-fòbiques constants però que no són sempre visibles i que habitualment no són greus. Entre aquestes formes de LGBT-fòbia hi incloem, a banda de situacions que ja hem comentat (per exemple, falta d'acceptació familiar o bé incomodat en consultes mèdiques), l'existència de mirades i actituds, sovint a l'espai públic però no únicament, que incomoden les persones LGBTI+ de la comarca. En paraules d'una participant: "Les mirades parlen."

Tal com hem constatat l'existència d'una LGBT-fòbia que podem anomenar de baixa intensitat, hem vist també que l'articulació d'aquesta LGBT-fòbia amb el racisme, molt present a la Garrotxa, dona condicions de vida i benestar molt més complexes per a les persones LGBT+ racialitzades. En aquest sentit, una participant narra que, en una ocasió, no la van deixar ni a ella ni a una altra persona entrar en un establiment d'oci nocturn de la comarca amb arguments racistes i homòfobs. Sobre això, comenta que "si ets sud-americà i gai, és pitjor" (SO5).

Mobilitat i sexili

El *sexili* fa referència a la pràctica d'anar a viure en un lloc diferent d'on la persona s'ha criat perquè al lloc d'origen no pot viure la seva sexualitat de manera lliure. En general, s'utilitza aquest terme per a les persones LGBT+ que han marxat cap a un altre indret, sovint de ciutats petites o zones rurals cap a grans ciutats, tant del propi país com d'un altre, però no sempre és aquest el cas.

A la Garrotxa, com en altres indrets de Catalunya, té lloc un fenomen de sexili tant d'emissió com de recepció: hi ha persones que se sexilien de la Garrotxa cap a una altra ciutat (sovint Barcelona, i també Girona), i també hi ha persones que arriben a



la Garrotxa amb la idea de poder-hi viure la seva sexualitat. Tanmateix, cal dir, que les persones que se sexilien a la Garrotxa són minoria i algunes de les entrevistades voldrien traslladar-se a Barcelona o a alguna altra ciutat europea gran, si en tinguessin l'oportunitat.

Els processos de sexili no acostumen a produir-se per una única raó. Normalment es necessiten altres arguments que legitimin el procés migratori. No és el mateix defensar un procés migratori en els entorns familiars o de proximitat basant-se en aspectes econòmics, formatius o de creixement professional que per raons sexuals o d'expressió de gènere (Langarita i Salguero, 2017). En aquest sentit, els relats de les persones sexiliades a Barcelona que hem pogut entrevistar mostren que la seva orientació sexual o la seva identitat de gènere no van ser el motiu principal per canviar de lloc de residència, però que el fet migratori sí que va contribuir a viure la seva sexualitat amb més tranquil·litat, fora del control social que associen a la seva Garrotxa natal. En canvi, algunes de les persones entrevistades que actualment resideixen a la Garrotxa han fet palesa la seva voluntat de traslladar-se a Barcelona per motius directament relacionats amb la sexualitat tan bon punt les condicions econòmiques i relatives a la seva xarxa de suport els ho permetin.

D'altra banda, a la Garrotxa hi viuen persones LGBT+ que no en són originàries i que han decidit venir-hi a viure per altres possibilitats que la comarca ofereix, ja sigui l'entorn natural, un projecte de parella o raons de tipus econòmic. Tot i que l'orientació sexual i la identitat de gènere són rellevants a la vida de les persones, no són els únics factors importants, i moltes de les participants es mostren contentes de viure a la Garrotxa. L'elecció del lloc de residència està travessat per molts elements personals, socials, territorials, econòmics i també sexuals i de gènere. Aquests elements són dinàmics, de manera que els arguments i les motivacions d'una mateixa persona en el seu procés migratori canvien amb el temps i els contextos; en definitiva, canvien amb la seva biografia.

Resulta complicat pensar en polítiques públiques per a l'abordatge d'aquest fenomen, ja que es tracta d'una qüestió que afecta diversos aspectes de la vida. En aquest sentit, l'aposta per afavorir el benestar de les persones LGBT+ que viuen a la Garrotxa pot ser una bona estratègia perquè l'elecció del lloc de residència no estigui mediat pels sentiments i experiències d'opressió sexual o de gènere. Tanmateix, aquestes polítiques han d'anar acompanyades de noves representacions, narratives i discursos que deixin enrere la idea que associa l'entorn rural o les ciutats petites amb la manca d'opcions per a les persones no heterosexuales o cisgènere.



6

ATENCIÓ A LA CIUTADANIA I POLÍTIQUES PÚBLIQUES

La importància de les polítiques públiques i d'una atenció adequada des dels serveis públics

El marc normatiu que ha de regir les polítiques públiques que es planifiquin i s'executin en matèria de diversitat sexual i de gènere és molt extens. A escala europea, el més destacable és la Directiva 2012/29/EU, transposada a la legislació estatal a través de la Llei 4/2015, de 27 d'abril, de l'Estatut de la víctima del delictes que preveu assessorament jurídic i psicològic a les víctimes. A l'Estat espanyol, a banda de la ja esmentada Llei 4/2015, la Constitució (articles 10 i 14) garanteix la igualtat i no discriminació per raó sexual, entre altres. La Llei orgànica 10/2015, de 30 de març, que modifica la Llei orgànica 10/1995, de 23 de novembre, introdueix els "delictes d'odi" en el Codi Penal espanyol, amb l'agreujant de responsabilitat criminal en delictes motivats per raó d'orientació sexual de la víctima. També cal esmentar la Llei 3/2007, de 15 de març, reguladora de la rectificació registral de la menció relativa al sexe per a persones trans*, que en l'article 4 especifica que per poder rectificar la menció del sexe s'ha d'acreditar el diagnòstic de disfòria de gènere, que la persona sol·licitant ha estat tractada durant dos anys per "acomodar les seves característiques físiques a les corresponents al sexe reclamat". Així mateix, per realitzar el canvi de nom sentit al Departament de Salut de la Generalitat, només s'ha de realitzar la sol·licitud, sense l'acreditació de cap diagnosi.

Pel que fa al marc català, és necessari centrar-se en la Llei 11/2014, de 10 d'octubre, que garanteix els drets de lesbianes, gais, bisexuals, transgènere i intersexuals i pretén erradicar l'homofòbia, la bifòbia i la transfòbia. Aquesta llei s'adreça a tota la

ciutadania i als sectors públics i privats sobre els quals la Generalitat i els ens locals tenen competències. En aquest sentit, cal tenir en compte el protocol que desplega el deure d'intervenció de les persones que treballen a les administracions públiques de Catalunya per fer efectiu l'abordatge de l'homofòbia, la bifòbia i la transfòbia a Catalunya (que dona compliment a l'article 11.2 de la Llei 11/2014). Finalment, pel que fa a l'esmentada llei, cal destacar que incorpora directrius en diferents àmbits (educatiu, laboral, de la salut, de la participació i la solidaritat), fet que permet una visió més àmplia del fenomen; però encara presenta certes mancances, com ara el fet que no abordi suficientment la perspectiva interseccional. En segmentar sistemàticament el problema de la desigualtat en diferents dimensions pot provocar que no sigui capaç d'oferir una solució a la desigualtat interseccional i, per tant, de no captar la complexitat dels processos de producció de desigualtat (Cruells, 2015). Encara hi ha, per tant, camí per recórrer en l'aplicació de l'enfocament interseccional en les polítiques públiques LGBT+, cosa que permetria elaborar una lectura més rica de la problemàtica i proposar una estratègia d'intervenció més complexa i transformadora (Coll-Planas i Cruells, 2013).

Tot el marc normatiu aquí recollit incideix en l'obligació dels ens públics d'implementar polítiques públiques que garanteixin els drets de les persones LGBT+, i reforça la premissa que és des dels ens locals des d'on es fa més necessari planificar-les i implementar-les, per la seva proximitat a la ciutadania.

En relació amb l'atenció a les persones LGBT+, en el cas de la comarca de la Garrotxa, l'organisme que té l'encàrrec de gestionar l'acció social a la comarca és el Consorci d'Acció Social de la Garrotxa, un organisme públic format per l'Ajuntament d'Olot i el Consell Comarcal. En l'àrea d'atenció a la comunitat del Consorci és on s'emmarca el Servei d'Atenció Integral a les persones LGBTI (SAI) de la comarca com a espai de referència, assessorament, consulta i atenció. Tanmateix, una perspectiva que tingui en compte tots els aspectes d'aquesta realitat social ha d'assegurar la transversalitat entre totes les àrees de les administracions públiques, així com de la societat civil. De fet, l'article 6 de la Llei 11/2014 especifica que l'actuació dels poders públics en relació amb les persones LGBTI ha d'assegurar la cooperació interadministrativa. El treball coordinat entre els diferents agents, ja siguin administracions, col·lectius, professionals, etc. és el punt de partida necessari per a una implementació efectiva de les polítiques LGBT+.

És per aquesta raó que, per tal d'analitzar la situació de les polítiques i l'atenció envers les persones LGBT+, en aquesta diagnosi s'ha entrevistat professionals que treballen en diferents serveis i centres d'atenció a la ciutadania i també representants polítics que tenen incidència directa en la planificació i execució de les polítiques públiques entorn de la qüestió de la diversitat sexual i de gènere.

Coneixements i informació entorn de les polítiques públiques i les intervencions envers les persones LGBT+

Segons les dades recollides en aquesta recerca, es detecten llacunes en relació amb el coneixement del marc legislatiu, ja que la majoria dels professionals i càrrecs electes, tot i haver sentit a parlar de la Llei 11/2014, en desconeixen el contingut. Així mateix, tampoc coneixen altres polítiques adreçades a les persones LGBT+ en l'àmbit català. Pel que fa al circuit d'atenció i les eines desplegades a tal fi, no totes les professionals coneixen el SAI ni la seva funció. Algunes dubten sobre com haurien d'actuar en cas d'haver d'intervenir per qüestions relacionades amb persones LGBT+: "Jo penso que si detecto qualsevol situació [...] diria que amb aquesta llei m'hauria d'adreçar al SAI, no sé si estic obligada a fer-ho" (PP1). Aquests dubtes fan pensar en dos problemes principals: (1) Que tot i que bona part de les professionals entrevistades coneixen les funcions i mecanismes de derivació al SAI, en el cas de les professionals de la primera atenció aquest coneixement està més esbiaixat que en el cas de professionals de sectors especialitzats. (2) A la vegada, també dibuixa un SAI al qual es deriva sense reflexió pròpia en el servei o per part de la professional. És a dir, es fa una interpretació segons la qual, quan hi ha un cas amb una persona LGBT+, s'ha de derivar immediatament al SAI, sense reflexionar en les possibles accions que es poden fer des del propi recurs. Aquest fet dificulta la implementació de polítiques públiques adreçades a les persones LGBT+ de manera transversal.

Cal assenyalar que, en ser preguntades per possibles accions en favor de les persones LGBT+, les persones entrevistades apunten algunes accions de millora que les treballadores mateixes han identificat, com ara problemes amb els formularis i la



recollida de dades, la qual cosa mostra la seva iniciativa i voluntat pel canvi. En aquest sentit, valdria la pena acompanyar els professionals que tenen propostes i iniciatives per orientar-los en les seves accions i afavorir l'autonomia dels serveis.

En referència a pràctiques d'èxit que s'estan duent a terme en el context comarcal o en altres territoris, les participants mostren novament desconeixement; només algunes de les persones entrevistades han destacat l'emissió a Ràdio Olot del programa "Olot entén" com a eina d'informació i visibilització; l'exposició promoguda per l'Institut de Cultura d'Olot i el Consorci d'Acció Social de la Garrotxa "Identitats ImPossibles. Gènere, desig i iconografia a Olot", així com l'existència del col·lectiu Alliberem-nos.

Per revertir aquesta situació, un dels punts clau és la formació del personal. En general, les persones entrevistades en aquest àmbit han rebut cap o poca formació específica en matèria de diversitat sexual i de gènere. I en aquest sentit manifesten la convicció que és necessari rebre'n i fan la demanda per tal de millorar la seva feina. Cal remarcar, a més, que tot i que algunes professionals manifesten que han realitzat formacions específiques ("Sí que hem fet temes de sensibilització" (PP2), "L'altre dia en vam fer una de gènere, però no específicament del que són els drets d'aquests col·lectius" (PP6)) després les perspectives i discursos tendeixen a mantenir lògiques heterosexuales i cisgenèriques. En aquest sentit, les càpsules formatives haurien de centrar-se en dos aspectes: sensibilització i atenció segons l'especialitat de cada servei. Caldria, per tant, treballar en la planificació de formacions que donin a les professionals les habilitats tècniques i teòriques per comprendre aquesta realitat social des del seu lloc de treball, però també sensibilitzar-les per eliminar les mirades cis i heterocentrades. I també augmentar-ne la formació, per tal d'assegurar-se que arribin a tots els serveis i centres.

Finalment, algunes professionals han manifestat que no disposen d'espais i mecanismes de reflexió sobre aquests elements en la seva pràctica professional. Aquest fet es pot tenir en compte a l'hora de dissenyar espais de supervisió d'equips en matèria LGBT+ que vagi generant autonomia en aquests equips.

Creences i emocions envers la diversitat sexual i de gènere

No podem obviar que tant les professionals encarregades de la intervenció com els càrrecs electes que planifiquen les polítiques públiques i les executen tenen un bagatge personal, percepcions i creences construïdes al llarg de la seva trajectòria vital. És per això que analitzar aquesta dimensió és fonamental per tal d'orientar possibles mesures a

emprendre que tinguin com a objectiu superar prejudicis i creences negatives i millorar la qualitat de l'atenció i, en conseqüència, de vida de les persones LGBT+.

En el cas de les professionals, aquestes ocupen una posició especialment rellevant, ja que poden contribuir al sentiment de llunyania de les persones LGBT+ envers l'administració, però també a la creació d'un entorn segur. En aquest sentit, altres recerques emmarcades també en les comarques gironines conclouen que una mala intervenció per part d'un únic professional desacredita la institució en el seu conjunt (Langarita, Albertín, Dorado i Sadurní, 2018). Partint d'aquesta premissa, en aquest apartat s'ha volgut donar resposta a qüestions com ara: Com valoren l'atenció a les persones LGBT+? Quina rellevància consideren que té la diversitat sexual i de gènere per al desenvolupament de les polítiques públiques i d'atenció ciutadana? Quin consideren que és el sentir general en el seu entorn laboral respecte a la diversitat sexual i de gènere?

Sobre la rellevància de la diversitat esmentada en el desenvolupament de les polítiques, les professionals no tenen una opinió clara. Una resposta habitual és l'absència de casos. Però la realitat és que les persones LGBT+ habiten la comarca i fan servir els serveis públics. Tant el discurs com la pràctica professional es basa en el principi de no discriminació, però la mirada, tal com passa en altres espais d'intervenció, és fonamentalment cis i heterosexual, la qual cosa dificulta la identificació d'altres situacions específiques que surtin d'aquestes lògiques. És aquesta la raó per la qual, en ser preguntades per la possible existència de prejudicis entre les professionals mateixes, totes les participants presenten en comú la convicció que cap de les professionals dels serveis on treballen no té prejudicis envers la diversitat sexual i de gènere: "Jo, en el meu entorn, almenys no ho he percebut, ni ho he vist, però en altres llocs no ho sé" (PP2). Tot i això és difícil afirmar que en el si dels serveis i recursos de la Garrotxa no existeix cap prejudici envers la diversitat sexual i de gènere, ja que, com recullen experiències viscudes per les participants del grup motor i algunes de les persones entrevistades, es donen prejudicis en el seu propi context social: "Jo crec que alguns sí, sobretot amb la gent transsexual, encara hi ha molts estereotips i limitacions" (PP6).

Pel que fa a les persones entrevistades que són càrrecs electes, les respostes han anat més centrades cap a l'atribució de prejudicis generats a la societat que es manifesten en la vida quotidiana, i a l'afirmació que cal emprar la sensibilització com a eina per aturar-los. En referència a possibles prejudicis de les treballadores de l'administració envers les persones LGBT+, un dels càrrecs electes considera que tot i ser possible, no és una actitud generalitzable: "Sí que es pot produir, però és més una anècdota que no una cosa generalitzada" (PP7).

Pràctiques professionals en l'atenció a la ciutadania

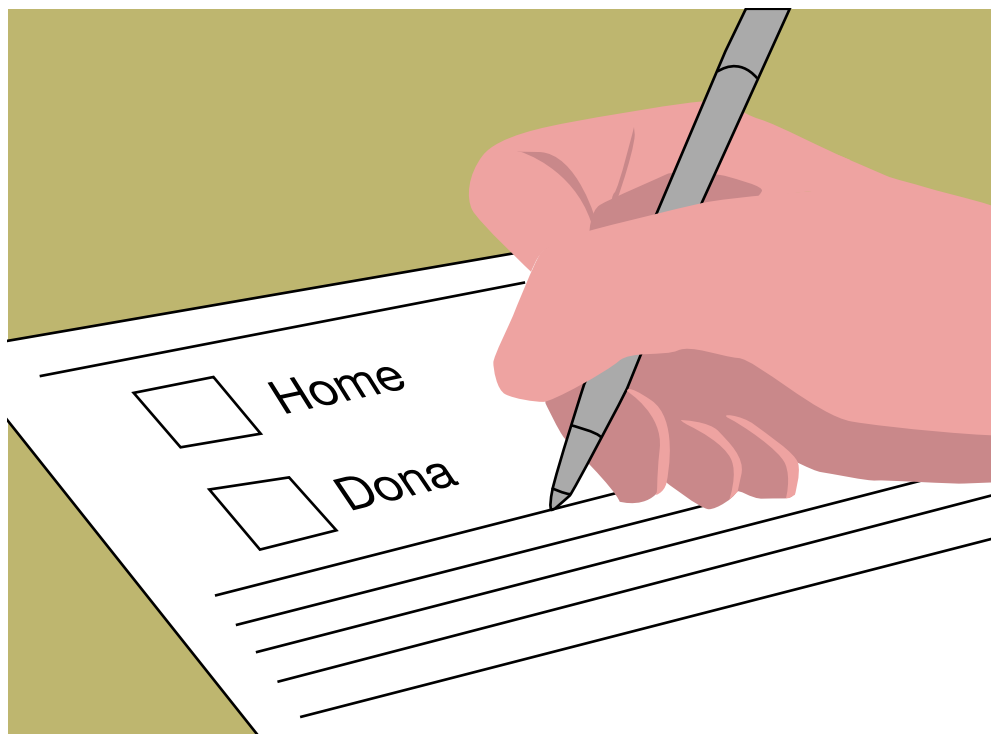
Després d'analitzar els coneixements i informacions entorn de les polítiques públiques i les intervencions envers les persones LGBT+ de les professionals i càrrecs electes, així com les creences i emocions que incideixen en l'entorn dels serveis i les institucions, és necessari aprofundir en les pràctiques i les estratègies d'intervenció.

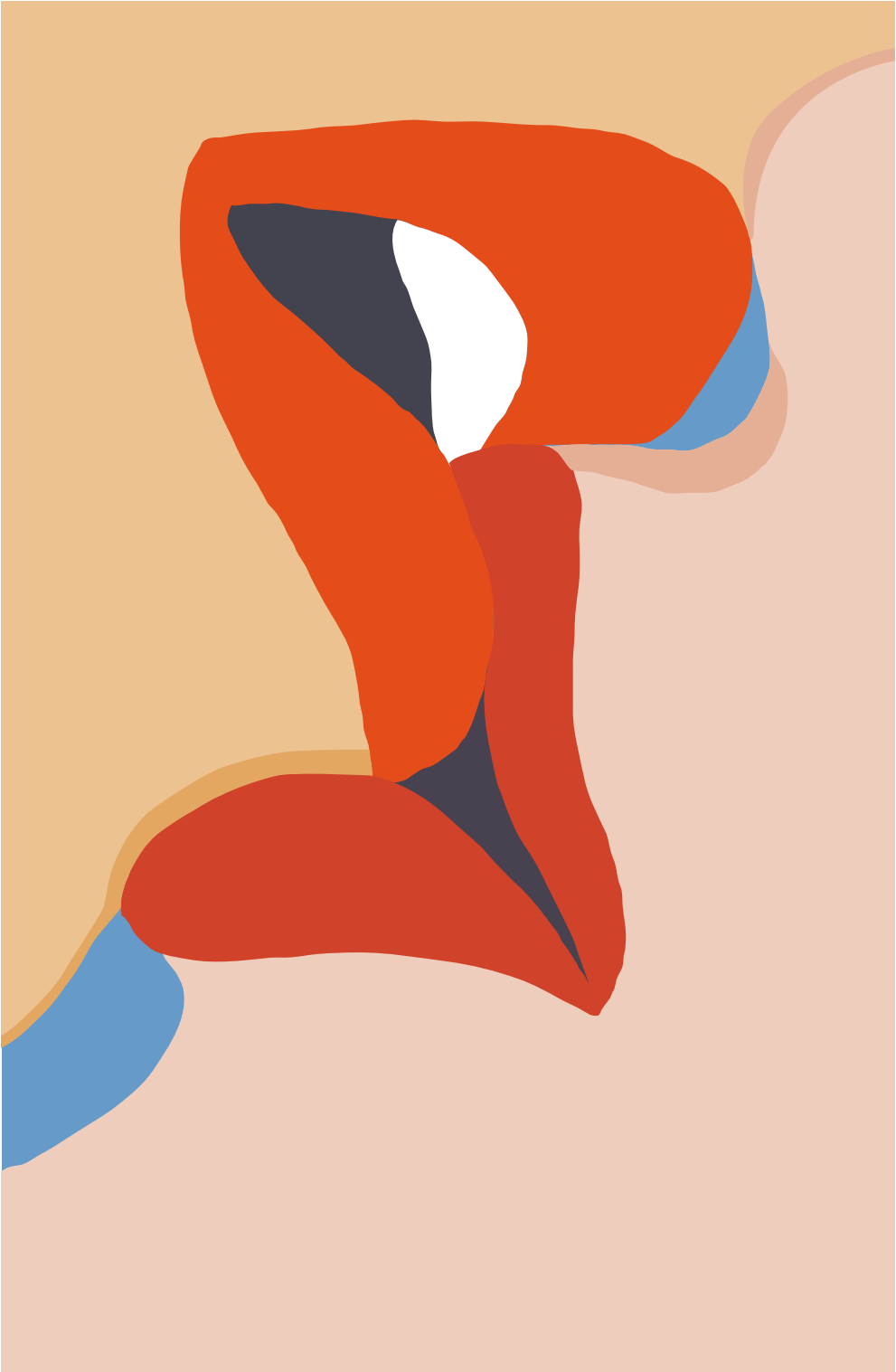
Si analitzem les pràctiques i comportaments professionals des de la perspectiva de la diversitat sexual i de gènere, és rellevant la necessitat d'identificació de les discriminacions envers les persones LGBT+. Quan s'ha preguntat més específicament sobre si es fan visibles aquestes discriminacions en el servei, és sorprenent com les persones entrevistades no detecten discriminacions en el seu entorn laboral. Aquestes dades contradiuen els resultats de l'enquesta de l'Agència pels Drets Fonamentals de la Unió Europea (2020), l'enquesta més rellevant en matèria de diversitat sexual i de gènere a Europa, que revela que el 15 % de les persones LGBT+ s'han sentit discriminades als serveis socials i de salut a l'Estat espanyol. A més, segons les dades recollides al grup motor, les participants també han percebut aquestes discriminacions. Per tant, tal com ha passat en altres estudis sobre la situació de les persones LGBT+ a la província de Girona, en confrontar les dades de l'Agència pels Drets Fonamentals de la Unió Europea i les recollides al grup motor amb els comentaris de les professionals entrevistades, la idea de la inexistència d'aquestes situacions als serveis resulta poc versemblant, igual que l'afirmació que siguin espais lliures de prejudicis i estereotips. Més aviat ens fa pensar que ens trobem davant de dificultats d'identificació d'aquestes violències entre els professionals, que no pas de discriminacions explícites.

La mateixa situació es dona quan analitzem les respostes sobre si es fan visibles aquestes discriminacions a la Garrotxa. La majoria de les persones entrevistades consideren que no, només de manera excepcional una de les persones entrevistades apunta possibles discriminacions: "Suposo que com que és un lloc petit (la Garrotxa), i que culturalment hem pujat com hem pujat... pot ser que les persones tinguin dificultats a expressar-se i mostrar-ho públicament" (PP4). Novament, les percepcions de les professionals s'oposen a les de les persones participants en el grup motor i a les dades de l'enquesta de l'Agència pels Drets fonamentals de la UE, que afirma que el 42 % de les persones LGBT+ enquestades havien viscut discriminació en els últims 12 mesos en les següent àrees: cerca de feina, a la feina, cerca d'habitatge, pels professionals dels serveis sanitaris i socials, pel personal de l'escola o de la universitat, cafeteries, bars o pubs, botigues, quan han de mostrar la seva identificació o qualsevol altre document

oficial que identifiqui el seu sexe. Aquestes diferències resulten significatives, ja que el fet que no s'identifiquin situacions en les quals la diversitat sexual i de gènere és una qüestió rellevant pot generar discriminacions en el si de les organitzacions. Per exemple, una professional expressa que ha atès una persona trans* amb problemes econòmics i laborals, però no ho vincula amb possibles discriminacions LGBT-fòbiques, quan el fet de ser trans* esdevé una trava per a un desenvolupament favorable de la vida laboral (Coll-Planas i Missé, 2018).

Sobre les directrius establertes per atendre aquest tipus de situacions, la majoria de les persones entrevistades afirmen que o bé no hi ha directrius en matèria LGBT+ en el seu servei, o bé les desconeixen. L'única orientació que sí que comparteixen algunes de les participants és en relació amb la funció del SAI: "Si em trobés en la situació d'haver d'atendre algú amb qüestions LGBT+, miraria de trobar suport o directrius a través del Consorci d'Acció Social de la Garrotxa o del SAI" (PP2). S'identifica que això comporta dificultats a l'hora de prestar una atenció ciutadana i social correcta, genera desconcert en com han d'actuar les professionals i no garanteix una atenció de qualitat en tots els serveis i recursos. Per tal de donar una atenció acurada, identifiquem en aquest sentit una necessitat no només d'establir directrius al respecte, sinó també d'assegurar bons canals de transmissió d'aquestes directrius.





7

L'ÀMBIT DE LA SALUT

Rellevància de la salut en les persones LGBT+

La salut és una esfera vital imprescindible per al benestar de les persones. Segons l'Organització Mundial de la Salut (OMS) (1946), la salut comprèn el benestar físic, mental i social. És per aquesta raó que representa un element clau a l'hora de dissenyar les polítiques públiques. Seguint aquesta idea, la mateixa Organització Mundial de la Salut (2006) va assenyalar que "la salut sexual requereix un enfocament positiu i respectuós de la sexualitat i les relacions sexuals, així com la possibilitat de tenir experiències sexuals plaents i segures, lliures de coerció, discriminació i violència. Per aconseguir i mantenir la salut sexual, han de respectar-se, protegir-se i complir-se els drets sexuals de totes les persones". Aquesta referència a la salut sexual resulta especialment rellevant en aquest treball com a mínim per tres raons. D'una banda, perquè permet un marc de comprensió de les relacions sexuals més enllà de lògiques coitocèntriques i heteronormatives i reconeix el plaer com un valor legítim en les relacions sexuals. D'altra banda, perquè té en consideració la discriminació com un element que condiciona la salut sexual de les persones. I finalment, perquè considera que la salut sexual va més enllà de la salut sexual individual, i ens remet al compromís col·lectiu per assegurar els drets sexuals de totes les persones.

Tot i la rellevància que assenyala l'OMS, la salut és un àmbit poc estudiat de la vida de les persones LGBT+ en el nostre context (Mesquida, Quiroga i Buixadós, 2017). En aquest treball es reconeixen les desigualtats en salut relacionades amb l'orientació sexual i la identitat de gènere com un dels dèficits principals en la recerca en salut; les necessitats sanitàries d'aquesta població no són prou conegudes. Això representa un greuge, ja que implica que les seves especificitats són subestudiades i subestimades

i, per tant, les opcions d'atenció a la seva salut també són menors. Ara bé, això no vol dir que la medicina hagi passat per alt les formes de vida que no s'emmarquen dins de la cisheteronormativitat, sinó més aviat al contrari. La medicina, com a disciplina, ha participat activament en la configuració social i cultural que avui dia tenim de la sexualitat i del gènere. Especialment la psiquiatria i la medicina legal han estat les disciplines que més regulacions i mecanismes correctors han imposat a les persones amb expressions de gènere i orientacions sexuals no normatives (Vázquez García i Moreno Mengíbar, 1997; Mas Grau, 2017). De fet, als anys 70 del segle XX alguns psiquiatres de l'Estat espanyol van utilitzar amb pacients homosexuals teràpies que consistien a obligar-los a ingerir substàncies que provocaven vòmits o els aplicaven descàrregues elèctriques mentre aquests pacients eren exposats a estímuls eròtics entre persones del mateix sexe (Arnalte, 2003).

L'Associació Americana de Psiquiatria va retirar l'homosexualitat de la llista de trastorns mentals el 1973 i la va considerar un desordre de l'orientació sexual. Finalment, el 1987 la va retirar definitivament d'aquest manual. Tres anys després, l'Organització Mundial de la Salut la va eliminar del registre de malalties.

Cal assenyalar que la psicologia, la psiquiatria i altres especialitats mèdiques i sanitàries que es practiquen actualment a la comarca de la Garrotxa disten d'aquesta perspectiva patologitzadora i han adoptat perspectives revisades que s'apropen a la proposta de l'Organització Mundial de la Salut.

D'altra banda, un element important a tenir en consideració és que, tot i que sovint utilitzem les sigles LGBT+ per referir-nos a un conjunt de persones lesbianes, gais, bisexuals i trans*, aquestes es caracteritzen per una gran diversitat basada en la intersecció d'experiències, privilegis i opressions (gènere, orientació i identitat sexual, edat, classe social, etc.), per la qual cosa poden tenir necessitats de salut diferents.

A l'Estat espanyol les recerques locals encara no han aprofundit prou en les necessitats sanitàries de cada grup, però estudis internacionals mostren necessitats de salut diferents en funció de les pràctiques sexuals i les identitats de gènere. Per una banda, les dones lesbianes i bisexuals acostumen a tenir més prevalença de càncer de cèrvix, càncer de mama, osteoporosi i obesitat. De l'altra, els homes gais i bisexuals tenen més prevalença de VIH, hepatitis víriques, càncer anal, de pròstata, de testicles i de còlon i trastorns de l'alimentació. Ens trobem, doncs, davant d'una situació de desinformació sobre la prevenció del risc d'algunes d'aquestes malalties, que si es reverteix permetria disminuir la prevalença de les patologies esmentades (Martín-Pérez Rodríguez, González Rojo, Marrero Jaén i Rebollo Norberto, 2015; Sancho *et al.*, 2012; IOM, 2011). Finalment,

les persones trans* acostumen a tenir necessitats mèdiques específiques relacionades amb els processos de transició de gènere, que inclouen hormonació i cirurgia afirmativa. A més, els aspectes socials derivats de les pràctiques sexuals no hegemòniques i d'identitats de gènere no normatives també tenen efectes en la salut mental de les persones LGBT+ i en l'atenció que se'ls presta (Hatzenbuehler i Pachankis, 2016; Frost, Lehavot i Meyer, 2015). Així, per exemple, una professional entrevistada plantejava les possibles dificultats per assignar una habitació a l'hospital per a una persona en transició de gènere, ja que, segons l'organització habitual dels hospitals, l'assignació es fa segons el sexe registrat a la documentació de cada pacient. En el cas de les persones trans*, podria generar alguns conflictes i, per tant, caldria aplicar criteris específics:

Val! Dius, has d'ingressar a planta. Clar! Pensant en gent en trànsit [...] Dius, tenen uns drets diferents, tenen els mateixos? Per estar en aquesta situació han d'optar a un criteris diferents? (S9)

Una altra de les professionals entrevistades manifestava que no tots els malestars es poden abordar des de la medicina, i reconeixia els límits i apel·lava a la transformació social com a instrument per resoldre alguns problemes:

Amb el tema trans em sento insegura. No nego que una persona trans* potser necessita l'ajuda mèdica per fer un trànsit. Però aquest trànsit és molt dolorós, seguríssim. Perquè de tractaments no n'hi ha cap sense efectes secundaris. Jo estaria satisfeta si un dia la gent fos feliç amb la societat on viu i amb el cos que li ha tocat. (S8)

Existeixen barreres creades per les actituds, creences i comportaments, especialment per part del personal de salut (Lambda, 2010). Segons Martín-Pérez Rodríguez, González Rojo, Marrero Jaén i Rebollo Norberto (2015) un 39 % de persones LGBT+ han sentit discriminació en un centre d'atenció primària, un 30 % en un servei d'hospitalització i un 21 % en serveis de salut especialitzats. Les principals discriminacions són expressions d'estigma sexual i transgènere, que creen importants dificultats a les persones LGBT+ quan intenten accedir a una cura de qualitat. Els estigmes dels professionals poden ser explícits o més amagats i interioritzats (Herek, Gillis i Cogan, 2009).

En l'anàlisi realitzada, destacarem dos elements importants. D'una banda, que tot i que la recerca no aprofundeix en les diferents necessitats clíniques, aquestes han de ser tingudes en compte i avaluades per professionals sanitaris en el moment de desenvolupar accions concretes en matèria de salut. Però també, d'altra banda, cal reconèixer les limitacions de la medicina i cercar altres espais per resoldre els possibles malestars generats en contextos homòfobs i trànsfobs.

Estructura del sistema de salut pública de la Garrotxa

El sistema de salut pública de la Garrotxa depèn del Servei Català de la Salut, com a la resta de comarques catalanes. El Servei Català de la Salut és qui defineix els objectius de l'assistència que s'ha de donar a la població, i també qui proveeix la major part dels recursos econòmics. A partir d'aquí, hi ha tres proveïdors de salut pública a la Garrotxa que s'encarreguen de dur a terme els serveis assistencials: l'Institut Català de la Salut, la Fundació Hospital d'Olot Comarcal de la Garrotxa i l'Institut d'Assistència Sanitària.

L'Institut Català de la Salut (ICS) s'encarrega del desplegament de l'atenció primària de Besalú i de l'Àrea Bàsica de Salut d'Olot (formada per Olot, les Preses i Santa Pau). L'Institut d'Assistència Sanitària s'encarrega de la salut mental (d'adults, i de l'etapa infantojuvenil) i els programes d'addicció, entre altres serveis. Finalment, la Fundació Hospital d'Olot Comarcal de la Garrotxa (a partir d'ara, FHOOG) consta de l'hospital comarcal, l'hospital de dia sociosanitari Sant Jaume d'Olot i les àrees bàsiques de salut primària de Sant Joan les Fonts, la Vall d'en Bas i la Vall d'Hostoles. Un dels programes de què s'encarrega l'hospital és el d'Atenció a la Salut Sexual i Reproductiva (ASSIR). També forma part de la FHOOG l'Observatori d'Humanitats i Medicina, una articulació entre la FHOOG i la Universitat de Vic – Universitat Central de Catalunya, que té com a objectiu promoure el desenvolupament de les humanitats integrades en les ciències de la salut com a eina fonamental en l'adquisició de competències transversals, amb èmfasi en els punts d'intersecció entre salut, societat i cultura.

El Pla d'Enquestes de Satisfacció (PLAENSA) del Servei Català de la Salut, que indica l'opinió de la població usuària dels serveis assistencials de la Garrotxa, valora l'atenció a l'hospital comarcal per sobre de la mitjana de Catalunya. A més, la comarca té una despesa de farmàcia menor a la mitjana de Catalunya, fet significatiu sobretot si tenim en compte que és una comarca demogràficament envellida, en relació amb la mitjana de Catalunya.

La Garrotxa no té cap servei específic de salut LGBT+. Tanmateix, està previst que en els propers mesos el servei de ginecologia de l'Hospital d'Olot Comarcal de la Garrotxa iniciï una consulta de salut a les persones trans* com a extensió del servei Trànsit, per ara present només a Barcelona.

Serveis de salut LGBT+ a la Garrotxa

A la Garrotxa, actualment, no hi ha cap servei de salut que atengui específicament població LGBT+. Així doncs, la població LGBT+ es dirigeix als serveis planificats per a la població en general. Com s'ha esmentat anteriorment, des de la Fundació Hospital d'Olot Comarcal de la Garrotxa s'està preparant l'obertura d'una consulta de salut trans* com a extensió del servei Trànsit que ja opera a Barcelona, al CAP Numància. El servei de salut trans* Trànsit, actualment l'únic servei especialitzat d'atenció primària que existeix a Catalunya, és el servei de referència a tot el territori català. Totes les pacients d'arreu de Catalunya que necessitin una atenció especialitzada s'han de desplaçar a Barcelona, de manera que es fa molt difícil l'accessibilitat des de fora de la ciutat i l'àrea metropolitana.

És per aquests motius que l'obertura d'aquest servei a Olot representa una millora substancial en l'atenció a la salut de les persones trans*. Ara bé, tot i que el servei Trànsit de Barcelona ofereix atenció ginecològica i psicològica, de moment el servei previst a Olot només donarà atenció ginecològica, que inclou possibles tractaments hormonals. L'atenció ginecològica la durà a terme una sola ginecòloga, que ha rebut formació específica per part de Trànsit. Amb tot, es destaca la predisposició professional per oferir el servei i així millorar l'atenció a les persones trans* de la comarca: "Nosaltres creiem que ho podem fer, que ho hem de fer i que tenim els recursos per fer-ho" (S7).

Cal dir que aquesta diagnosi ha mostrat que no és una prioritat desplegar altres serveis especialitzats per a persones LGBT+, llevat del servei a persones trans* descrit en el paràgraf anterior. Més aviat cal garantir que les persones LGBT+ siguin ateses amb totes les competències clíniques pertinents i amb un tracte de respecte i reconeixement de la seva especificitat. Les persones LGBT+ s'han de sentir ben ateses en qualsevol servei de salut.

Informacions i coneixements sobre salut i LGBT+

En general, el personal assistencial de la Garrotxa té poca informació i coneixements sobre les implicacions que la qüestió de la diversitat sexual i de gènere té en la salut. Algunes de les professionals de la diagnosi, és a dir, personal mèdic, d'infermeria i psicologia de la comarca, tenen coneixements específics sobre salut de les persones LGBT+, però aquests coneixements són fruit, en la majoria dels casos, de formació o inquietuds personals, i no tant de la formació bàsica universitària: "En la nostra formació

universitària, ni mèdica ni ginecològica, surt aquest tema” (S7). Aquesta mateixa idea la reforça una altra metgessa entrevistada que assegura: “Em jugaria la mà que la sexualitat entre dones no s’ensenyava a les facultats de medicina” (S8). En l’àmbit de la infermeria el sentiment és similar: “No entenc per què no estem preparades per atendre les dones amb sexualitats no heterosexuales” (S2).

L’estudi s’ha centrat en els coneixements relatius a l’atenció directa i les interaccions socials amb pacients LGBT+. Per tant, no s’han valorat específicament els coneixements clínics sobre les especificitats de salut de les persones LGBT+. Tanmateix, en les entrevistes mantingudes algunes professionals han expressat el seu desconeixement respecte als aspectes clínics particulars de les persones LGBT+. En algun cas, a més, s’ha assegurat que a la consulta s’atén la diversitat sexual quan la persona que hi acudeix explicita una demanda o hi visibilitza una dificultat relacionada amb la sexualitat o el gènere, com per exemple algun cas de VIH, però el personal de salut no pregunta directament per aquestes qüestions per ètica professional. Cal tenir present que no es tracta de preguntar de manera intrusiva, sinó de crear un context de confiança i de receptivitat perquè la persona pugui explicar el seu neguit, preocupació o dubtes quan ho necessiti. És a dir, es tracta de tenir una cura basada en una ètica particular ajustada a la persona i a la situació concreta.

L’existència d’una llei contra la LGBT-fòbia és coneguda per totes les participants (Llei 11/2014 per garantir els drets LGBT+ i per erradicar l’homofòbia, la bifòbia i la transfòbia), però pràcticament cap en coneix els continguts ni les implicacions que té per a la seva feina. Les seves referències corresponen a la informació proporcionada pels mitjans de comunicació. Una de les professionals entrevistades afirmava: “Estem al dia dels protocols que tinguin a veure amb el nostre servei, però a nivell polític no” (S6), referint-se als coneixements tècnics, però no als marcs jurídics que regulen l’acció professional. Només algunes de les participants, les més implicades en processos de salut LGBT+, coneixien el contingut de la llei en relació amb la salut.

L’única formació que pràcticament totes les participants compartien és la impartida el març del 2018 pel servei de salut Trànsit, complementada, en alguns casos, per l’assistència a una xerrada per part de la responsable del SAI comarcal, el març del 2019. Totes les professionals entrevistades relaten que tant la formació de Trànsit com la xerrada del SAI (a les persones que hi van assistir) com el punt de referència sobre l’atenció a la diversitat sexual i de gènere les ha ajudat a obrir els ulls i a entendre moltes de les realitats que no tenien presents.

A partir d’aquestes formacions, algunes de les professionals han començat a entendre que cal una reflexió entorn de la salut i la diversitat sexual i de gènere, tot reconeixent que sovint el punt de partida és molt heteronormatiu. De fet, una de les professionals entrevistades afirma: “Et pots trobar protocols fets per homes de més de 60 anys i són

els vigents i oficials” (S6). En aquesta línia una altra de les metgesses entrevistades manifestava: “Hauran d’arribar homes i dones per canviar-ho, perquè ara mateix el que hi ha a dalt de la medicina són homes, amb una visió d’Atapuerca” (S7). Moltes professionals no havien sentit a parlar de la qüestió LGBT+ des de la perspectiva de la salut, i ara ja la coneixen i poden parar més atenció a la diversitat sexual i de gènere en la seva atenció directa. Trànsit és l’única bona pràctica de salut i LGBT+ que coneixen les professionals participants en la recerca, ja que van rebre una formació específica, la qual cosa mostra que aquest tipus de càpsules formatives tenen impacte i milloren la comprensió del fenomen. Cal dir, però, que aquest servei no és tan conegut entre les persones LGBT+ que han participat en la recerca. Això ens fa pensar en la necessitat de millorar els canals de comunicació amb la població per fer conèixer la cartera de serveis de l’àmbit sanitari. Amb tot, s’ha posat de manifest que encara hi ha una necessitat de formació més profunda per part del personal d’assistència sanitària. Algunes professionals han indicat que el desconeixement i la ignorància en alguns aspectes els causa por a equivocar-se a l’hora d’atendre persones LGBT+.

En aquesta diagnosi les professionals valoren molt positivament aquestes iniciatives formatives en format càpsula. Les accions formatives orientades cap a la sensibilització són molt rellevants, ja que connecten les professionals amb altres mirades i contextos. No obstant això, les professionals de la salut també necessiten formació específica en la identificació de les necessitats de salut de les persones LGBT+, en els aspectes clínics particulars relacionats amb cada especialitat i en l’abordatge amb els pacients de les qüestions sexuals i de gènere de manera comprensible i acollidora. En aquest sentit, una de les professionals entrevistades manifestava que quan fa les ecografies i li pregunten pel sexe del fetus, pensa:

Jo què sé! Ja serà el que sigui. Al final, la resposta que estem donant no és la correcta però per estalviar-me fer pedagogia i dir: “Té genitals femenins. Però després ja veurem el que serà.” Això no els ho puc dir, als pares, perquè no hi ha suficient comprensió. Els mato. Jo els plantejo a uns pares que el seu fill té genitals femenins però que als cinc anys els pot dir tranquil·lament que és un nen i em diuen que estic pirada. (S7)

Per tant, les professionals necessiten més eines per poder comunicar-se amb les pacients en temes sensibles relacionats amb la sexualitat i el gènere. Però també es necessita entendre que en les polítiques sanitàries no només s’ha d’atendre la formació i sensibilització del personal sanitari, sinó que la població en general també hi té un paper molt rellevant que s’ha d’abordar.

En relació amb la salut mental, les professionals posen en relleu que la psiquiatria ha considerat l’homosexualitat i la transsexualitat com a malalties durant molt de temps. Això implica que la formació que van rebre les professionals d’aquest camp parteix

del fet que les vivències sobre sexualitat i gènere que no encaixen en la construcció heterocissexual són viscudes com a causants de malestar, i situen les identitats LGBT+ en un espectre de vivència problemàtica. Tanmateix, les experiències compartides al grup motor posen en evidència que la diversitat sexual i de gènere no necessàriament és viscuda com a problemàtica a la Garrotxa. De fet, hi ha moltes persones LGBT+ que viuen plenament la seva sexualitat i identitat de gènere. En aquesta mateixa línia, un dels professionals entrevistats manifesta: “Tenim gent que diu obertament que ho és i cap problema, no notes que generi malestar” (S10). El malestar de les persones LGBT+ és el resultat d’una societat cisheterocentrada i no de la seva orientació sexual o identitat de gènere.

Des de l'àrea de docència i formació de la FHOOG s'està començant a prendre consciència de les necessitats formatives en relació amb la diversitat sexual i de gènere. Aquesta àrea, que inclou també la participació en l'Observatori de Salut i Medicina, aposta per reintroduir les humanitats en l'exercici de la medicina. Això implica, en certa manera, el trencament del pensament dicotòmic en el qual es basa la ciència i podria contribuir, segons el seu responsable, a treballar amb una mirada més àmplia sobre el gènere i la sexualitat.

Creences i posicionaments

En general, el sistema de salut públic de la Garrotxa funciona sense casos greus de discriminació per raons d'orientació sexual o d'identitat i expressió de gènere. No hi ha acord respecte als possibles prejudicis que es puguin produir en l'atenció sanitària:

Si algú té un pensament d'aquests és absolutament residual. No n'he tingut cap comunicació per part dels equips [...]. Potser algú té els seus pensaments i jo no puc entrar en el que pensen, però si ho pensa és un tema personal que mai traspasa a nivell d'atenció. [...] Si jo detectés un pensament així, el que faria seria evitar que aquesta persona tingués contactes amb persones LGBT. Però no n'he tingut la necessitat. (S4)

Tanmateix, també hi ha persones entrevistades que reconeixen que hi ha companyes de feina, d'acord amb la seva ideologia, que poden discriminar les persones LGBT+, però també per desconeixement i reproducció de lògiques cisheterocentrades:

Segur que sí que es produeixen prejudicis. Els metges i infermeres som persones amb el nostre passat i de vegades sense voler –o volent, tot i que volent jo que crec que no. Prejudicis en el sentit d'evitar donar accés a un servei, crec que no. Però prejudicis per parlar en un llenguatge que no hauria d'utilitzar-se fora de la consulta, sí. [...] Puc estar equivocada, però la meva sensació –que no és un

estudi científic– gosaria dir que el 99 % són gent que accepta la diversitat, però també estic segura que falta formació. (S8)

Les professionals entrevistades consideren que el sistema sanitari en què treballen és universal. En parlar de l'atenció especialitzada a persones LGBT+, algunes professionals fan èmfasi en la qüestió de l'accés universal a la salut i del tracte igualitari, i consideren que no són necessaris serveis o perspectives específicament LGBT+. En aquest sentit, un dels metges entrevistats assegura que “quan em ve un pacient no li pregunto primer quina és la seva orientació sexual i després segons això estableixo una manera de treballar, sinó que els atenc a tots igual” (S11). La universalitat és un principi que iguala totes les persones en els serveis. Tanmateix, també pot invisibilitzar les necessitats específiques d'alguns grups de població, així com les barreres d'accés, ja siguin simbòliques, materials o per raons de situació legal.

Per altra banda, les persones usuàries tampoc narren experiències actuals de discriminació greus. Un error recurrent en les anàlisis dels serveis és centrar la mirada únicament en les persones usuàries. Tanmateix, les persones LGBT+ no només són usuàries, sinó que també n'hi ha entre les professionals. Per tant, els exercicis de discriminació també poden produir-se cap als professionals per part de les pacients o companyes. Aquestes formes de discriminació tampoc s'han fet visibles al llarg del treball de camp. A l'estudi de la Garrotxa no s'assenyalen situacions greus de discriminació, malgrat que l'Agència pels Drets Fonamentals de la Unió Europea, en l'enquesta de 2013, mostra que el 42 % de la població LGBT+ de l'Estat espanyol no havia informat de la seva orientació sexual o identitat de gènere a cap tipus de personal sanitari. Caldria preguntar-se les raons per les quals les persones LGBT+ decideixen no compartir aquesta informació amb el personal sanitari. En algunes ocasions aquesta informació és irrellevant, com ara en una otitis, per exemple, però en altres pot ser clau, tal com manifesta una de les persones entrevistades: “Facilita molt que la persona comenti que és lesbiana per encarar la visita” (S6).

Tot i que no s'hagin trobat, doncs, experiències greus de discriminació, tant les entrevistes amb personal assistencial com les experiències d'usuàries dels serveis fan evident que la perspectiva de les professionals de la salut a la Garrotxa segueix sent, majoritàriament, heterociscentrada, la qual cosa pot tenir conseqüències de salut per a les persones, tal com descriu una professional:

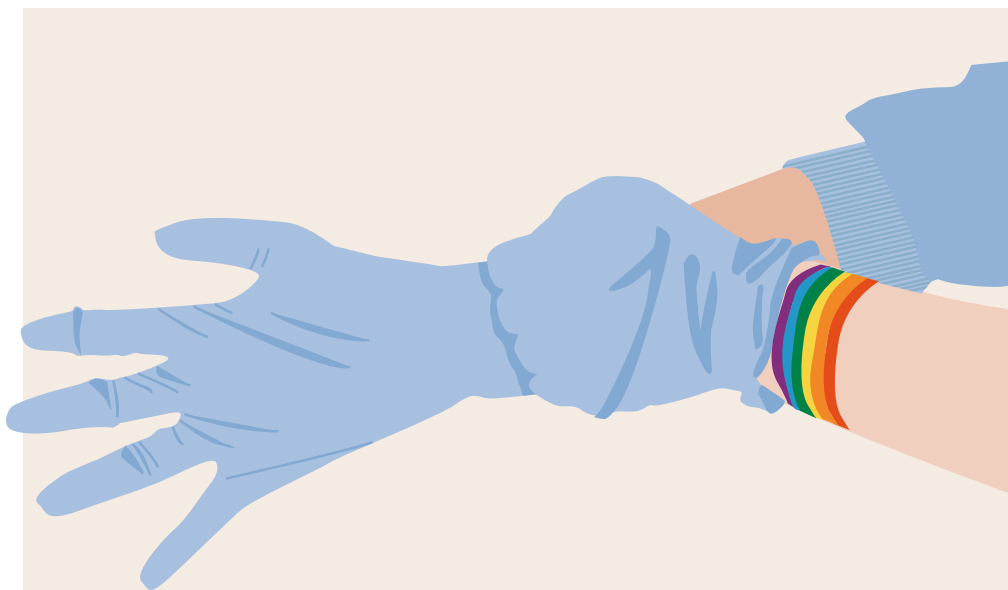
Fins al dia que no et plantejes com és una relació homosexual. Tampoc et plantejes que entre dones també ha d'haver-hi protecció. I si no t'ho has plantejat mai, evidentment quan et ve una noia li diràs... “Tranquil·la, no passa res.” Estic convençuda que a pesar que ets metge i coneixes els mecanismes de transmissió de les malalties de transmissió sexual, de vegades pots no donar un bon consell de seguretat. (S8)

Una altra persona entrevistada segueix aquest argument tot assegurant: “A part del marc mental, si només tenim en compte la mirada heterosexual també s’estan descartant patologies per considerar que només hi ha una direcció” (S3). Per exemple, l’ús de binders (peça de roba interior que dissimula els pits) pot interferir en patologies traumatològiques.

Les usuàries participants en la diagnosi narren diferents experiències en què han viscut aquest tracte cisheterocentrat. Tot i que aquestes situacions no es considerin una discriminació de manera explícita, sí que dona compte de l’hegemonia del pensament heterosexual en el personal assistencial, alhora que reforça l’heterosexualitat com a norma i les altres orientacions sexuals com a perifèriques.

En relació amb la identitat de gènere, la majoria del personal assistencial explica que a partir de la formació de Trànsit ha entès moltes més coses, i que és capaç d’adreçar-se a les persones trans* amb més tranquil·litat. En relació amb utilitzar el nom i gènere sentits, una persona no binària narra com, en dues ocasions diferents, el personal que l’ha atès no tenia problemes amb el fet que hagués fet un trànsit de gènere, però amb la resta de professionals sempre s’havia trobat algunes dificultats. Aquestes dificultats inclouen utilitzar el nom i gènere dels documents en lloc del nom i gènere sentit, i no utilitzar el gènere neutre després d’haver-li preguntat amb quin gènere s’identificava aquesta persona.

Cal fer especial atenció a algunes dades referents al sistema de salut mental, ja que alguns professionals reproduïxen creences sense contrastar, com ara:



Hi ha persones que en la seva infància han pogut tenir abusos i maltractaments i que d'alguna manera [poden haver influït en] aquestes, diguéssim, inclinacions o ser lesbiana o tenir dificultats en les relacions amb els nois. Potser en la infància o potser aquest fet traumàtic l'ha marcat i ha fet que tingués una identitat que tira cap un camí o cap un altre. Però no l'entendem com una patologia. (S10)

Aquest tipus de creences parteixen, un cop més, de la idea que l'heterosexualitat és la normalitat de la psique humana, i que les pràctiques i identitats lesbianes o gais són causades per desviacions traumàtiques d'aquesta normalitat.

En general, es pot destacar una preocupació generalitzada entre les professionals i participants en el grup motor per la relació entre la salut i la qüestió trans*. Aquesta preocupació es manifesta en l'interès generat per la formació realitzada des del servei Trànsit, però també pels comentaris recurrents de les persones entrevistades. Per contra, l'atenció derivada de l'orientació sexual de gais, lesbianes i bisexuals es percep com a quelcom superat o, en el pitjor dels casos, residual, la qual cosa pot ser problemàtica a l'hora de plantejar intervencions específiques dirigides a població gai, lesbiana o bisexual.

Pràctiques

Un dels principals resultats d'aquesta diagnosi en relació amb la salut és la necessitat de conscienciar el personal assistencial sobre les especificitats de les persones LGBT+. Les pràctiques professionals, de vegades, no tenen en compte la diversitat sexual i de gènere de manera àmplia. Com ja s'ha esmentat, les usuàries no han reportat casos de discriminació, però l'atenció sanitària opera freqüentment des d'una perspectiva cisheterocentrada a l'hora de fer les intervencions: "Tots tenim el marc mental encara dicotòmic. I, per tant, actuem d'acord amb aquest marc mental" (S3). Un dels punts on es veu més clarament aquesta mirada és amb l'afirmació que fa la majoria del personal assistencial entrevistat, que no veuen gaires pacients LGBT+, o fins i tot que no n'han tingut. Les persones LGBT+ formen part de la societat i són usuaris dels serveis assistencials, de manera que afirmar que "no n'hem trobat" (S10) o "conec casos des de la teoria, perquè aquí no hem atès casos així" (S9) implica que, tot i que hi hagi pacients LGBT+, les professionals no se n'han adonat i parteixen de la base d'una heterosexualitat cisgènere en les seves pacients com a norma general. De fet, quan es pregunta més específicament, sí que poden pensar en situacions en què l'orientació sexual i la identitat o expressió de gènere és rellevant: "Hi ha nanos que fan crisis d'ansietat, o tenen molta angoixa o fracàs escolar però perquè hi ha tot això darrere, però arribar fins aquí ens costa" (S10). En aquest sentit, considerem que el fet que el punt de partida sigui heterosexual i cisgènere no és producte d'un exercici premeditat i conscient per part de les professionals, però posa en relleu la necessitat de formació específica i sensibilització en aquest aspecte.

Tot i aquesta mirada cisheterocentrada, s'ha de destacar la predisposició de les professionals a la millora en la seva pràctica: "Si som incapaços d'entendre la diversitat, haurem de prendre mesures per poder atendre totes les persones [en la seva diversitat]" (S3). Totes les persones entrevistades han mostrat el seu interès a transformar i millorar la seva pròpia pràctica professional per incorporar perspectives més integradores i que reconeguin el valor de la diversitat. De fet, una de les persones entrevistades assegura: "Crec que el col·lectiu de metges i infermeres són molt obertes i serien capaços de reflexionar" (S8). D'altra banda, el personal assistencial exposa que no hi ha directrius respecte a l'atenció a les persones LGBT+ en els centres on treballen. Hi ha un document que avisa que no es poden fer discriminacions per cap raó, incloent-hi les raons de sexe i orientació sexual, però no especifiquen res més. Tampoc hi ha directrius en relació amb el llenguatge, de manera que només el personal assistencial que té coneixements propis utilitza llenguatge inclusiu per tractar amb les pacients. En aquest sentit, una de les professionals ho justificava així: "No existeix un protocol concret per a això. Perquè no hi ha la demanda" (S9).

A més, als formularis de la FHOCC no hi ha l'opció per marcar que la pacient s'identifica amb un gènere no binari, tal com marca la Instrucció 1/2019, sobre l'adequació dels formularis del Departament a la Llei 11/2014, de 10 d'octubre, per garantir el dret de lesbianes, gais, bisexuals, transgènere i intersexuals (LGBTI) i per erradicar l'homofòbia, la bifòbia i la transfòbia.

Una bona pràctica en relació amb la salut de les persones LGBT+ té a veure amb derivacions. Al servei de salut mental d'adults, quan hi ha alguna pacient que podria beneficiar-se d'una derivació a Trànsit, el facultatiu que l'atén li explica el servei i li dona l'opció de la derivació, però l'última paraula sempre és de la pacient i no del personal assistencial.

El SAI també apareix com una bona eina en relació amb les pràctiques de salut, ja que ha començat a dotar el personal sanitari d'eines per poder millorar l'atenció directa en el servei, alhora que fa també les derivacions pertinents d'usuàries a serveis de salut especialitzats, però no cobreix els aspectes clínics particulars.

Finalment, cal destacar que la visibilitat és un dels millors instruments per contribuir a la diversitat. En aquest sentit, del 20 de juny al 18 de juliol de 2019, l'edifici de l'Hospital d'Olot Comarcal de la Garrotxa, juntament amb Can Trinxeria i la Biblioteca Marià Vayreda, van acollir l'exposició "Construccions identitàries", de la fotògrafa Mar C. Llop, que retrata cossos en diferents processos de trànsit de gènere. Aquesta exposició es va dur a l'espai en articulació amb el SAI de la Garrotxa.

8

EDUCACIÓ, LLEURE I ESPORT

L'educació, tant formal com no formal, constitueix un dels marcs d'aprenentatge més rellevants d'infants, adolescents i joves des d'edats primerenques fins, almenys, els 16 anys, i sovint fins molt més enllà. D'aquesta manera, els centres educatius esdevenen un indret de socialització principal durant l'etapa formativa. A banda de les escoles i instituts, els espais d'educació no formal, com ara els esplais i agrupaments escoltes, contribueixen a l'educació d'infants i joves a través de l'educació en valors. D'altra banda, l'esport constitueix, alhora, un espai d'educació, de lleure i de desenvolupament físic i professional.

Tant els espais d'educació, de lleure i d'esport són espais fonamentals de socialització que constitueixen un punt clau en la vida de les persones. És per això que són espais on la diversitat sexual i de gènere pren un protagonisme particular. Les opinions i actituds de l'entorn educatiu i esportiu vers aquesta diversitat poden condicionar enormement la vida de les persones LGBT+, i afectar el desenvolupament de les persones i de la seva autopercepció i autoestima.

Les dades de l'Agència de Drets Fonamentals de la Unió Europea (2020) indiquen que, en el conjunt de l'Estat espanyol, un 64 % de les persones LGBTI amaguen completament la seva condició al seu centre educatiu. A banda d'això, el 74 % de les persones enquestades indiquen que al llarg de la seva formació el seu centre educatiu no ha tractat mai cap aspecte de la diversitat sexual i de gènere. Aquesta dada baixa fins al 48 % si ens fixem en la franja de joves de 15 a 17 anys, una xifra encara molt alta, i que puja fins al 66 % a la franja de 18 a 24 anys. Finalment, un 81 % de les enquestades s'ha sentit discriminada al seu centre educatiu o al centre on acudeixen els seus fills o filles.

D'altra banda, històricament l'esport ha estat un espai de reforçament de la masculinitat hegemònica, que posa en relleu valors associats a la força i a l'heterosexualitat mentre deixa en segon terme feminitats diverses i tot allò que no encaixa en la norma sexual i

de gènere (Vidiella, Herraiz, Hernández *et al.*, 2010). Aquests elements es fan palesos en molts dels espais que involucren l'esport: als vestidors, al camp i a la pista, i a les graderies. Tot i que l'informe de l'Agència dels Drets Fonamentals no analitza la situació de la LGBTI-fòbia i l'esport, nombrosos anàlisis de fora de l'Estat espanyol segueixen confirmant l'existència d'un clima hostil vers la diversitat d'orientació sexual i de gènere a l'esport (Barbero, 2003; Davis-Delano, 2014; O'Brien *et al.*, 2013; Pronger, 2000), especialment entre els esportistes més locals i menys populars (Anderson, 2002; Sternod, 2011). El fet que Catalunya s'hagi sumat a la lluita, cada 19 de febrer, del Dia Internacional contra la LGBTI-fòbia a l'esport indica que hi ha un problema a resoldre.

Per analitzar la situació de l'educació, el lleure i l'esport a la Garrotxa s'ha entrevistat professionals de diversos serveis i centres.

Pràctiques i atencions a l'educació

En general, les professionals de l'educació participants en l'estudi tenen una formació baixa, si no nul·la, en relació amb les qüestions LGBT+. Tot i que algunes tècniques de joventut han rebut formació per part del CASG, la resta de professionals només compten amb algun tipus de formació realitzat pel seu compte. En aquest sentit, hi ha un desconeixement generalitzat del marc legislatiu en matèria d'igualtat i no-discriminació LGBT+, així com sobre les implicacions legals per a la feina d'aquestes professionals. Només hi ha l'excepció del personal que està preparant oposicions, ja que és part dels continguts avaluable en les proves. Així doncs, remarquem una necessitat de formació que és reclamada pels mateixos professionals, que exposen la seva voluntat d'intervenció però també mostren el seu desconeixement de la matèria.

Aquest desconeixement de la diversitat sexual i de gènere implica que, fins i tot en aquelles professionals que tenen bones intencions, la majoria de les mirades de les participants parteix de l'heteronormativitat. Això implica que es conceptualitzen les persones LGBT+ com a *altres* i que, per tant, el focus i la norma segueixen sent l'heterosexualitat i el cisgènere. Aquesta perspectiva es fa palesa sobretot quan es fa referència a alumnes LGBT+ com a fora d'allò ordinari: "Es parla del tema perquè estem a la situació diferent a 'ordinària'" (ELE6).

Partint d'aquest marc, quan s'ha preguntat per les possibles accions a emprendre per part dels centres i serveis educatius de la comarca s'ha indicat, majoritàriament, que cal apostar per una normalització amb l'objectiu de buscar la igualtat. El paradigma de la normalització sembla ser un element comú de moltes de les persones entrevistades, i com ja s'ha comentat, correspon a seguir i mantenir un referent heterosexual. És aquesta lògica el que fa que poques persones posin èmfasi en el foment i l'acollida de la diversitat a l'aula per si mateixa i com a element enriquidor del context.

D'altra banda, les participants que havien fet una reflexió més profunda sobre la qüestió LGBT+, bé per interès personal, bé perquè són persones LGBT+, han defensat la importància de trencar amb l'heteronorma i la necessitat dels centres i els professionals d'adoptar un posicionament en relació amb la diversitat sexual i de gènere. Afegim que un posicionament per part de les estructures educatives comarcals pot afavorir les accions i perspectives educatives de centre.

Cal tenir en compte que aquestes pràctiques i experiències es duen a terme en una comarca on, segons han descrit la majoria de les participants, "encara costa la visibilització de certes formes d'afectivitat" (EP1). Aquesta dificultat estaria causada, principalment, perquè gairebé tota la gent es coneix. Així doncs, tal com s'indicava en el cas de l'espai públic, també en l'àmbit educatiu és difícil que es visibilitzin les persones LGBT+.

Algunes de les professionals que han participat en aquesta recerca han fet èmfasi en la tasca duta a terme pel SAI comarcal. Ens sembla important posar en relleu la feina del SAI i del CASG, però en aquest aspecte hem detectat també la tendència a posar el pes de la majoria de les accions sobre la diversitat sexoafectiva en el SAI. De la mateixa manera que succeeix en altres àmbits, els mateixos centres i serveis educatius sembla que no estan invertint prou en una transversalització d'aquesta perspectiva cap als seus propis serveis. És a dir, s'han dipositat les responsabilitats pròpies dels centres i els seus professionals en el SAI comarcal, quan cada professional i servei també hauria de tenir competències pròpies en matèria LGBT+.

Finalment, caldria indicar que, tot i que les participants no han indicat gaires bones pràctiques en qüestió LGBT+ i educació a la comarca, s'han descrit algunes activitats que volem destacar: la creació d'un vídeo de temàtica LGBT+ de la mà d'estudiants de la comarca i una acció de visibilització amb cartells de petons homoafectius en un institut garrotxí. Això demostra que les bones pràctiques que s'han realitzat en l'àmbit de proximitat són desconegudes per la resta de la comunitat educativa de la comarca.

Directrius, intervencions i comportaments en l'educació

La majoria de les persones entrevistades han comentat que no coneixien les directrius existents en relació amb les qüestions LGBT+ que afectessin el seu servei. Tot i el mandat legal, les professionals participants no disposen de directrius pròpies per a l'atenció de la diversitat sexual i de gènere, o en tot cas les desconeixen. L'única directriu que coneixen algunes de les participants és el "protocol d'atenció al menor". Sense preparació suficient del professorat, en ser un protocol generalista, aquest no

pot atendre correctament les especificitats LGBT+. Identifiquem en aquest sentit una necessitat no només d'establir directrius, sinó també d'assegurar bons canals de transmissió.

Una de les participants assegura que en tots els casos de violència per motius LGBT+ es fa un treball intens amb la família i l'escola, i que van atenent casos relacionats amb l'orientació sexual o la identitat de gènere de l'alumnat, però desconeix l'existència del protocol de prevenció, detecció i intervenció enfront de l'assetjament escolar a persones LGBT+ i el d'atenció i acompanyament a l'alumnat transgènere en els centres educatius del Departament d'Ensenyament. Per dades d'altres estudis, com ara el de l'Agència de Drets Fonamentals de la Unió Europea, sabem que els centres escolars són espais on hi ha molta incomoditat per sortir de l'armari i, per tant, podem pensar que, encara que els casos que sorgeixen es treballin amb les famílies, hi ha un percentatge significatiu d'alumnes que no fan visible la seva condició LGBT+. Són casos, doncs, que no arriben a orelles del professorat o de les orientadores de centre. Les professionals participants exposen que als centres s'identifiquen pocs casos de discriminació més enllà del *bullying* i, per tant, centren els seus esforços en aquesta qüestió. Una de les participants, en reflexionar sobre discriminació, fa referència a l'exclusió com una forma de discriminació:

En certa manera estem discriminant indirectament, potser no voluntàriament, però sí, clar, és lo que et dic, jo penso que no hi ha discriminació més dura que no et sentis inclosa a la definició de realitat que es fa en un espai que en teoria és un espai protegit per a tu. (ELE 7)

En relació amb espais educatius no formals, com ara l'Espai Jove o els espais d'educació en el lleure, s'ha observat que els usuaris i usuàries sovint s'hi obren més que a l'espai escolar. El context diferencial i no acadèmic dels espais no formals afavoreix la proximitat amb les professionals i, per tant, hi ha més confiança per explicar els problemes. Tanmateix, moltes de les monitores i professionals que treballen en aquest sector no tenen formació ni eines específiques que puguin afavorir l'acompanyament de les persones LGBT+. Seria interessant aprofitar aquests espais per treballar la diversitat sexual i de gènere i ampliar l'estratègia als centres d'educació formal, ja que no tothom arriba als espais d'educació no formal. D'aquesta manera es contribuiria a reforçar l'escola i l'institut com a espais de seguretat i diversitat.

Pel que fa a l'educació d'adults, la situació canvia bastant. En general, les participants comenten que és un àmbit educatiu bastant oblidat pel que fa a la intervenció social. La tutoria de l'alumnat és molt diferent i aquestes qüestions tendeixen a no incorporar-se

ni al currículum ni a les dinàmiques socials al voltant del centre. Hi ha poca adaptació curricular per a les necessitats especials i poca intervenció social. En aquest sentit, l'autonomia de l'alumnat pot amagar situacions de discriminació cap a les persones LGBT+.

Un dels elements en què totes les persones entrevistades coincideixen és la convicció que bona part dels i de les professionals de l'educació tenen prejudicis cap a l'alumnat i les companyes de feina LGBT+. En aquest sentit, es posa de manifest que la majoria de professionals tenen una perspectiva molt heterocentrada, com ja havíem indicat: "Jo diria que [pels companys és] total normalitat, acceptació, per sort estic en un entorn de gent tolerant" (ELE 2). És per aquest motiu que considerem que una formació que permeti replantejar el paradigma de la normalitat de gènere i la sexualitat als i les professionals podrà fer que atenguin millor l'alumnat.

D'altra banda, algunes participants han exposat que les famílies no sempre reaccionen bé quan un membre del claustre de professorat és obertament LGBT+. Partint d'aquest tipus d'experiències, considerem imprescindible incidir en les famílies com a elements clau de l'educació de les seves criatures.

Reflexionant sobre propostes de millora, una de les participants ha reclamat: "On hauria d'estar això recollit és al pla educatiu de ciutat" (ELE2). Unes directrius comarcals, a banda del pla educatiu de ciutat, donarien, en efecte, un marc a través del qual els centres podrien obtenir suport. Finalment, una participant ha proposat crear una xarxa de professionals LGBT+, una proposta que permetria donar-se suport i fer xarxa entre participants afins.

Esports

Com hem indicat a l'inici d'aquest apartat, l'esport és un dels àmbits on la LGBT-fòbia està més invisibilitzada. Estudis com el de Moscoso i Piedra (2019) avalen aquesta tesi. Tanmateix, i contràriament a allò que diuen les recerques més recents, els professionals entrevistats en l'àmbit de l'esport consideren que no existeix cap problema de LGBT-fòbia en l'àmbit de l'esport a la Garrotxa, perquè "hi ha alguns esportistes que ho són". Les participants que tenen una relació més directa amb la pràctica esportiva mostren poca comprensió amb la necessitat de pensar la relació de l'esport amb el que és LGBT+. És per aquest motiu que no coneixen bones pràctiques, més enllà d'haver sentit a parlar d'un club esportiu de Barcelona predominantment LGBT+. Des de la perspectiva política, l'esport s'entén com una pràctica educativa i, com a tal, es considera que calen accions en matèria LGBT+, amb l'ajut dels col·lectius del territori. Però aquesta mirada

queda diluïda entre els professionals que mostren una postura negacionista. Així doncs, la perspectiva del gènere i la sexualitat en l'àmbit esportiu a la Garrotxa s'ha mostrat no només heteronormativa i heterocentrada, sinó també amb poc interès per comprendre altres realitats.

La recomanació d'aquest informe és que es prioritzi la formació en matèria LGBT+ i esport, preferiblement a càrrec d'alguna entitat especialitzada, als i les professionals de l'esport de la comarca. Cal dir, però, que alguns dels participants avalen la necessitat de rebre formació especialitzada.



9

CONCLUSIONS

Aquest informe recull la diagnosi de les realitats de les persones LGBT a la Garrotxa. Com hem indicat a l'inici del treball, els discursos majoritaris sobre les vides LGBT+ sorgeixen dels espais urbans. Així doncs, en aquest estudi volíem recollir les particularitats de l'espai garrotxí i entendre'l des de la seva ubicació social, cultural i geopolítica. Els resultats d'aquesta diagnosi han de guiar futures polítiques públiques, tant comarcals com municipals, per tal que les persones LGBT+ que viuen a la comarca puguin tenir una millor qualitat de vida.

Els resultats de la diagnosi apunten, en primera instància, que la Garrotxa és un espai on la diversitat sexual i de gènere no es fa gaire visible i on calen tasques de sensibilització i formació. L'imaginari social de l'espai urbà com a progressista i l'espai rural com a tancat influeix directament en la manera com les persones perceben l'espai públic, i per tant, també les participants en aquest estudi. Però hem observat també que, atès que la Garrotxa és un espai amb poca població, hi ha força control social i, per tant, adherència a les normes. Tot i la manca de visibilitat, entenem que la Garrotxa no presenta un clima hostil cap a la diversitat sexual i de gènere. Tanmateix, hem observat LGBT-fòbia de baixa intensitat i de caràcter estructural. És a dir, tot i que no es produeix un nombre significatiu d'agressions físiques alarmants, les estructures socials, professionals i de les organitzacions se situen en un marc cultural que no reconeix la multitud de violències generades per un model social heterocentrat i cisgenèric.

Una aspecte comú i rellevant en tots els àmbits que aquesta diagnosi ha treballat ha estat la mirada heterocisnormativa de la majoria de professionals. Com s'ha explicat al llarg dels capítols, tot i que hem trobat una tendència majoritària de professionals interessats a donar suport a les persones LGBT+, en la majoria d'ocasions la perspectiva segueix situant les persones LGBT+ en una posició d'alteritat, i es reforcen així les mateixes lògiques heterocisnormatives.

La Garrotxa disposa d'un sistema de salut pública complet i molt eficient pel que fa a l'atenció als diferents nivells, i està pendent d'engegar un programa de salut trans* en el camp ginecològic, seguint el servei Trànsit. Cal que aquest servei comenci a treballar tan aviat com sigui possible, donada la complexa situació sanitària d'aquest 2020, per tal de poder oferir assistència a les persones trans* de la comarca. A banda, cal recordar que el debat sobre l'atenció a les persones trans* no només s'ha de centrar en la despatologització, sinó també en la possible desmedicalització.

El personal que no està relacionat amb aquest servei compta amb càpsules formatives en matèria LGBT+, però cal insistir en formació més profunda per tal de poder oferir una millor assistència. Aquesta formació hauria de partir d'un reconeixement de les especificitats clíniques de les persones LGBT+, i també hauria de sensibilitzar el personal sanitari i proveir-lo d'eines per endegar un canvi de paradigma en relació amb la sexualitat i el gènere, potenciant també aspectes socials i relacionals.

Pel que fa a l'atenció ciutadana, s'ha posat de manifest que el Servei d'Atenció Integral, el primer a arrencar de tot Catalunya, funciona de manera molt efectiva. Tanmateix, hem pogut comprovar que l'efectivitat del SAI té molt a veure amb la tasca de la persona responsable, i no tant amb les estructures del servei mateix. A banda d'això, considerem que un bon nombre de professionals, tant de l'atenció ciutadana com d'altres àmbits, refereixen el SAI com a espai d'assessorament i derivació per a les qüestions LGBT+. Malgrat això, també hem detectat que en algunes ocasions el SAI es converteix en un espai de derivació directa que atura les actuacions i reflexions pròpies en el servei de procedència. El SAI és un servei que no pot substituir la transversalitat de les polítiques i perspectives LGBT+ a tota la comarca.

En l'àmbit de l'educació s'ha observat que les professionals tenen voluntat de transformació social, però pocs recursos i coneixements per poder treballar qüestions LGBT+ i de LGBT-fòbia. Això és comú en tots els àmbits d'intervenció educativa: formal (d'etapes obligatòries, postobligatòries i de l'educació d'adults) i no formal. En les diferents etapes formatives es parteix també d'un paradigma de la normalització, tot i que les formes d'aproximar-se a la infància i al jovent difereix en els espais d'educació formal i d'educació no formal i entre professionals.

Pel que fa a l'àmbit dels esports és on s'han trobat més mancances a cobrir. La LGBT-fòbia no s'ha marcat com una problemàtica preocupant per part dels professionals de l'esport a la Garrotxa, fet que demostra la necessitat de sensibilització en aquest àmbit. Com s'ha discutit en el capítol dedicat a aquesta àrea, diversos estudis alerten de la presència de factors discriminatoris per raó d'orientació sexual o identitat de gènere; per tant, cal desplegar accions que contrarestin aquesta percepció professional.

La gran majoria de professionals dels àmbits de la dinamització d'espais públics, de la salut, de l'atenció ciutadana, de l'educació i de l'esport ha rebut poca formació i té una comprensió escassa de les problemàtiques de les persones LGBT+, i és necessària una formació especialitzada en cadascun d'aquests àmbits. Per tal de poder atendre les persones LGBT+ de manera satisfactòria cal comprendre'n les especificitats.

Les persones LGBT+ que s'han criat a la Garrotxa no sempre s'hi han volgut quedar a viure, i sovint entre els motius de la seva mobilitat hi ha tingut a veure la seva orientació sexual o identitat de gènere. Malgrat això, la Garrotxa també és un espai que acull persones LGBT+, sovint mogudes per l'espai natural. La sexualitat i el gènere influeixen sobre les decisions vitals de les persones, però no constitueixen l'únic motiu determinant en el benestar de les persones.

La Garrotxa ha de caminar cap al desmantellament de les estructures d'heterocisnormativitat. El benestar de les persones LGBT+ no passa únicament per respostes tècniques, sinó que requereix una revisió profunda que permeti generar nous discursos, representacions i pràctiques envers la sexualitat i el gènere. En aquesta tasca, els ens públics tenen, almenys, una doble funció: d'una banda, promoure aquest canvi en els serveis que proveeixen, i d'una altra, contribuir a la construcció de nous paradigmes discursius.



RECOMANACIONS FINALS

La societat garrotxina és una societat diversa i donar valor a aquesta diversitat és la principal recomanació d'aquest informe. Aquest tasca té implicacions en diferents àmbits, no només en la diversitat sexual i de gènere, sinó també pel que fa a l'edat, origen, capacitat i racialització, entre altres aspectes. És per això que la nostra recomanació principal és la transversalització de les pràctiques, discursos i representacions que fomentin el benestar de les persones de tot l'espectre de la diversitat. En matèria de sexualitat i gènere, la principal tasca passa per enfrontar les mirades heterocentrades i cisgenèriques que constitueixen les estructures organitzatives i socials i, per tant, també les mirades professionals. Tenint present aquest horitzó, entenem també que calen accions específiques i operatives que contribueixin a iniciar un procés de transformació comarcal. Amb aquesta finalitat, en aquest apartat es presenten un seguit de propostes i recomanacions organitzades segons cadascun dels àmbits d'anàlisi presentats.

Espai públic i mitjans de comunicació

- Promoure la **visibilització de la diversitat** a través de: (a) La cartelleria institucional, de promoció del territori, etc. (b) L'organització d'esdeveniments culturals, exposicions o cicles de debat que incorporin la diversitat sexual i de gènere com a element d'anàlisi, així com el suport a les entitats i espais que s'han iniciat en aquesta tasca. (c) El posicionament de les administracions locals i càrrecs electes en favor de la diversitat. Una oportunitat per mostrar aquest posicionament són els dies commemoratius com ara el 28 de juny (Dia Internacional pels Drets LGBTI+), el 17 de maig (Dia contra la LGBTI-fòbia), el 26 d'abril (Dia de la Visibilitat Lèsbica) i el 31 de març (Dia de la Visibilitat Trans*).

- **Formació a les professionals** de l'espai públic, especialitzada segons l'àmbit d'intervenció: policia, educadores de carrer, tècniques comunitàries, etc. Aquesta formació hauria de contenir aspectes tècnics, com ara l'atenció a una víctima de LGBT-fòbia i la identificació de situacions de violència en el cas de la policia, o eines per treballar la diversitat en l'àmbit comunitari, però també formació que permeti revertir les mirades heterociscentrades de les intervencions professionals.
- Promoure els **espais d'oci segurs** per a les persones LGBT+. Algunes accions en aquest sentit poden ser campanyes de sensibilització específiques per a bars o festes populars, o la incorporació de la perspectiva LGBT+ als Punts Lila.
- Assegurar l'**assessorament jurídic** i l'acompanyament social a les víctimes de violències anti-LGBT+. Oferir informació completa a les víctimes d'aquestes violències per tal que puguin prendre decisions de manera informada. En aquest sentit, es proposa oferir canals de mediació i restauratius per a les violències que no siguin constitutives de delictes.
- Garantir que els **reglaments d'usos d'espais públics** incloguin explícitament la prohibició d'actes que promoguin la discriminació cap a les persones LGBT+ i establir protocols d'actuació quan en aquests espais es produeixi alguna forma de discriminació o ofenses per raó d'orientació sexual o identitat de gènere. Se suggereix que aquests protocols tinguin una mirada més pedagògica i d'acompanyament a les víctimes que sancionadora.
- Oferir **assessorament i formació a les empreses** locals per a la incorporació de la perspectiva LGBT+ a l'activitat econòmica i laboral. Algunes actuacions en aquest sentit poden ser l'assessorament en la comunicació pública de les empreses amb perspectiva LGBT+, l'assessorament en la revisió de documentació empresarial i la recollida de dades i la promoció de la inserció laboral de les persones Trans*, entre altres.
- Es proposa que s'ofereixi **formació a les professionals dels mitjans** de comunicació locals i comarcals en relació amb les formes de tractament de les qüestions LGBT+.
- Promoure la **generació de notícies, debats i programes** als mitjans de comunicació local que construeixin un discurs positiu de la diversitat sexual i de gènere.

Socialització

- Promoure que la **població LGBT+ de la comarca estigui informada** sobre:
(1) Els seus drets. (Un dels resultats d'aquesta diagnosi és que les persones LGBT+ desconeixen els seus drets). Així, establir mecanismes de divulgació que assegurin aquest coneixement també permetrà afavorir que s'exerceixin.
(2) Els serveis adreçats a la població LGBT+ de la Garrotxa, així com altres recursos virtuals d'interès per a les persones LGBT+.
(3) El reconeixement de les violències. (Un dels elements que hem detectat en la diagnosi és la dificultat d'algunes persones LGBT+ per identificar les violències anti-LGBT+).
(4) Les especificitats de salut per a les persones LGBT+. (Per exemple, informar sobre la necessitat de supervisió mèdica per al tractament hormonal, sobre les necessitats ginecològiques específiques de les dones lesbianes i les condicions de transmissió d'ITS).
(5) Els espais segurs i de socialització als quals poden adreçar-se; per exemple, Alliberem-nos.
- Establir campanyes de **sensibilització adreçades a les persones LGBT+** per tal de trencar estigmes racials, serofòbics, transfòbics i plumofòbics que es donen en el si de comunitats LGBT+. (Les persones LGBT+ sovint han estat construïdes com una comunitat lliure de prejudicis, però els exercicis de discriminació també es produeixen entre persones LGBT+).
- Oferir **suport a associacions i entitats** que duen a terme activitats dirigides o que inclouen la socialització en espais segurs per a la diversitat sexual i de gènere.
- Promoure **espais de trobada i socialització** per a les persones LGBT+. Generar espais en els quals les persones LGBT+ puguin fer xarxa, sentir-se reconegudes.

Atenció a la ciutadania i polítiques públiques

- Establir una secció sobre **diversitat sexual i de gènere a la pàgina web de l'administració local**. Aquesta secció pot incloure informació sobre la Llei 11/2014, la qual cosa contribueix a informar els professionals i la ciutadania sobre els drets i deures derivats d'aquesta llei. Això pot constituir una bona estratègia de sensibilització dels diferents actors socials, i també pot contribuir a visibilitzar la posició de les administracions en favor de la diversitat sexual i

de gènere. De la mateixa manera, aquest espai també hauria d'incloure altres informacions rellevants com ara informació sobre el SAI, sobre entitats locals i espais de socialització per a persones LGBT+, esdeveniments culturals vinculats a la diversitat sexual i de gènere, informació sobre com procedir en cas de ser víctima de discriminació, i altres qüestions significatives per a les persones LGBT+.

- **Adaptació de tota la documentació** de les administracions públiques per tal que incorpori la diversitat sexual i de gènere i l'heterogeneïtat del fet familiar (formularis, documents, inscripcions).
- **Formació adreçada a les persones** que treballen en l'administració pública per tal de sensibilitzar-les en la revisió de la mirada heterociscentrada, així com per dotar-les d'eines per tal que puguin atendre les persones LGBT+ d'acord amb les seves necessitats i sense estereotips.
- **Promoure l'autonomia de les professionals a l'hora de resoldre qüestions de caire LGBT+.** El canal de derivació al SAI és conegut per bona part de les professionals de tots els àmbits d'intervenció de la Garrotxa. Tanmateix, en algunes ocasions, aquestes professionals fan referència al SAI com a espai on adreçar totes les accions relacionades amb les qüestions LGBT+. Cal tenir present que sovint la sexualitat i el gènere són elements que travessen totes les esferes de la vida i freqüentment es presenten en intersecció amb altres fets socials. Per tant, el SAI hauria de tenir una funció d'assessorament a les professionals, d'implementació de les polítiques d'acció comunitària, d'atenció en els casos de màxima complexitat i de seguiment dels casos de violència i d'avaluació de l'estat de les persones LGBT+ a la comarca.
- Mentre que el SAI és conegut per les professionals, aquestes desconeixen altres serveis i bones pràctiques en el seu sector, les implicacions de la Llei 11/2014 per a la seva feina i altres directrius vinculades amb la seva pròpia activitat professional. En aquest sentit es recomana: (1) **Establir mecanismes que garanteixin la transferència d'informació** entre departaments i espais de presa de decisions per assegurar l'arribada a totes les persones destinatàries. (2) **Promoure unes jornades de bones pràctiques** d'àmbit comarcal que reconeixin i posin en relleu les accions que s'estan fent i que encoratgin les professionals a incorporar-les i a generar altres bones pràctiques en els seus serveis i pràctiques professionals.

- **Les accions simbòliques** també són importants; per això recomanem posar adhesius i cartells a les consergeries dels edificis públics que donin la benvinguda a la diversitat, o cercar altres eines de comunicació simbòlica que promoguin discursos positius de la diversitat.
- Un element important és l'**avaluació de les polítiques públiques**. En aquest sentit, proposem establir mecanismes d'avaluació de les polítiques públiques en clau LGBT+, així com avaluar les polítiques específiques LGBT+.
- Les persones LGBT+ utilitzen les xarxes en línia com a espai de socialització. Proposem explorar aquestes **xarxes com a espai per a la intervenció social**, fer seguiment dels possibles discursos d'odi i sensibilitzar la població LGBT+.
- **Establir una xarxa de professionals d'àmbits diversos** que, a mitjà termini, pugui funcionar de manera autònoma, amb voluntat per treballar qüestions LGBT+. D'aquesta manera, s'apostaria per la multiplicació de la mirada als espais propers de les professionals participants en la xarxa.

Salut

- Establir **programes formatius** adreçats a les professionals de la salut en tots els nivells d'intervenció i àmbits professionals. En aquest sentit, considerem que les formacions han de tenir dues vessants. D'una banda, formacions clíniques per formar en aspectes específics que afectin les persones LGBT+, especialment en relació amb patologies que tenen més prevalença en el col·lectiu LGBT+; de l'altra, formacions que contribueixin a repensar el paradigma heterociscentrat.
- Promoure un **servei de supervisió** per a les professionals de la salut que incorpori la mirada de la diversitat. La supervisió des d'aquesta perspectiva pot contribuir a repensar la intervenció professional i la mirada sobre les pacients; caldria que es tractés d'una supervisió amb alta formació en diversitat sexual i de gènere.
- Enllestir la posada en marxa del servei Trànsit a la Garrotxa.
- **Incorporar, un cop el servei estigui en funcionament, altres professionals de la salut** necessàries per a un servei d'aquestes característiques, com ara servei psicològic (ja que de moment només està previst un servei ginecològic).
- **Assegurar canals de derivació àgils** des de l'atenció primària cap al servei Trànsit comarcal.

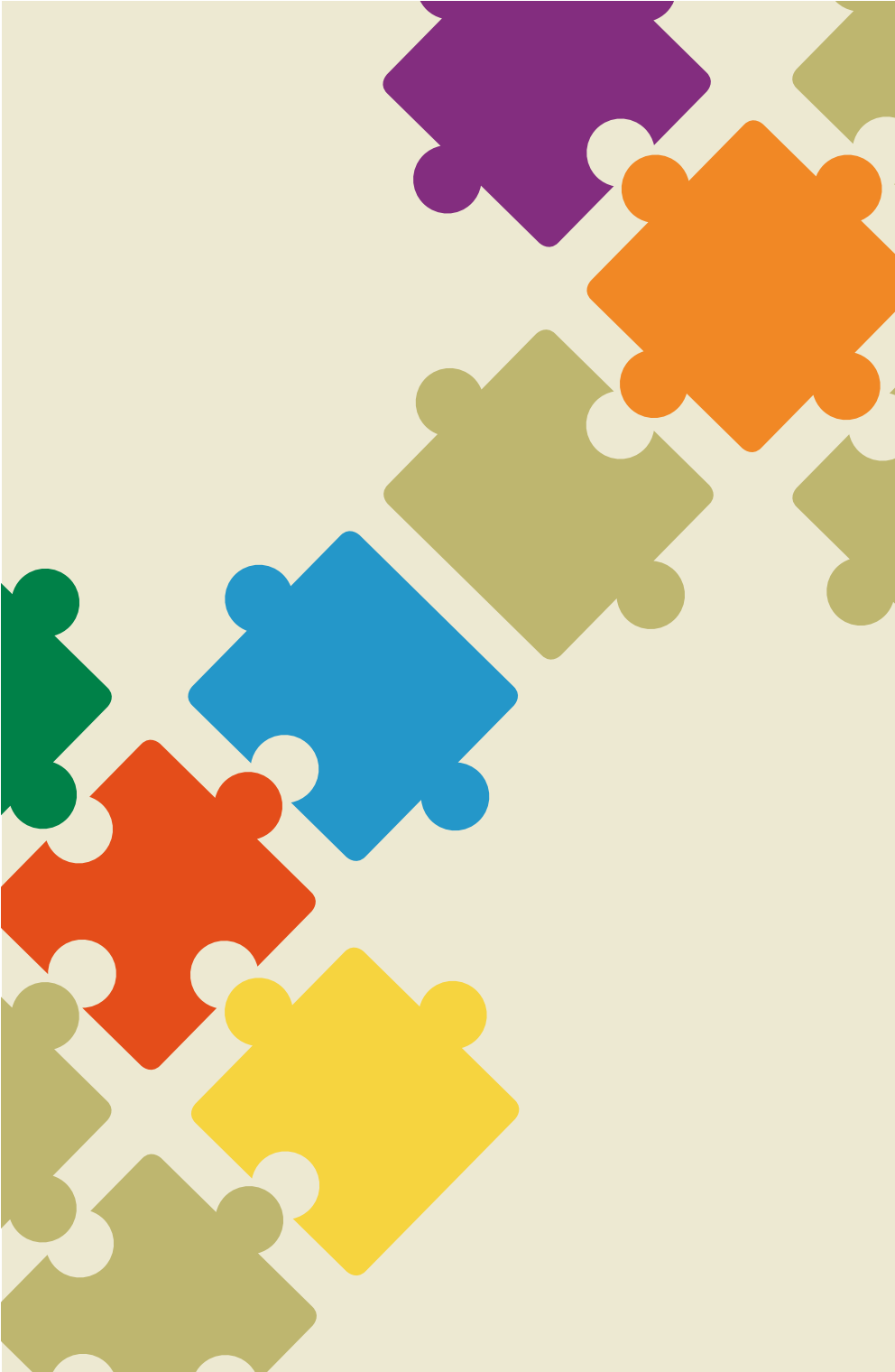
- **Incorporar als tallers d'educació sexual** que es fan als centres educatius una perspectiva àmplia en relació amb la diversitat sexual i de gènere. Això implica informar l'alumnat de les proteccions contra les ITS en tot l'espectre de pràctiques sexuals, així com també en la diversitat d'identitats i expressions de gènere, fent incidència en el trencament del paradigma heterociscentrat. Aquests tallers es poden incorporar a la guia de recursos de l'Institut Municipal d'Educació.
- Promoure **programes de reducció de risc de les ITS** que surtin de lògiques sancionadores cap a les pràctiques no heterosexuales, tenint en compte que la noció de risc és molt àmplia i que els riscos sobre la salut sexual de les persones depenen no només de les pràctiques sinó també dels contextos en que es porten a terme i de les persones que hi participen. De la mateixa manera, aquests programes haurien de posar l'èmfasi en la legitimitat del desig, en el gaudi, en les relacions plaents i lliures de violència.

Educació, lleure i esport

- Promoure la **formació de mestres i professorat**, en articulació amb el Centre de Recursos Pedagògics de la Garrotxa, tant de formació obligatòria com postobligatòria, així com del professorat de formació de persones adultes. La formació del professorat d'instituts i dels mestres d'escoles d'educació primària és competència de la Generalitat i, per això, es proposa establir sinergies amb el Departament d'Ensenyament per tal de poder assegurar la formació pertinent.
- Promoure espais de **participació família-centre educatiu per treballar la diversitat sexual i de gènere**. En aquest sentit, les Associacions de Familiars d'Alumnes (AFA) proporcionen un espai ja consolidat on poder incidir.
- **Implicar l'alumnat** en la construcció de discursos, campanyes i accions per afavorir la diversitat sexual i de gènere. La intervenció amb l'alumnat és molt important per construir un discurs conjunt positiu de la diversitat.
- Oferir **formació i assessorament als serveis d'educació no formal** per tal que puguin desenvolupar accions i polítiques educatives a les seves organitzacions.
- Habilitar l'emissió de **carnets de soci i sòcia i abonaments** de les usuàries de serveis públics, com ara biblioteques o equipaments esportius, amb el nom sentit de cada persona.

- Promoure un mòdul formatiu per a les professionals de l'esport i **dels clubs esportius** per conscienciar-les de les especificitats i problemàtiques de les persones LGBT+ en l'àmbit de l'esport.
- Establir un **pla esportiu per a persones LGBT+** per tal de fomentar la pràctica esportiva entre la població LGBT+, però també per afavorir la seva participació de forma segura i amable.
- Celebrar amb els clubs esportius de la comarca el **dia internacional de la diversitat sexual en l'esport**, el 19 de febrer. Per dur a terme aquesta acció es poden promoure iniciatives de visibilització en cadascun dels actes esportius que es desenvolupin durant aquella setmana.





11

REFERÈNCIES

Agència pels Drets Fonamentals de la Unió Europea. (2013). *EU LGBTI Survey I*. Recuperat de: <https://fra.europa.eu/en/publications-and-resources/data-and-maps/survey-fundamental-rights-lesbian-gay-bisexual-and>

Agència pels Drets Fonamentals de la Unió Europea. (2020). *EU LGBTI Survey II*. Recuperat de: <https://fra.europa.eu/en/data-and-maps/2020/lgbti-survey-data-explorer>

Anderson, E. (2002). Openly gay athletes: contesting hegemonic masculinity in a homophobic environment. *Gender & Society*, 6(6), 860-877.

Arnalte, A. (2003). *Redada de violetas: la represión de los homosexuales durante el franquismo*. Madrid: Esfera de los Libros.

Barbero, J. I. (2003). La educación física y el deporte como dispositivos normalizadores de la heterosexualidad. A: O. Guasch i O. Viñuales (eds.), *Sexualidades: diversidad y control social* (p. 355-377). Barcelona: Bellaterra.

Canet, V. (2018). *Home, gai i jove: La imatge del col·lectiu LGBTI als mitjans. La presència i tractament informatiu del col·lectiu de lesbianes, gais, bisexuals, transsexuals i intersexuals (LGBTI) als mitjans de comunicació catalans*. Grup de Periodistes Ramon Barnils.

Coll-Planas, G. i Cruells, M. (2013). La puesta en práctica de la interseccionalidad política: el caso de las políticas LGTB en Cataluña. *Revista Española de Ciencia Política*, 31: 153-172.

Coll-Planas, G. i Missé, M. (2018). Identificación de los factores de inserción laboral de las personas trans. Exploración del caso de la ciudad de Barcelona. OBETS. *Revista de Ciencias Sociales*, 13(1): 45-68.

Consell Audiovisual de Catalunya (2017). *Recomanacions sobre el tractament de les persones lesbianes, gais, bisexuals, transgènere i intersexuals*. Barcelona: Generalitat de Catalunya.

Cruells López, M. (2015). *La interseccionalidad política: tipos y factores de entrada en la agenda política, jurídica y de los movimientos sociales* (Tesi doctoral). Universitat Autònoma de Barcelona, Barcelona.

Davis-Delano, L. R. (2014). Sport as context for the development of women's same-sex relationships. *Journal of Sport and Social Issues*, 38(3): 263-285.

Delgado, M. (2011). *El espacio público como ideología*. Madrid: Catarata.

Eribon, D. (2000). *Reflexiones sobre la cuestión gay*. Barcelona: Anagrama.

Frost, D. M., Lehavot, K. i Meyer, I. H. (2015). Minority stress and physical health among sexual minority individuals. *Journal of Behavioral Medicine*, 38(1): 1-8. doi: 10.1007/s10865-013-9523-8

García Fernández, N. (2017). Passing. A: R. L. Platero, M. Rosón i E. Ortega (eds.) *Barbarismos queer y otras esdrújulas* (p. 125-131). Barcelona: Bellaterra.

Greenwood, D. J. i Levin, M. (2007). *Introduction to Action Research. Social Research for Social Change*. Thousand Oaks-Londres-Nova Delhi: SAGE.

Guasch, O. (2007). *La crisis de la heterosexualidad*. Barcelona: Laertes.

Halberstam, J. (2005). *In a Queer Time and Place: Transgender Bodies, Subcultural Lives*. Nova York: New York University Press.

Hanisch, C. (2000). The personal is political. A: B. A. Crow (ed.), *Radical Feminism. A documentary reader* (p. 113-116). Nova York i Londres: New York University Press.

Hatzenbuehler, M. L. i Pachankis, J. E. (2016). Stigma and minority stress as social determinants of health among lesbian, gay, bisexual, and transgender youth: research evidence and clinical implications. *Pediatr Clin North Am.*, 63(6): 985-997 doi: 0.1016/j.pcl.2016.07.003

Herek, G. M., Gillis, J. R., i Cogan, J. C. (2009). Internalized stigma among sexual minority adults: Insights from a social psychological perspective. *Journal of Counseling Psychology*, 56(1), 32-43. doi: 10.1037/a0014672

IOM (Institute of Medicine). (2011). *The Health of Lesbian, Gay, Bisexual, and Transgender People: Building a Foundation for Better Understanding*. Washington: The National Academies Press.

Lambda (2010). When Health Care isn't Caring: Lambda Legal's Survey of Discrimination against LGBT People and People with HIV. Nova York: Lambda Legal. Consultat a: www.lambdalegal.org/health-care-report

Langarita, J. A. (2017). Cruising. A: R. L. Platero, M. Rosón i E. Ortega (eds.) *Barbarismos queer y otras esdrújulas* (p. 125-131). Barcelona: Bellaterra.

Langarita, J. A. i Salguero, M. A. (2017). Sexiled in Mexico City: Urban Migrations Motivated by Sexual Orientation. *Bulletin of Latin American Studies*, 36(1): 68-81.

Langarita, J. A., Albertín, P., Dorado, A. i Sadurní, N. (2018). *Diversitat sexual i de gènere a Girona. Una aproximació a la situació de les persones LGTB a la ciutat*. Girona: Universitat de Girona.

Martín-Pérez Rodríguez, A., González Rojo, E., Marrero Jaén, N. i Rebollo Norberto, J. (2015). *LGBT people and discrimination in the area of health in Spain*. Madrid: FELGTB.

Mas Grau, J. (2015). Transexualidad y transgenerismo. Una aproximación teórica y etnográfica a dos paradigmas enfrentados. *Revista de Dialectología y Tradiciones Populares*, 70(2), p. 485-501. doi: 10.3989/rntp.2015.02.009

Mas Grau, J. (2017). Del transexualismo a la disforia de género en el DSM. Cambios terminológicos, misma esencia patologizante. *Revista Internacional de Sociología*, 75(2): e059. doi: [10.3989/ris.2017.75.2.15.63](https://doi.org/10.3989/ris.2017.75.2.15.63)

Mesquida González, J. M., Quiroga, V. i Boixadós, A. (2017). *50+LGTB Informe. Persones Grans Lesbianes, Gais, Trans i Bisexuals a la ciutat de Barcelona*. Lleida: Boira Editorial. <http://hdl.handle.net/2445/120277>

Moscoso, D. i Piedra, J. (2019). El colectivo LGTBI en el deporte como objeto de investigación sociológica. Estado de la cuestión. *Revista Española de Sociología*, 28(3): p. 501-516.

O'Brien, K. S., Shovelton, H. i Latner, J. D. (2013). Homophobia in physical education and sport: The role of physical/sporting identity and attributes, authoritarian aggression, and social dominance orientation. *International Journal of Psychology*, 48(5), 891-899.

Organització Mundial de la Salut (1946). *Definició de salut*.

Recuperat de: <https://www.who.int/es/about/who-we-are/frequently-asked-questions>

Organització Mundial de la Salut (2006). *Definició de salut sexual*.

Recuperat de: https://www.who.int/topics/sexual_health/es/

Pronger, B. (2000). Homosexuality and sport. Who's winning? A: J. McKay, M. A. Messner y D. Sabo (eds.), *Masculinities, Gender Relations, and Sport* (p. 222-244). London: SAGE.

Rich, A. (1980). Compulsory Heterosexuality and Lesbian Existence. *Signs*, 5 (4): 631-660.

Sancho, R., Savoie, C.; García, A. Álvarez, C., Montero, E., Portero, I. i González, A. (2012). *Salud sexual, VIH y otras ITS en mujeres lesbianas, bisexuales y otras mujeres que tienen sexo con mujeres (MSM)*. Madrid: FELGTB.

Sternob, B. (2011). Come out to play. Confronting homophobia in sports. A: S. Spickard y B. Lampman (eds.), *Learning culture through sports: perspective on society and organized sports* (p. 92-106). Landham: Rowman and Littlefield.

Valcuende del Río, J. M. (2006). De la heterosexualidad a la ciudadanía. AIBR. *Revista de Antropología Iberoamericana*, 1(1), 125-142.

Vázquez García, F. i Moreno Mengíbar, A. (1997). *Sexo y razón. Una genealogía de la moral sexual en España, siglos XVI-XX*. Madrid: Akal.

Vidiella, J., Herraiz, F., Hernández, F. i Sancho, J. M. (2010). Masculinidad hegemónica, deporte y actividad física. *Movimento*, 16(4)4, p. 93-115.

Wittig, M. (2006). *El pensamiento heterosexual y otros ensayos*. Barcelona i Madrid: Egales.

12

ANNEX I

Dades sociodemogràfiques de les persones entrevistades

Dades sociodemogràfiques de les persones entrevistades en l'àmbit d'espai públic i mitjans de comunicació

Nom anonimitzat	Rol de la persona entrevistada	Edat	Màxim nivell formatiu	Gènere sentit	Orientació sexual
EP1	Tècnic	49	Diplomat	Masculí	Heterosexual
EP2	Tècnica	44	Llicenciada	Femení	Heterosexual
EP3	Polícia	50	Curs d'Orientació Universitària	Femení	Lesbiana
EP4	Tècnica	46	Llicenciada	Femení	Heterosexual
EP5	Tècnica	41	Llicenciada	Femení	Heterosexual
EP6	Tècnica	24	Llicenciada	Femení	---
EP7	Tècnica	50	Llicenciada	Femení	Heterosexual
EP8	Direcció	39	Llicenciat periodisme	Masculí	Heterosexual
EP9	Periodista	45	Llicenciat	Masculí	Gai
EP10	Redactor	53	Llicenciat	Masculí	Heterosexual
EP11	Àrea de comunicació	30	Llicenciat	Masculí	Gai

Dades sociodemogràfiques de les persones LGBT entrevistades

Identificació	Edat	Màxim nivell formatiu	Gènere Sentit	Orientació sexual	Residència	Origen
SO1	43	Llicenciada	Femení	Lesbiana	Sola (custòdia compartida)	Garrotxa
SO2	63		Masculí	Gai	Sol	Garrotxa
SO3		Batxillerat	Femení	Lesbiana	Pis compartit	Barcelona
SO4	39	Llicenciat	Masculí	Gai	En parella	Barcelona
SO5	38	Llicenciat	En transició	Gai	Amb familiars	Garrotxa
SO6	37	Llicenciat	Masculí	Gai	Sol	Barcelona
SO7	34	Batxillerat	Masculí	Gai	En parella	Garrotxa

Dades sociodemogràfiques de les persones entrevistades en l'àmbit de l'atenció a la ciutadania

Nom anonimitzat	Rol de la persona entrevistada	Edat	Màxim nivell formatiu	Gènere sentit	Orientació sexual
PP1	Treballadora Social	26	Graduada	Femení	Lesbiana
PP2	Cap d'unitat	51	Graduada	Femení	Heterosexual
PP3	Regidora	47	Graduada	Femení	Heterosexual
PP4	Tècnica	44	Formació Professional	Femení	Heterosexual
PP5	Directora	55	Diplomada	Femení	Heterosexual
PP6	Treballadora social	44	Diplomada	Femení	Lesbiana
PP7	Alcalde d'Olot	55	Llicenciat	Masculí	Heterosexual

Dades sociodemogràfiques de les persones entrevistades en l'àmbit de la salut

Nom anonitzat	Rol de la persona entrevistada	Edat	Màxim nivell formatiu	Gènere sentit	Orientació sexual
S1	Psicòloga	49	Llicenciada	Femení	Heterosexual
S2	Infermera	--	Diplomada	Femení	Heterosexual
S3	Responsable de servei	40	Doctor	Masculí	Heterosexual
S4	Metge	43	LLicenciat	Masculí	Heterosexual
S5	Metge	54	LLicenciat	Masculí	Heterosexual
S6	Metgessa	36	Llicenciada	Femení	Heterosexual
S7	Metgessa	34	Llicenciada	Femení	Heterosexual
S8	Metgessa	53	Llicenciada	Femení	Bisexual
S9	Metgessa	43	Llicenciada	Femení	Heterosexual
S10	Metge	62	LLicenciat	Masculí	Heterosexual
S11	Metge	62	LLicenciat	Masculí	Heterosexual

Dades sociodemogràfiques de les persones entrevistades en els àmbits d'educació, lleure i esports

Nom anonimitzat	Rol de la persona entrevistada	Edat	Màxim nivell formatiu	Gènere sentit	Orientació sexual
ELE1	Director	59	Llicenciat	Masculí	Heterosexual
ELE2	Director	52	Diplomat	Masculí	Heterosexual
ELE3	Tècnic	26	Graduat	Masculí	Heterosexual
ELE4	Regidor	29	Graduat	Masculí	Heterosexual
ELE5	Tècnic	56	Diplomat	Masculí	Heterosexual
ELE6	Directora	53	Llicenciada	Femení	Bisexual
ELE7	Monitora de lleure	23	Graduat	Femení	Desconegut
ELE8	Professora	40	Graduada	Femení	Lesbiana
ELE9	AFA	42	Diplomada	Femení	Heterosexual

13

ANNEX II

Les sessions del grup motor

En aquest apartat es presenten els resums que descriuen l'experiència del grup motor. El grup motor ha estat un espai clau per a la reflexió compartida sobre la qüestió LGBT a la Garrotxa, però també ha estat un espai de trobada, de reconeixement i d'intercanvi d'experiències, expectatives i creences. Aquest grup ha generat diferents sinergies entre les participants que poden donar lloc a possibles accions de futur. Deixar constància de la feina que s'ha fet a través d'aquests resums de cada sessió és una eina de reconeixement i de generació de memòria col·lectiva. Però, a més, és un instrument que permet documentar una part de les accions desenvolupades respecte a la qüestió LGBT a la Garrotxa durant el 2019.

Primera sessió del grup motor

Composició del grup

Data: 9 de febrer de 2019, 10.00-14.00 h

Lloc: Espai Bufadors, Olot

Assistents: 15

El 9 de febrer de 2019 va tenir lloc la primera sessió del grup motor del projecte de recerca acció participativa sobre la situació de les persones LGBT a la Garrotxa. L'objectiu d'aquesta sessió era l'obertura i constitució del grup motor encarregat de desenvolupar la recerca acció. A les 10 del matí van arribar la majoria de les participants, i al cap d'una estona va anar arribant la resta. En total, hi havia 17 persones assegudes en rotllana a la sala gran de l'Espai Bufadors d'Olot. Després de les presentacions més formals sobre els motius de constitució del grup motor i de signar els documents relatius al consentiment informat per participar en la recerca, l'autorització per a l'enregistrament d'imatges i l'autorització per a la recollida de dades personals, es va començar les activitats plantejades en aquesta jornada.

Primer de tot, es va fer una ronda de presentacions informals. Després, cada participant va respondre un petit qüestionari, que es va compartir en veu alta. En el qüestionari

es preguntava el nom sentit, el pronom desitjat, el lloc de residència, si treballava o estudiava, les preferències, les motivacions per participar en el grup motor, la informació que es tenia sobre el projecte i les expectatives. Aquesta activitat va permetre millorar el coneixement mutu i també aproximar-se als punts de vista de partida de cada participant.

Després de les presentacions formals, es va fer una activitat en la qual la dinamitzadora deia una frase en veu alta i qui hi estava d'acord caminava cap a una paret i qui no hi estava d'acord caminava cap a la paret contrària, amb la possibilitat de situar-se en qualsevol punt entremig. Les frases que es van dir són les següents: “La Garrotxa és un bon lloc per viure-hi”, “Em considero gai, lesbiana, bisexual o trans i m'encanta ser-ho”, “La Garrotxa és un bon lloc per ser gai, lesbiana, bisexual o trans”, “He vingut al grup per lligar” i “Quan he anat a Barcelona, m'hi he sentit diferent”. Aquesta dinàmica va donar la possibilitat de començar a parlar de la situació de les persones LGBT a la Garrotxa. Es van fer paleses les diferents percepcions, que tenien especialment a veure amb el fet de si la persona era de la Garrotxa “de tota la vida” o si hi havia anat a viure per elecció. A la dinàmica es va fer explícit que la determinació del lloc per viure està marcada per múltiples factors i que les valoracions sobre l'espai estan travessades per les experiències personals. En tot cas, aquestes diferències enriqueixen la tasca grupal, sens dubte, i contribueixen a diversificar els punts de vista de la recerca. En acabat, va arribar l'hora del descans, moment en el qual les participants van compartir un bon esmorzar proveït pel CASG i que va afavorir les relacions entre elles, així com la relaxació de l'ambient.

Després del descans, l'altre dinamitzador va fer una explicació més detallada del projecte, va explicar els objectius de la recerca i les qüestions que es tractarien a cada sessió. Seguidament es va parlar sobre les normes de funcionament del grup. Es van acordar tres normes bàsiques: (1) compliment dels horaris d'arribada i de tancament de la sessió; (2) respecte a les persones, les seves experiències i perspectives, i (3) contribució a fer del grup motor un espai de seguretat per a tothom que hi participés.

Després de tractar les qüestions de funcionament, la primera dinamitzadora va fer una explicació una mica més detallada de la metodologia que s'utilitzava en la recerca, la recerca acció participativa (RAP). En finalitzar l'explicació sobre la metodologia, el grup es va dividir en petits grups de 5 persones que van començar a discutir els aspectes que creien que caldria tenir en compte en l'abordatge de la recerca en els àmbits d'espai públic, xarxes en línia, salut, polítiques públiques, educació, lleure i esport, i relacions socials. Després d'uns 15 minuts, es va posar en comú en el grup gran el que s'havia dit en els grups petits.

Abans d'acabar la sessió, J. Langarita i N. Sadurní van comentar el tema a treballar en la següent sessió prevista: “Diversitat de diversitats”. Es va deixar també un moment per a

dubtes, preguntes i suggeriments, i es va donar la sessió per finalitzada. En el tancament es va decidir crear un grup de Whatsapp per agilitzar la comunicació del grup.

La primera sessió és un moment clau en la constitució d'un grup de treball d'aquestes característiques. Per tant, val la pena posar atenció als detalls i fer un bon disseny de la intervenció per tal que tothom vegi satisfetes les seves expectatives i pugui alinear les seves necessitats amb les del grup. Les participants en la sessió tenien una informació bàsica del projecte, però necessitaven ampliar-la per guanyar seguretat en l'espai i també per avaluar si aquest grup podia satisfer les seves expectatives. En aquesta sessió els objectius eren clars: generar un espai de confiança i seguretat capaç d'acollir el grup motor en la seva totalitat; promoure la cohesió del grup per tal d'afavorir la participació i l'interès per la tasca a realitzar; establir els acords de funcionament que ajudessin a un desenvolupament correcte de les tasques a fer, així com de les relacions que es creessin dins del grup, i informar els participants dels objectius del grup motor.

La resposta a la primera sessió va ser molt positiva per part de tots els participants, i la motivació i interès per l'objecte de la recerca es va fer palès al llarg de tot el matí: inquietuds, dubtes i experiències personals i col·lectives anaven omplint l'espai, i hi havia ganes de seguir treballant. L'esmorzar informal promogut pel CASG va ser un encert que va contribuir a la cohesió de grup. Els principals dubtes havien quedat resolts, les expectatives encara estaven latents però les angoixes i incerteses de les participants havien desaparegut. Es va fer palès que s'havia de continuar la feina.

Segona sessió del grup motor

Interseccionalitat i organització del grup

Data: 9 de març de 2019, 10.00-14.00 h

Lloc: Espai Bufadors, Olot

Assistents: 14

La segona sessió del grup motor va tenir lloc el 9 de març de 2019 també a l'Espai Bufadors. Aquesta sessió, que portava per títol "Diversitat de les diversitats", tenia com a objectiu treballar les diversitats com un entramat més enllà de la diversitat sexual i de gènere. A la primera part de la sessió es va presentar el relat de la sessió anterior, elaborat per N. Sadurní i J. Langarita, i es van proposar alguns canvis, que es van afegir a la versió final del resum.

Després de revisar el document, es va dedicar un temps a parlar de l'organització del grup i a plantejar alguns acords respecte als documents de treball i a la comunicació. J. Langarita va mostrar projectada la plataforma Trello (www.trello.com), que a partir



d'aquesta sessió es va decidir incorporar com a eina per a compartir documents. Trello té llistes amb les grans temàtiques de les sessions i targetes amb qüestions específiques dins de cada tema. J. Langarita va explicar que els documents treballats a les sessions són documents d'ús intern i, per tant, va demanar confidencialitat. També va demanar que en cas de fer modificacions als documents penjats a Trello, era important marcar-hi els canvis per tal que tothom en pogués tenir constància. Es va convidar també a enregistrar, per mitjà de fotografies i vídeos, les sessions que es feien, i després penjar el material a Trello. Tanmateix, es va comentar que a l'hora de penjar imatges i enregistraments a les xarxes socials es demanés primer permís a les persones que apareixien en el material. A més, a la sessió es va informar sobre les finalitats de recerca de l'ús de les imatges i sobre la importància de citar la font. Després d'aquest punt va arribar l'hora del descans.

Durant el descans, totes les participants van aportar alguna cosa per esmorzar, de manera que va resultar molt abundant. Atès que hi havia molt de menjar, després del descans es va decidir que, a partir de la sessió següent, es farien torns de 4 persones encarregades de portar esmorzar per a tothom a cada sessió.

Seguidament es van dur a terme dues dinàmiques de presa de consciència de privilegis. La primera dinàmica va ser el cercle d'identitats. A l'inici de l'activitat, la dinamitzadora va demanar a la resta del grup que es posés al centre de la sala tan junta com pogués. A partir d'aquesta posició inicial, la dinamitzadora anava dient categories identitàries, i les participants havien de fer tres, dues o una passa depenent de si pensaven que eren classificades més o menys d'acord amb aquesta identitat. Algunes de les identitats que van sortir van ser "dona", "home", "homosexual", "bisexual", "trans" o "de la Garrotxa". Ateses les dimensions limitades de la sala, les participants van acabar tocant les parets bastant aviat. Quan la llista d'identitats va acabar, la dinàmica va finalitzar i cadascú va tornar a seure al seu lloc.

Per a la segona activitat, el termòmetre de privilegis, la dinamitzadora va demanar a les participants que escollissin dues de les categories identitàries de la dinàmica anterior i anotessin en un trosset de paper un avantatge i un inconvenient de les categories triades. En acabat, la dinamitzadora va recollir els paperets. Tot seguit, va demanar al grup que s'aixequés i es posés en fila, de costat, i amb els ulls tancats. Els va explicar que llegiria els paperets que les participants havien escrit i els demanaria que, si sentien que aquella afirmació era per un privilegi, fessin una passa endavant, i si era un desavantatge, una passa enrere. Algunes de les frases que van aparèixer eren: "Visc en un entorn social tancat que assenyala la diferència i jutja", "Tinc dificultats econòmiques" i "Visc en un ambient natural". En acabar les frases, tothom va obrir els ulls i va poder observar la seva posició en l'espai. Després es va fer una rotllana per tal de conversar sobre què s'havia sentit i viscut durant les dues dinàmiques. Es va poder veure com efectivament

totes nosaltres estem travessades per diferents posicions socials i com determinades posicions ofereixen més privilegis o vulnerabilitats.

Aquesta reflexió entre les persones participants va fer pensar en la tasca pròpia del grup motor. Ens obliga a preguntar-nos sobre com fer una recerca que inclogui la diversitat sexual i de gènere més enllà del propi grup, com identifiquem els eixos d'opressió en els quals podem participar com a subjectes o com a grup, o què cal fer per no esdevenir hegemonia, és a dir, per no convertir-nos en una veu LGBT que no reconegui les altres diversitats.

Per acabar la sessió, es va explicar que a la següent sessió es treballaria l'àmbit de la salut. A més, es va demanar si hi havia algú que volgués fer un relat sobre una experiència pròpia de salut, i si hi havia algú que volgués fer entrevistes a professionals de la salut de la Garrotxa. Es va explicar com fer els relats i les entrevistes i algunes de les participants van acceptar aquest compromís per a la següent sessió.

Tercera sessió del grup motor

Salut

Data: 13 d'abril de 2019, 10.00-14.00 h

Lloc: Espai Bufadors, Olot

Assistents: 12

En un principi, s'havia plantejat començar la sessió amb la revisió del relat de la sessió anterior. Tanmateix, com que la sessió va començar amb retard, es va decidir que es penjaria el relat a la plataforma virtual per a un debat posterior.

A aquesta sessió van assistir-hi quatre professionals de la salut a la Garrotxa: Chus Penas, llevadora; Anna Lillo, ginecòloga; Glòria Bassets, metgessa que dirigeix les dues àrees bàsiques d'atenció primària de la Garrotxa, i Josefina Felisart, metgessa que fins fa pocs mesos dirigia l'Hospital d'Olot. Un cop començada la sessió, la Glòria ens va fer una explicació general sobre els serveis assistencials a Catalunya i a la Garrotxa. Va parlar dels diferents serveis assistencials que treballen al territori que és competència del Servei Català de la Salut.

Un cop acabada la intervenció de Glòria Bassets, el grup va debatre els aspectes de la salut que ella havia mencionat. Les assistents van fer preguntes directes sobre dubtes de funcionament dels serveis i van aportar breument algunes experiències sobre salut, incloent experiències amb persones sense targeta sanitària a les quals s'havia cobrat l'atenció a urgències en alguna ocasió. Després d'una bona estona de debat, es va donar per acabada aquesta part de la sessió i es va donar pas al descans i l'esmorzar.

Com s'ha comentat sobre la sessió anterior, es va demanar a les integrants del grup si volien escriure el relat d'alguna experiència relacionada amb la salut a la Garrotxa, que podia ser bona o dolenta. En tornar del descans va ser l'hora de treballar sobre aquests relats, tres en total. Primer, les assistents van dividir-se en tres grups. Cadascun havia de llegir els tres relats i parlar sobre els següents elements: identificar-hi problemes, identificar-hi bones pràctiques, exposar quines emocions es generaven en els relats, veure quines eren les expectatives d'actuació, compartir si es coneixien altres experiències que connectessin amb el relat i fer propostes d'actuació.

Els grups van estar parlant durant una bona estona, i a causa de la complexitat de la matèria de salut, només van poder parlar d'un cas i començar a parlar del segon. Com que ja era gairebé hora d'acabar, es va posar en comú allò que s'havia comentat als petits grups, fins allà on s'havia arribat.

Per acabar, es va explicar que la sessió següent tractaria sobre l'espai públic. Es va proposar de fer la primera part de la sessió al carrer, i així poder fer preguntes a la gent directament. El grup va estar-hi d'acord de forma bastant animada.

Quarta sessió del grup motor

Espai públic i xarxes en línia

Data: 11 de maig de 2019, 10.00-14.00 h

Lloc: Espai públic d'Olot i Espai Bufadors

Assistents: 12

La quarta sessió del grup motor es va dividir en tres parts: dinàmica a l'espai públic, discussió de la dinàmica i discussió de l'espai virtual.

La primera part de la sessió va consistir en la realització d'una enquesta a persones que es trobaven a l'espai públic de tres llocs d'Olot: la plaça del Mercat, la plaça de Sant Miquel i la plaça Catalunya. A cada plaça hi van anar entre 4 i 5 persones, entre participants del grup motor i dinamitzadores, a aplicar l'enquesta, i es van fer les preguntes següents: 1) Edat, 2) Gènere sentit, 3) Sap què vol dir LGBT?, 4) Com pensa que és viure a la Garrotxa i ser LGBT?, 5) Creu que les persones LGBT són visibles als espais públics de la Garrotxa? Per què o com?, i 6) Les qüestions LGBT estan presents a l'entorn?

L'objectiu de l'enquesta no eren tant les respostes a les preguntes, sinó, per una banda, fer irrompre a l'espai públic qüestions explícitament LGBT i, per l'altra, la reacció i la conversa amb les persones enquestades.

La segona part de la sessió va consistir en la posada en comú d'experiències de la dinàmica d'enquestes. Es van posar de manifest diverses qüestions. D'una banda, els prejudicis propis d'algunes de les participants respecte a les reaccions que pensaven que tindrien lloc en parlar amb gent gran o amb persones migrades, entre d'altres. D'altra banda, les interaccions amb la gent van donar compte de poca interacció quotidiana de les persones enquestades pel que fa a qüestions de diversitat sexual i de gènere. A això s'hi sumava una sensació de ser llegides, les enquestadores, com a persones LGBT, sota la sospita que només persones LGBTI estudien aquestes qüestions. També va sortir la idea que la gent LGBT que és de la Garrotxa, o bé en marxa, o bé no es mostra. En relació amb això, es va parlar de la idea que hi ha uns relats d'èxit de la gent que va a viure a Barcelona i que, moltes vegades, aquest èxit no es compleix. Una frase que es va destacar a la posada en comú va ser la d'una veïna d'Olot que, en veure una parella de noies en una fira, feia el comentari següent: "Eren unes noies tan guapes, i se les veia tan enamorades, i em sap greu, però vaig pensar: 'Malaguanyades'."

A la tercera part de la sessió es va fer una conversa, en format grup de discussió, en què es va preguntar sobre diversos aspectes de l'espai virtual. En començar a parlar de les xarxes virtuals, la conversa es va centrar, majoritàriament, en els usos d'aquestes per lligar. Es va apuntar que, en un espai com la Garrotxa, on no hi ha espais de socialització LGBT, les xarxes socials s'usen molt per lligar. Les xarxes que més es van mencionar van ser les *apps* Gindr i Tinder, a més de la pàgina web Ok Cupid. En debatre aquesta qüestió, es va fer present una diferència generacional, ja que uns dels participants més joves insistien en el fet que l'espai virtual era clau per lligar, i un participant més gran deia que aquesta funció ja la feia el *cruising* abans de les xarxes. En relació amb el *cruising*, els participants que el practiquen estaven d'acord que, segurament per l'aparició de les xarxes socials, ja no es practica tant, en els últims temps.

En general, la conversa va estar més dominada per allò gai que per allò lesbiana o bisexual, i no es va parlar en cap moment de qüestions trans*, possiblement per l'absència de persones trans* en el grup motor.

Cinquena sessió del grup motor

Polítiques públiques i atenció professional

Data: 8 de juny de 2019, 10.00-14.00 h

Lloc: Espai Bufadors, Olot

Assistents: 10

La cinquena sessió, que tractava sobre polítiques públiques i atenció professional, va començar amb una activitat per introduir la qüestió de la relació de les ciutadanes amb

les institucions. Es va dur a terme la dinàmica del semàfor, en què es va demanar a les participants que es posicionessin en relació amb qüestions de la seva experiència personal a l'hora de relacionar-se amb les institucions. També es va demanar la seva opinió sobre les polítiques públiques LGBT a la Garrotxa.

En la segona part de la sessió, Tina Ruiz, responsable del SAI de la Garrotxa i participant en el grup motor, va fer una explicació de les polítiques LGBT que s'han desplegat a la comarca. En aquesta explicació, Ruiz va exposar que aquestes polítiques s'han dut a terme íntegrament a partir del CASG, del qual depèn el SAI. Va explicar les polítiques que es duen a terme abans de la creació del SAI, i les tasques que ella duu a terme en el si del SAI, un servei que es va iniciar el 2017. Tina Ruiz també va explicar que Olot forma part de la Xarxa de Municipis LGBT de Catalunya; va explicar també que es valora força positivament la feina que es fa des del servei, però que el SAI hauria de funcionar més enllà de la persona que el porta, i actualment el bon funcionament del servei té molt a veure amb qui el porta.

Després d'aquesta part, i del descans habitual, a mitja sessió Tina Ruiz va marxar per permetre que la resta de la sessió es desenvolupés sense la pressió de tenir-hi una persona que treballa a les institucions, les quals precisament eren objecte de debat en aquesta sessió.

En aquesta tercera part de la sessió es va voler discutir la idea de si algunes polítiques públiques LGBT representen guanys o pèrdues per a les persones LGBTI. Es van ensenyar cartells de diversos col·lectius LGBT, *queer* i transfeministes que interpel·len directament les polítiques públiques. A partir d'aquestes imatges, es va demanar al grup que discutís les preguntes següents: 1) Quina relació veieu entre les polítiques públiques i la sexualitat i l'expressió i identitat de gènere?, 2) Com pensaríeu la relació entre capital, sexualitat/gènere i polítiques públiques?, 3) Penseu que hi ha instrumentalització de discursos d'alliberament sexual i de gènere? Era el que volíem?, 4) Hem pagat algun preu per la visibilitat?, i 5) Quines són les polítiques públiques que volem?

Aquesta part va funcionar en format de grup de discussió. Partint d'aquestes preguntes, les participants anaven comentant les qüestions que anaven apareixent a les preguntes i a la conversa. El debat va ser bastant ric i van aparèixer-hi diverses qüestions. Per una banda, es debatia la qüestió de si el moviment LGBT pot existir si no treballa a favor dels drets humans; hi va haver una mica de discussió sobre una part del col·lectiu que només es preocupa per uns determinats privilegis. També es va parlar d'una possible desmobilització del moviment LGBT en l'actualitat. Les participants estaven d'acord en el fet que a la Garrotxa tot just comença a haver-hi un col·lectiu, Alliberem-nos, i per tant no es pot parlar de desmobilització de manera local.

Un altre tema important que es va abordar van ser les polítiques locals a la Garrotxa. Les participants van posar de manifest que el mateix col·lectiu Alliberem-nos existeix per la motivació que s'hi va posar des del SAI i, per aquesta i altres qüestions, van posar en relleu la feina que es fa al servei i, concretament, la tasca de la persona que el porta. També es va fer referència a l'anterior regidor de Cultura d'Olot, l'actual alcalde, que va ser qui va aprovar la present recerca. Es va comentar que és un polític amb poc coneixements sobre qüestions LGBT, però que té voluntat per aprendre i voluntat política.

En finalitzar aquesta part de la sessió, es va donar per acabada la trobada.

Sisena sessió del grup motor

Educació, lleure i esports I

Data: 13 de juliol de 2019, 10.00-14.00 h

Lloc: Espai Ideal, Olot

Assistents: 6

A la primera part del bloc "Educació, lleure i esport" ens vam centrar en l'educació i en alguns espais de lleure, i ho vam treballar amb eines del teatre de les oprimides. La primera dinàmica va consistir, en primer lloc, en un escalfament corporal per preparar-se per treballar amb el cos. Les participants van anar caminant per l'espai i es van anar acostumant als ritmes de marxa de les altres, fins que van començar a funcionar com a grup. A partir d'aquí, es va començar a treballar el tema que interessava per a la recerca.

En aquest context, la dinamitzadora anava demanant al grup de fer diverses figures, en conjunt i sense parlar, en pocs segons. Les figures que es van representar van ser: una classe d'institut, l'hora del pati, una piscina municipal, un gimnàs, un partit de futbol i un vestidor. A les participants no se'ls demanava directament que hi aportessin contingut de diversitat sexual i de gènere. A cada figura es van poder veure imatges dels espais esmentats que incloïen contingut de diversitat sexual i de gènere. En parlar amb les participants, moltes van comentar que havien representat escenes que tenien a veure amb com elles vivien o havien viscut aquests espais quan eren criatures i adolescents, i això implicava, en la majoria de casos, que la diversitat sexual i de gènere fos un tema rellevant.

D'aquesta manera, es van poder veure escenes on hi havia *bullying* LGBTI-fòbic, així com imatges en què no es representaven qüestions violentes. Per exemple, a l'escena

de la piscina hi havia participants que es tapaven i altres que s'hi tiraven de cap. I a l'escena de l'hora del pati hi havia participants que representaven que jugaven i altres que estaven en un racó. En posar en comú amb les participants aquestes imatges, es va fer palesa la idea que sortir-se de les normes de sexualitat i gènere implica violència forta en les etapes escolars, i que moltes de les participants van viure aquesta violència de manera bastant solitària.

Després del descans, a la segona part, es va seguir amb *role-playing*, una altra eina del teatre de les oprimides. Es van fer escenes sobre un professor que recomana a un alumne que amagui la ploma per rebre menys *bullying*, una persona trans* a qui fan fora del vestidor d'un gimnàs, una parella de dones a qui es demana no fer-se petons davant de criatures, i una classe de sexualitat i reproducció. Després de fer cada *role-playing* es feia un petit comentari sobre el que havia succeït.

Finalment, el grup es va reunir per discutir les diferents escenes i reaccions. Van sortir a la conversa molts elements, la majoria dels quals tenien a veure amb experiències viscudes de les participants, tant a la infància i adolescència com a l'edat adulta. Es va parlar, entre altres coses, del professorat LGBTI que són referents per a l'alumnat, alguns dels quals no han sortit de l'armari. També es va parlar de la importància que el professorat estigui format per tal de poder acompanyar l'alumnat que no s'emmarca en les normes de sexualitat i gènere.

En general, la sessió va fer aflorar molts records de la infància i adolescència en relació amb els espais escolars, de lleure i d'esport.

Setena sessió del grup motor

Educació, lleure i esports II

Data: 14 de setembre de 2019, 10.00-14.00 h

Lloc: Espai Ideal, Olot

Assistents: 10

La setena sessió del grup motor va començar amb una recuperació de records de les sessions realitzades fins llavors, per poder reconnectar amb la recerca després de les vacances d'estiu. També es va fer un breu resum de la sessió anterior, ja que aquesta sessió era la segona part d'educació, lleure i esports.

Després d'això, es va continuar amb dues persones convidades a la sessió: AAA, professora d'un institut de la Garrotxa, i BBB, monitor d'un esplai de la Garrotxa. A tots dos se'ls va demanar que compartissin experiències sobre com treballen qüestions LGBT amb les criatures i els adolescents.

Primer, AAA va parlar de la seva tasca docent i d'orientadora. Considera que Olot és un espai molt diferent de la resta de municipis de la comarca, i que a la resta d'espais la gent és més conservadora. Va parlar de Besalú com un poble molt petit i endogàmic, on tothom es coneix, i que això fa que l'espai sigui més conservador, i també que les mostres d'homofòbia i racisme siguin obertes. Sobre la seva tasca laboral, explica que a l'institut on treballa no hi ha una línia d'acció en relació amb la diversitat sexual i de gènere, només que de tant en tant l'alumnat rep un taller d'educació sexual. Explica que, en general, el professorat no rep formació. Ella també forma part del Col·lectiu d'Ensenyants de la Garrotxa. Es tracta d'un col·lectiu de mestres i professorat que fa diverses formacions, entre altres coses. En una escola d'estiu aquest col·lectiu va fer una formació d'educació sexual per a infants i adolescents i va tenir molt d'èxit, i arran d'això actualment estan rebent demandes per part d'escoles i instituts. Després d'AAA, BBB va parlar dels esplais de la Garrotxa, on hi és des dels 3 anys. Explica que hi ha esplai durant tot l'any, i que el casal és l'activitat que té més èxit, amb uns 400 infants. Va parlar de la importància, en aquest espai, que les monitores siguin molt joves, ja que en tenir una edat més propera a la mainada, dona la possibilitat de parlar de moltes qüestions obertament, i les nenes expliquen molts problemes personals a les monitores. BBB va explicar que la diversitat sexual i de gènere és una qüestió que es dona per descomptada i que es treballa transversalment en la quotidianitat de l'esplai. També va posar sobre la taula que moltes de les monitores estudien a la universitat, i que aquest és un espai d'obertura que llavors traslladen a l'esplai.

En relació amb l'esplai, AAA, que també n'havia format part, va afegir que quan va entrar a treballar a l'institut va tenir la sensació que havia fet un pas de gegant enrere en l'aspecte pedagògic perquè, tot i que coincidia amb BBB que l'esplai és un espai de llibertat, explicava que a l'institut hi trobava a faltar esperit autoreflexiu i més comunitari.

BBB va anotar també que li hauria interessat tenir aquesta conversa amb algú d'esports, ja que considerava que és un espai de molta repressió, per l'experiència personal viscuda, i que s'han de treballar moltes qüestions en relació amb la diversitat sexual i de gènere. Malauradament, dissabte al matí acostuma a ser un dia amb poca disponibilitat per a les persones que treballen en el camp de l'esport, així que no va poder venir ningú d'aquest àmbit.

Després del descans, BBB i AAA van marxar i es va passar a una altra dinàmica. En aquest cas, les participants es van dividir en petits grups per parlar de les necessitats i mancances de l'educació, el lleure i l'esport. En aquest quadre s'indiquen les respostes que es van donar, a la posada en comú, a aquesta qüestió:

	Necessitats	Propostes
Educació Formal	<p>Formació del professorat</p> <hr/> <p>Articulació, coordinació entre col·lectius i centres escolars</p> <hr/> <p>Referents per a l'alumnat (professorat, altres companys...)</p> <hr/> <p>Arribar a les famílies</p> <hr/> <p>Trencar l'heteronormativitat</p> <hr/> <p>Diversitat sexual i de gènere al currículum escolar</p>	<p>Descentralitzar la intervenció d'Olot a la resta de la comarca</p> <hr/> <p>Articular formació amb els ens que ja hi ha</p> <hr/> <p>Incidir en les famílies a través dels centres</p> <hr/> <p>Material als centres (llibres, audiovisuals, propostes culturals, etc.)</p> <hr/> <p>Apropar-se als centres escolars</p>
Lleure	<p>Incloure mainada petita</p> <hr/> <p>Més persones implicades com BBB</p> <hr/> <p>Formació adequada en diversitats per raó de sexe o gènere</p> <hr/> <p>Transversalitat de la mirada en perspectiva de diversitat sexual i de gènere</p>	<p>Tenir en compte la mainada petita</p> <hr/> <p>Articulació entre les empreses de lleure i els col·lectius</p>
Esports	<p>Zona de vestidor com a espai de violència</p> <hr/> <p>Esports separats per gèneres</p>	<p>Replantejar-se la zona de vestidor</p> <hr/> <p>Replantejar el binarisme en l'esport: esports mixtos</p>

Vuitena sessió del grup motor

Relacions socials, sexili i treball I

Data: 12 d'octubre de 2019, 10.00-14.00 h

Lloc: Espai Ideal, Olot

Assistents: 8

La vuitena sessió del grup motor va ser la primera de dues en què es van treballar relacions socials, sexili i treball. Per començar, es va fer una llista d'espais i contextos de socialització a la comarca, que va ser la següent: bar, ateneu, col·lectius i entitats, amistats, mercat del dilluns, *fuckers*, *lovers* i família. De cada espai, es va treballar en petits grups per parlar de l'accés, la qualitat de l'espai, la qualitat de les relacions, les necessitats que cobreix i quines mancances té. Aquí presentem el quadre resultant d'aquesta activitat:

Espai	Accés	Qualitat de l'espai	Qualitat de les relacions	Necessitats que cobreix	Mancances
Bar	Consum Dret d'admissió Espais de masculinitats concretes	Ambivalent: hi ha bars segurs i altres que no ho són	Hostil Passar desapercebut	Lloc de trobada	Privat Molt masculí hegemònic No permet lligar Espai de consum i no cultural
Ateneu	Comunitat ideològica No adaptat	Fred, desordenat Acolridor a nivell afectiu	LGBTfriendly Bona qualitat en les relacions	Compartir ideologia Aliances de lluites Activitats (Alliberem-nos)	Estructures físiques Organització interna
Col·lectius i entitats afins	Família Amics Interessos	Oberts i inclusivius (alguns)	Vincles forts	Afinitat Pertinença Suport	Espai físic Horaris Organització

Espai	Accés	Qualitat de l'espai	Qualitat de les relacions	Necessitats que cobreix	Mancances
Amistats	Espais educatius	Zona de confort	Es pot parlar de sexualitat	Família que tries	Dinàmiques variades
	Veïns	Colles	Expectatives		
	Habilitats socials	Diferents funcions			
	Feina				
	Entitats				
Mercat del dilluns	Necessitats	Aleatori, sorprenent i excitant	Poc profundes		Gentada
	Horaris		Lloc de trobada		
Fuckers	Xarxes socials	Ambivalent (cures, relació)			
	<i>Cruising</i> (Figueres)	Voler afecte només sexual			
	Alcohol				
Lovers	Afecte	Difícil mostrar afecte			
Famílies	Biològic	Zona de confort		Subsistència	Espai heteronormatiu i d'expectatives
	Polític			Habitatge	
		Xarxa de seguretat		Cura	
		Víncle emocional		Economia	
		Obligació			
		Heteronormatiu			

Aquesta dinàmica va resultar molt productiva i es va allargar més del que s'havia previst, de manera que les activitats que estaven planificades després d'aquesta es van deixar per a la sessió següent.

Novena sessió del grup motor

Relacions socials, sexili i treball II

Data: 9 de novembre de 2019, 10.00-14.00 h

Lloc: Espai Ideal, Olot

Assistents: 8

En la novena sessió del grup motor es va treballar la segona part del bloc: relacions socials, sexili i treball. Abans de res, es va recordar l'última activitat del dia anterior, que havia consistit a fer un mapatge de les relacions socials a la Garrotxa. Com que a la sessió anterior es va dedicar més temps del previst a les dinàmiques, havien quedat unes activitats pendents de realització, amb les quals es va encetar la sessió. La primera era una mirada ràpida a quatre espais de socialització clau: la família, la feina i la formació, i les relacions íntimes i les amistats. Mitjançant la dinàmica del semàfor, es va preguntar, de cada espai de socialització, si el consideraven important i per què, l'impacte que tenia a les seves vides i les estratègies per "sobreviure" en aquell entorn. Les respostes a aquesta dinàmica van ser considerar tots aquests espais molt rellevants i es van compartir diverses formes d'estar a cadascun dels contextos.

A partir d'aquí, les participants es van asseure i van començar a parlar, en format de grup de discussió, sobre les relacions íntimes a la Garrotxa. Pel que fa a la intimitat, es va comentar que, tot i que no es veuen gaires persones del mateix gènere tenint mostres d'afecte en públic, en general a la comarca tampoc és habitual veure gaires mostres d'afecte en públic. Sobre l'expressió de gènere, es va comentar que les persones que habiten expressions de gènere no normatives reben molts comentaris, mirades i expressions de sorpresa, amb les quals han de bregar. A la discussió es va comentar el cas d'una persona que va decidir marxar durant un temps d'Olot, en part, per aquesta incomoditat. A més, també es va dir que alguns municipis de la Garrotxa són molt petits i hi ha poques amistats de la mateixa edat, tot i que a partir de certa edat, quan es té transport privat, es fa molta vida a Olot encara que es visqui en un altre indret de la comarca.

En relació amb les formes de lligar, es va comentar que, en general, és difícil lligar a la Garrotxa, independentment de l'orientació sexual. Hi ha pocs espais d'oci on es pugui lligar, sobretot bars o discoteques. Es va fer referència al fet que hi ha alguns espais de *cruising* i de lligar per aplicacions o per internet, però no tant espais físics, i que persones amb qui es lliga anònimament després no saluden pel carrer, ja que la Garrotxa és un espai de molta vigilància i control.

Després del descans es va passar a parlar de sexili. Es va començar amb una dinàmica per veure, primer, la mobilitat en general, independentment dels motius. Totes les participants es van posar arran d'una paret i se'ls va demanar que fessin una passa endavant per cada vegada que s'havien traslladat de municipi, i una enrere per cada vegada que havien tornat a un municipi on ja havien viscut. Després es va demanar de fer una passa endavant si s'havien traslladat per motius de sexualitat o de gènere, per intentar que la família no sabés que eren LGBT, o per qüestions de llibertat sexual o de gènere. En acabar, la distribució de les participants a l'espai era desigual, amb la qual cosa es va poder visualitzar una varietat d'experiències i situacions.

Per entrar en les qüestions del sexili, es va demanar que cada persona, individualment, escrivís en notes adhesives beneficis del sexili, perills del sexili, limitacions del sexili, destinacions de sexili, interrelacions amb altres elements (feina, estudis, etc.), qui se sexilia, i les renúncies que suposa el sexili. Un cop fetes les notes adhesives, cadascú anava enganxant-les en una pissarra on hi havia dibuixada la taula que es mostra a continuació, on s'han inclòs els elements de les notes. Després es van posar en comú les respostes de les participants.

Beneficis	Perills	Limitacions
Llibertat	Aïllament	Econòmiques
Ser com ets	Desconnexió	Legals
Anonimat	Sense xarxa	Xarxa
Explorar	Sense suport	Problemes no resolts al lloc d'origen
Qualitat de vida	Aturada activisme	
Aprenentatges	Desorientació	
Viure i relacionar-se	Pèrdues d'amistat	
Visibilitzar-se	Solitud	
	Desconeixement perills nou espai	

Destinacions	Interrelacions
Ciutats <i>gay friendly</i> (Sitges)	Més possibilitats de feina
Grans ciutats (Barcelona, Madrid)	Trencar amb relacions laborals i acadèmiques
Ciutats obertes cosmopolites	Vida social es perd
Costa Rica	Pèrdua xarxa d'amistats
Londres	Elements culturals
On hi hagi comunitat LGBTQ+	Problemes per conciliar la feina i la vida
Llocs amb drets/lleis LGBTQ+	
Països del nord	
Nova York	

Qui se sexilia?	Renúncies
Persones no heteronormatives	Allunyar-te de l'entorn proper (amistats, família)
Col·lectiu LGBTQI+	Amics
Persones que desitgen ser més lliures	Xarxa social
Gent que pot econòmicament i per papers	Sentiment de pertinença
Qui no té suport familiar	Trets culturals del lloc on vas néixer
Gent poc empoderada o amb la necessitat de sentir-se lliure i experimentar	

Desena sessió del grup motor

Avaluació i tancament del grup

Data: 14 de desembre de 2019, 10.00-14.00 h

Lloc: Espai Ideal, Olot

Assistents: 14

La desena i última sessió del grup motor es va dedicar al tancament del procés del grup, que va tenir una durada d'onze mesos. La sessió va començar amb una reflexió conjunta sobre l'espai del grup motor i la necessitat de tancar el grup motor amb la possibilitat de seguir fent accions, sense intervenció institucional ni acadèmica necessàriament. Després, es va realitzar una avaluació dels continguts, les experiències i el possible futur.

L'avaluació dels continguts es va dur a terme en tres petits grups, cadascun dels quals va fer memòria per analitzar tres de les sessions anteriors. Van sorgir alguns punts forts i febles de cada sessió, que es van posar en comú.

Després del descans es va analitzar l'experiència de participació en el grup motor, a partir dels següents ítems: 1) Composició del grup, 2) Aprenentatges, 3) Cohesió grupal, 4) Allò que cadascú s'emporta, i 5) Sensacions de cadascú. En general, la majoria d'elements van resultar molt positius, i les participants van mostrar-se contentes d'haver format part de l'experiència. Es va debatre també la possibilitat d'haver tingut un grup més divers i la riquesa que hauria pogut aportar al grup motor.

Finalment, es va mantenir una conversa grupal sobre la possibilitat de seguir fent alguna acció conjunta. El grup va decidir que voldria seguir fent altres activitats, però que s'havia d'acabar de concretar amb la col·laboració del SAI, la representant del qual s'hi va comprometre.

Un cop acabada la sessió, es va fer un vermut i un àpat conjunt, i al vespre es va celebrar una festa oberta a la població de la Garrotxa per acomiadar aquesta experiència.



Consorci d'ACCIÓ SOCIAL de la Garrotxa.